

Akciju sabiedrība
"Liepājas metalurģis"
reģ.nr. 40003014197


FINANŠU PĀRSKATS

par 2007.gadu

(Pārskata periods :01.01.2007-31.12.2007)

SATURS

Neatkarīgu revidentu ziņojums
Informācija par uzņēmumu
Vadības ziņojums
Paziņojums par vadības atbildību
Akcijas un akcionāri
Skaitļi un fakti
Bilance
Peļņas vai zaudējumu aprēķins
Naudas plūsma
Pašu kapitāla izmaiņas
Pamatlīdzekļu kustības pārskats
Pielikumi gada pārskatam:
Grāmatvedības politika
Pielikumi bilancei
Pielikumi peļņas vai zaudējumu aprēķinam

	BDO Invest Rīga Auditorfirma	Pulkveža Brieža iela 19/1, Rīga, LV-101 Tālruni: (+371) 7220320, 7228926 Fakss: (+371) 7320180 E-mail: invest_riga@mail.bkc.lv www.bdo.lv
---	--	---

NEATKARĪGU REVIDENTU ZIŅOJUMS

A/S "Liepājas Metalurģis" akcionāriem

Ziņojums par finanšu pārskatu

Mēs esam veikuši A/S "Liepājas Metalurģis", reģ. nr.40003014197, 2007. gada pārskatā ietvertā finanšu pārskata revīziju, kas atspoguļots no 11 līdz 37 lappusei. Revidētais finanšu pārskats ietver 2007. gada 31. decembra bilanci, 2007. gada peļņas vai zaudējumu aprēķinu, pašu kapitāla izmaiņu pārskatu un naudas plūsmas pārskatu, kā arī nozīmīgu grāmatvedības uzskaites principu kopsavilkumu un citu paskaidrojošu informāciju pielikumā.

Vadības atbildība par finanšu pārskata sagatavošanu

A/S "Liepājas Metalurģis" vadība ir atbildīga par šī finanšu pārskata sagatavošanu un tajā sniegtās informācijas patiesu atspoguļošanu saskaņā ar Starptautiskajiem finanšu pārskatu standartiem. Šī atbildība ietver tādu iekšējās kontroles izveidošanu, ieviešanu un uzturēšanu, kas nodrošina finanšu pārskata, kas nesatur ne krāpšanas, ne kļūdu izraisītas būtiskas neatbilstības, sagatavošanu un patiesu atspoguļojumu, piemērotas grāmatvedības politikas izvēli un lietošanu, kā arī apstākļiem atbilstošu grāmatvedības aplēšu sagatavošanu.

Revidenta atbildība

Mēs esam atbildīgi par atzinumu, ko, pamatojoties uz mūsu veikto revīziju, izsakām par šo finanšu pārskatu. Mēs veicām revīziju saskaņā ar Latvijā atzītajiem starptautiskajiem revīzijas standartiem. Šie standarti nosaka, ka mums jāievēro ētikas prasības un jāplāno un jāveic revīzija tā, lai iegūtu pietiekamu pārliecību par to, ka finanšu pārskatā nav būtisku neatbilstību.

Revīzija ietver procedūras, kas tiek veiktas, lai iegūtu revīzijas pierādījumus par finanšu pārskatos uzrādītajām summām un atklāto informāciju. Procedūras tiek izvēlētas, pamatojoties uz revidenta profesionālu vērtējumu, ieskaitot krāpšanas vai kļūdu izraisītu būtisku neatbilstību riska novērtējumu finanšu pārskatā. Veicot šo riska novērtējumu, revidents ņem vērā iekšējo kontroli, kas izveidota, lai nodrošinātu finanšu pārskata sagatavošanu un tajā sniegtās informācijas patiesu atspoguļošanu, ar mērķi noteikt apstākļiem piemērotas revīzijas procedūras, bet nevis lai izteiktu atzinumu par kontroles efektivitāti. Revīzija ietver arī pielietoto grāmatvedības principu un nozīmīgu vadības izdarīto pieņemumu pamatotības, kā arī finanšu pārskatā sniegtās informācijas vispārēju izvērtējumu.

Norēķinu Konts nr. LV76UNLA0001003469481. A/S "SEB Latvijas Unibanka", Vecrīgas filiāle, Rīga.
Kods UNLALV2X. Reģ. nr. 000303577. PVN kods LV-4000303577



Uzskatām, ka mūsu iegūtie revīzijas pierādījumi ir pietiekami un atbilstoši mūsu revīzijas atzinuma izteikšanai.

Atzinums

Mūsaprāt iepriekš minētais finanšu pārskats visos būtiskajos jautājumos sniedz patiesu un skaidru priekšstatu par A/S "Liepājas Metalurģis" finansiālo stāvokli 2007. gada 31. decembrī, kā arī par tās darbības finanšu rezultātiem un naudas plūsmām 2007. gadā saskaņā ar Starptautiskajiem finanšu pārskatu standartiem.

Ziņojums par vadības ziņojuma atbilstību

Mēs esam iepazinušies arī ar vadības ziņojumu par 2007. gadu, kas atspoguļots no 5. līdz 10. lappusei un neesam atklājuši būtiskas neatbilstības starp šajā vadības ziņojumā un 2007. gada finanšu pārskatā atspoguļoto finanšu informāciju.

AS BDO Invest Rīga
zvērīnātu revidentu komercsabiedrība
licence Nr. 112

A.Putniņš
Valdes loceklis



V.Zītare
Atbildīgā zvērīnātā revidente
Sertifikāta Nr. 62

Rīga, Latvija
2008. gada 11. aprīlis

INFORMĀCIJA PAR UZŅĒMUMU

1.Uzņēmuma pilns nosaukums	Akciju sabiedrība "Liepājas metalurģis"
2.Sabiedrības juridiskais statuss:	publiska akciju sabiedrība
3.Valsts reģistrācijas reģistra Nr.,vieta,datums	40003014197 LR Komercreģistrā 07.08. 2003.gadā
4.Nodokļa maksātāja reģistrācija Nr.	40003014197
5.Uzņēmuma juridiskā adrese	Brīvības iela 93,Liepāja Latvija
6.Biroja adrese un tālrunis	Brīvības iela 93, tālrunis 3455921
7.Darbības veids	tērauda ražošana
8.Pārskata gads	2007.gads
9.Vadītājs	Leons Ptičkins izpilddirektors
10.Ziņas par akcionāriem	Lielākie akcionari ir; Sergejs Zaharjins Akciju īpatsvars 49% Ilja Segals Akciju īpatsvars 20.80% Kirovs Lipmans Akciju īpatsvars 17.70%
11.Padome	Sergejs Zaharjins Aleksejs Zaharjins Kirovs Lipmans Māris Pomerancis Guntis Vilnītis Andris Deniņš
12.Valdes locekļi	Valērijs Terentjevs Ilja Segals Leons Ptičkins
13.Bankas iestādes nosaukums,kods,konta Nr :	AS SEB Unibanka Konta Nr.LV96UNLA 0012002467028
14.Galvenā grāmatvede	Ligita Bērzupe
15.Revidents,licences Nr.,adrese	A/S BDO "Invest Rīga" Valda Zītare licences Nr 62 Pulkveža Brieža iela 19/1 Rīga
16.Vidējais strādājošo skaits	2650

Vadības ziņojums par akciju sabiedrības "Liepājas metalurģis" 2007.gada pārskatu.

Darbības veidu raksturojums.

Akciju sabiedrība "Liepājas metalurģis" ir vienīgais melnās metalurģijas uzņēmums Baltijā. 2007.gadā akciju sabiedrība "Liepājas metalurģis" nav mainījusi savus darbības veidus un visas ražotnes strādājušas stabili.

Sabiedrības darbība pārskata gadā.

2007.gads akciju sabiedrībai "Liepājas metalurģis" ir bijis veiksmīgs, jo plānotie uzdevumi ir izpildīti. Sabiedrības apgrozījums 2007.gadā bija 221,5 milj. LVL jeb par 29,3 milj. LVL vairāk kā iepriekšējā gadā. Neto apgrozījuma pieaugums saistīts ar to, ka realizācijas apjoms palielinājās par 18 094 tonnām un realizācijas cenas pieauga par 13,1%.

11,3% no produkcijas tika realizēta vietējā tirgū, savukārt eksporta tirgū galvenie virzieni ir: Polija, Krievija, Lielbritānija, Īrija, Lietuva, Vācija.

Pārskata gada peļņa ir 16,4 milj. LVL, kas ir par 6,9 milj. LVL vairāk kā iepriekšējā gadā. Peļņas rādītāju pārskata gadā ietekmēja realizācijas apjoma un cenu pieaugums.

Finanšu risku vadība.

Akciju sabiedrības "Liepājas metalurģis" darbība ir pakļauta finanšu riskiem – ārvalstu valūtu kursu un bankas procentu likmju svārstībām.

Sabiedrība ievēro piesardzīgu likviditātes riska vadību, nodrošinot, ka ir pieejami atbilstoši kredītresursi saistību nokārtošanai noteiktajos termiņos. 2007.gada 31.decembrī apgrozāmie līdzekļi pārsniedza tās īstermiņa saistības par 15,5 miljoniem LVL.

Akciju sabiedrības "Liepājas metalurģis" vadība uzskata, ka ir pietiekami naudas resursi, lai tās likviditāte nebūtu apdraudēta.

Svarīgākie pasākumi 2007.gadā.

2007.gadā tika aktivizēts darbs tirgus izpētei un jaunu pircēju piesaistīšanai.

Uzņēmuma tehniskā attīstība atskaites periodā galvenokārt tika virzīta uz:

- velmēšanas stāva novākšanas iecirkņa modernizāciju;

- tērauda kausēšanas ražotnes un ar to saistīto nodrošinošo procesu modernizācijas projektu saskaņošanas un to finansēšanas piesaistes turpināšanu.

Atskaites periodā investīcijās ieguldīti 9,6 milj. LVL.

Akciju sabiedrības "Liepājas metalurģis" turpmākā attīstība un plāni.

- 1) tēraudkausēšanas kompleksa tālākās attīstības uzsākšana – esošo martenkrāšņu pakāpeniska nomaina ar 100-tonnīgu elektriskā loka krāsni un kausa krāsni; ir noslēgti celtniecības līgumi un tiek veikta finansiālo jautājumu kārtošana; saņemta valsts garantija par nodrošināšanu ar nepieciešamo elektroenerģijas daudzumu.
- 2) šķirņu velmējumu mehānizētas saiņošanas iecirkņa apgūšana velmēšanas stāvā 350.
- 3) remontu-mehāniskā ceha pamatiekārtas papildināšana ar mūsdienīgu tehniku – iekārtām ar programmētu vadību.
- 4) centrālās laboratorijas apgādes, ar mūsdienīgām pārbaudes iekārtām, turpināšana (to skaitā – rengenfluorescentā daudzkanālu spektrometra iegāde).
- 5) uzņēmuma produkcijas kvalitātes starpvalstu sertificēšanas darbu turpināšana.

Apstākļi un notikumi pēc bilances slēgšanas.

Laika periodā starp pārskata gada pēdējo dienu un dienu, kad akciju sabiedrības "Liepājas metalurģis" valde izskatīja gada pārskatu nebija notikuši nekādi nozīmīgi apstākļi, kas ietekmētu gada rezultātus vai sabiedrības finansiālo stāvokli.

Priekšlikumi par akciju sabiedrības "Liepājas metalurģis" peļņas izlietošanu.

Akciju sabiedrības "Liepājas metalurģis" vadība ierosina akcionāru sapulcei balsot par 2007.gada peļņas (LVL 16 434 385,-) novirzīšanu ražošanas attīstībai.

Valdes priekšsēdētājs	_____	/V.Terentjevs/
Valdes loceklis	_____	/I.Segals/
Valdes loceklis	_____	/L.Ptičkins/

PAZIŅOJUMS PAR VADĪBAS ATBILDĪBU.

Akciju sabiedrības "Liepājas metalurģis" (turpmāk tekstā – Uzņēmums) Padome un Valde ir atbildīga par Uzņēmuma finanšu pārskata sagatavošanu.

Finanšu pārskats sniedz patiesu priekšstatu par akciju sabiedrības "Liepājas metalurģis" finansiālo stāvokli uz 2007.gada 31.decembri un tā darbības rezultātiem un naudas plūsmu 2007.gadā. Iepriekš minētais finanšu pārskats ir sagatavots saskaņā ar Starptautiskajiem finanšu pārskatu sagatavošanas standartiem., ko pieņēmusi Eiropas Savienība. Finanšu pārskatu sagatavošanas gaitā vadība:

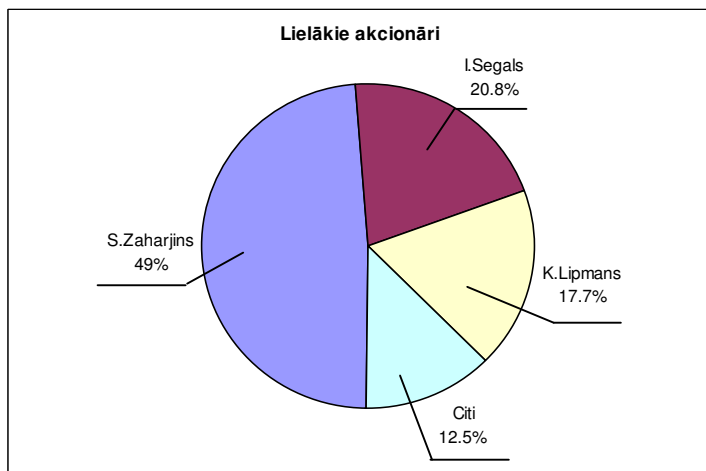
- ir izmantojusi un pielietojusi atbilstošas grāmatvedības metodes;
- ir sniegusi pamatotus un piesardzīgus slēdzienus un vērtējumus;
- ir vadījies pēc vadības turpināšanas principa.

Akciju sabiedrības "Liepājas metalurģis" valde:

Valdes priekšsēdētājs	_____	/V.Terentjevs/
Valdes loceklis	_____	/I.Segals/
Valdes loceklis	_____	/L.Ptičkins/

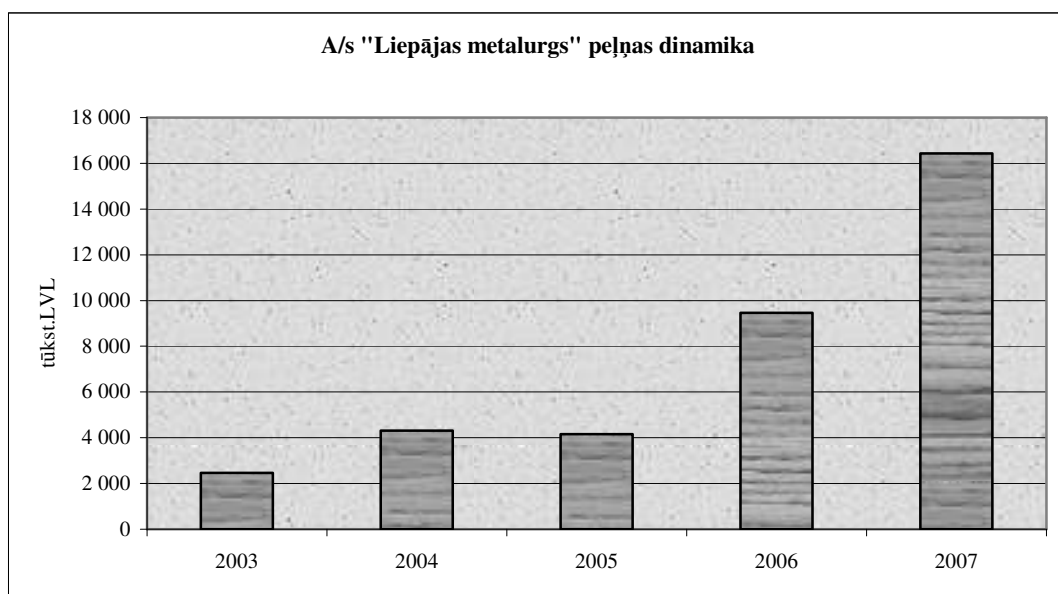
AKCIJAS UN AKCIONĀRI

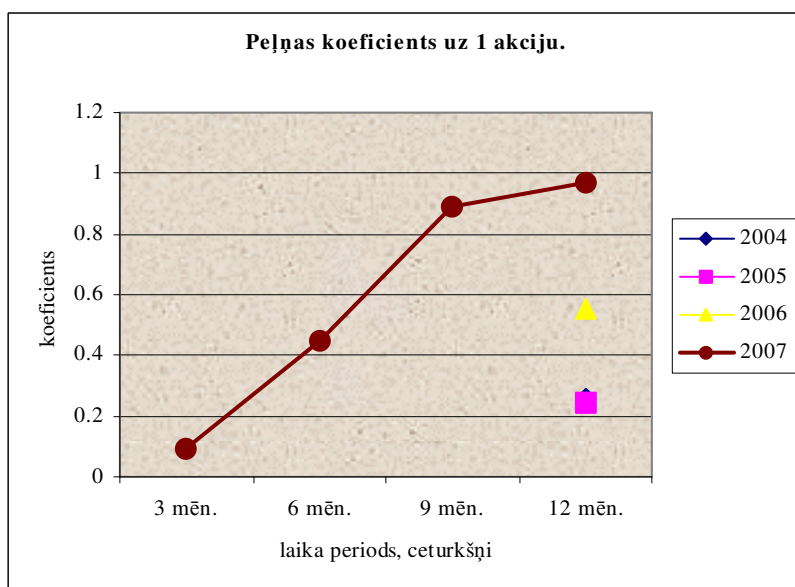
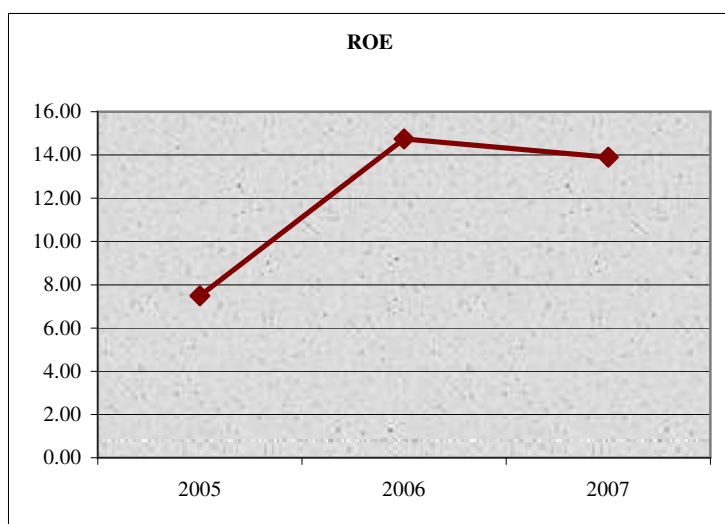
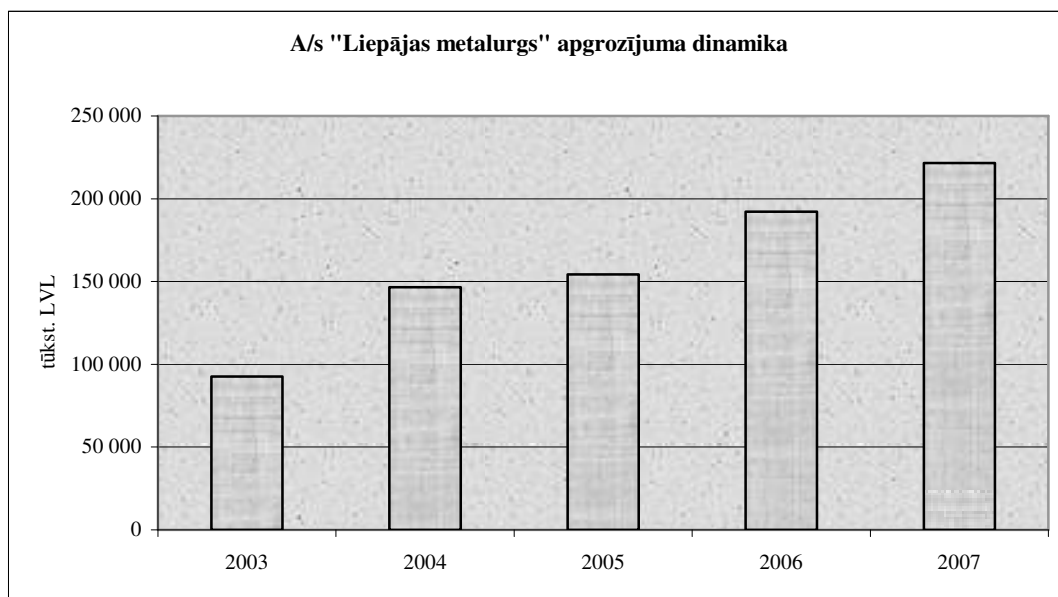
Akciju sabiedrības "Liepājas metalurģs" apmaksātais pamatkapitāls ir LVL 16 981 033,-. Pamatkapitālu sastāda 16 981 033 akcijas, kuru nominālvērtība ir LVL 1,-.

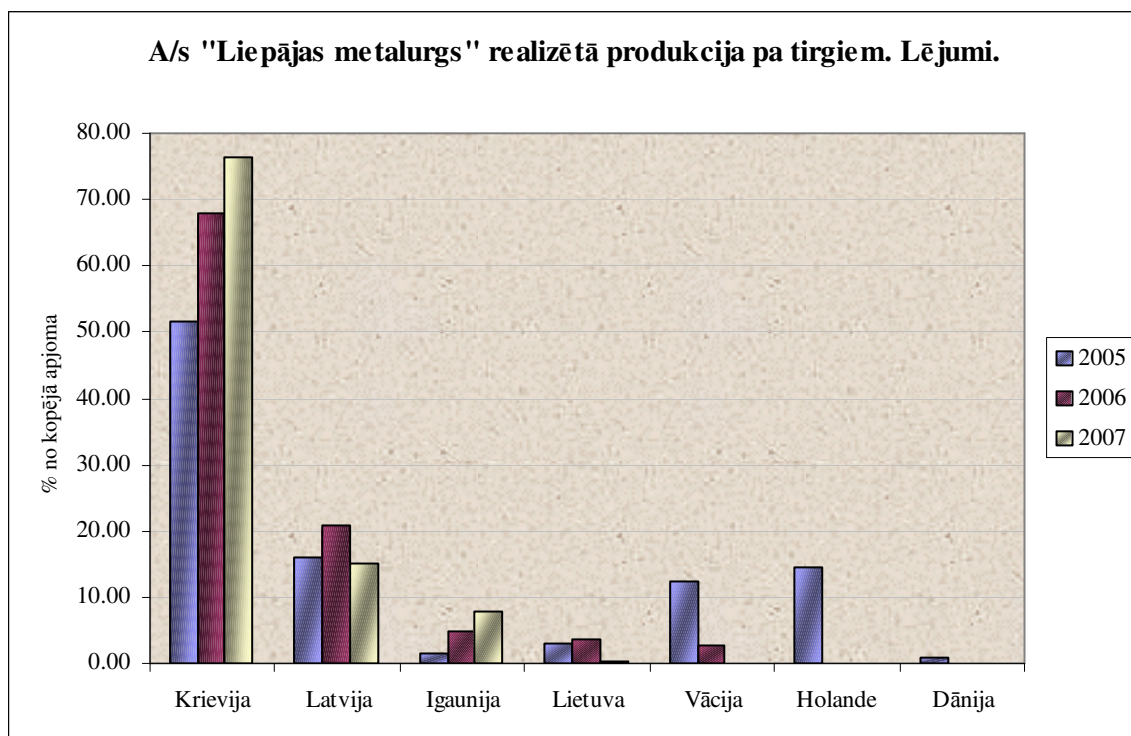
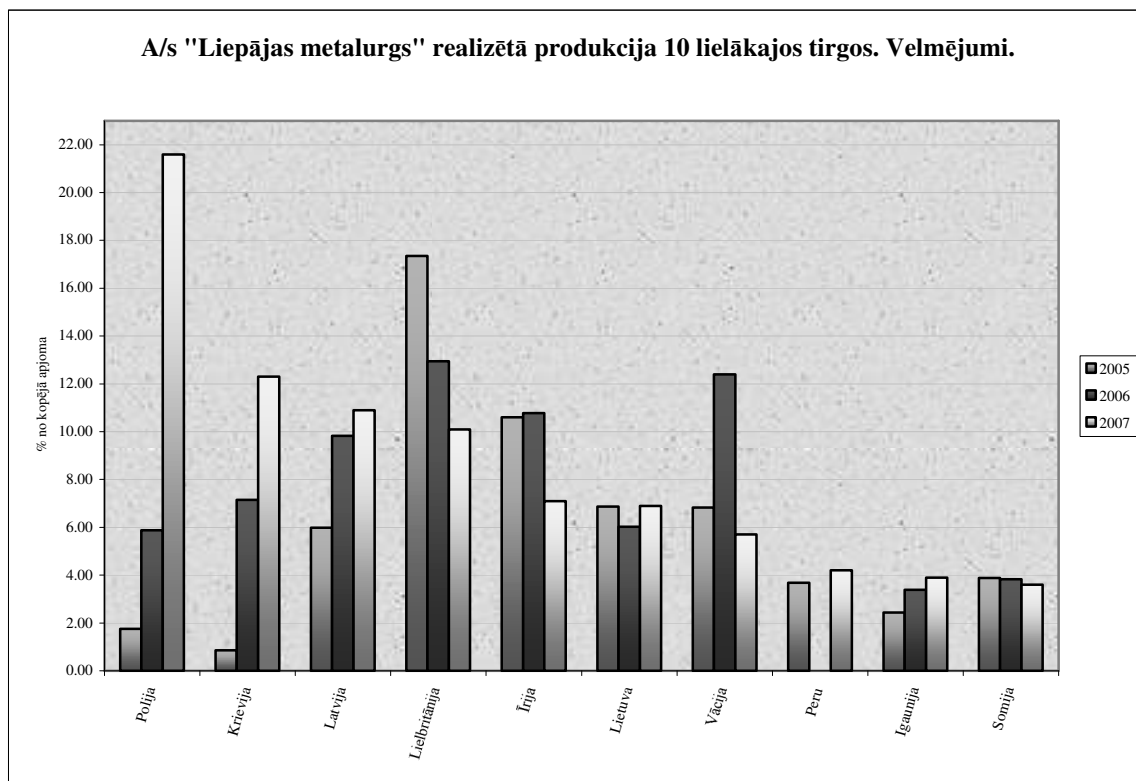


Vērtspapīru tirdzniecības vēsture				
	2004	2005	2006	2007
Pirmā cena	-	2.15	2.10	2.52
Augstākā cena	2.50	2.95	2.61	4.45
Zemākā cena	0.85	1.74	1.55	2.06
Gada vidējā cena	1.28	3.00	1.58	2.70
Pēdējā darījuma cena	2.18	2.09	2.45	3.78
Akciju skaits	730 335	613 179	660 761	701 512
Apgrozījums, milj. LVL	1.02	1.41	1.28	2.27
Kapitalizācija, milj.LVL	37.02	35.49	41.60	64.19

SKAITĻI UN FAKTI







BILANCE

AKTĪVS	pielik.Nr	2007.g. LVL	2007g. EUR	2006.g. LVL	2006.g. EUR
I.Ilgtermiņa ieguldījumi					
I.Nemateriālie ieguldījumi					
1.Citi nemateriālie ieguldījumi		80845	115032	72625	103336
2.Avansa maksājumi nemateriāliem ieguldīj.		1840		0	
I.KOPĀ:		82685	117650	72625	103336
II.Pamatlīdzekļi			0		0
1.Zemes gabali, ēkas, būves un ilggadīgie stādījumi		52406720	74568045	26716731	38014483
2.Ilgtermiņa ieguldījumi nomātajos pamatlīdzekļos		0	0	0	0
3.Iekārtas un mašīnas		33778140	48061963	20371570	28986133
4.Pārējie pamatlīdzekļi un inventārs		3474991	4944467	2070765	2946433
5.Pamatlīdzekļu izveidošana un nepabeigto celtniecības objektu izmaksas		726416	1033597	2080147	2959783
6.Avansa maksājumi par pamatlīdzekļiem		364869	519162	698621	994048
II.KOPĀ:		90751136	129127233	51937834	73900880
III.Ieguldījuma īpašumi					
1. Ieguldījuma īpašumi		4882333	6946934	3718574	
IV.Ilgtermiņa finansu ieguldījumi					
1.Līdzdalība radniecīgo uzņēmumu kapitālā		9068906	12903891	4930626	7015649
2.Aizdevumi radniecīgajiem uzņēmumiem		45073	64133	3565794	5073668
3.Līdzdalība asociēto uzņēmumu kapitālā		577843	822197	571843	813659
4.Pārējie aizdevumi		0	0	125677	178822
IV.KOPĀ:	1	9691822	13790220	9193940	13081798
1.Iedaļas kopsumma		105407976	149982038	64922973	92377068
2.Approzāmie līdzekļi					
I.Krājumi					
1.Izejvielas, pamatmateriāli un palīgmateriāli		15704898	22346057	11000259	15651958
2.Nepabeigtie ražojumi		2884425	4104167	1179043	1677627
3.Gatavie ražojumi un preces pārdošanai		12512515	17803705	9916935	14110527
4.Nepabeigtie pasūtījumi		2051	2918	1128	1605
5.Avansa maksājumi par precēm		3517227	5004563	2068409	2943081
I.KOPĀ:		34621116	49261410	24165774	34384799
II.Debitori					
1.Pircēju un pasūtītāju parādi		9246506	13156593	5094786	7249227
2.Radniecīgo uzņēmumu parādi		274223	390184	924560	1315530
3.Asociēto uzņēmumu parādi		32101	45676	36984	52623
4.Citi debitori		3546588	5046340	1781275	2534526
5.Īstermiņa aizdevumi uzņēmuma līdzīpašniekiem un vadībai		200	285	0	0
6.Nākamo periodu izmaksas		137696	195924	63905	90929
II.KOPĀ:	2	13237314	18835001	7901510	11242836
III.Vērtspapīri un līdzdalība kapitālos					
III.KOPĀ:		0	0	0	0
IV.Naudas līdzekļi		2717013	3865961	3716089	5287518
IV.KOPĀ:		2717013	3865961	3716089	5287518
2.Iedaļas kopsumma		50575443	71962372	35783373	50915153
B I L A N C E		155983419	221944410	100706346	143292221

PASĪVS	pielik.Nr	2007 g LVL	2007.g.EUR	2006 g.LVL	2006.g. EUR
1.Pašu kapitāls					
1.Akciju vai daļu kapitāls (pamatkapitāls)		16981033	24161833	16981033	24161833
2.Ilgtermiņa ieguldījumu pārvērtēšanas rezerve		63409841	90224075	25274484	35962351
3.Rezerves:a)likumā noteiktās rezerves			0		0
3.Rezerves:b)pārējās rezerves		21959004	31244848	12491727	17774126
3.KOPĀ:		21959004	31244848	12491727	17774126
4.Nesadalītā peļņa a)iepriekšējo gadu nesadalītā peļņa		0	0	0	0
4.Nesadalītā peļņa b)pārskata gada nesadalītā peļņa		16434385	23384023	9467276	13470720
1.Iedaļas kopsumma		118784263	169014779	64214520	91369030
2.Uzkrājumi			0		0
1.Uzkrājumi paredzamiem nodokļiem		148242	210929	1411009	2007685
2.Citi uzkrājumi		1907030	2713459	4893992	6963523
2.Iedaļas kopsumma	3	2055272	2924389	6305001	8971208
3.Kreditori					
I.Ilgtermiņa kreditori					
I.KOPĀ:		0	0		
II.Īstermiņa kreditori					
1.Aizņēmumi no kredītiestādēm		10957317	15590857	9145275	13012554
2.Citi aizņēmumi		2957069	4207530	1783024	2537015
3.No pircējiem saņemtie avansi		8581044	12209726	10772142	15327377
4.Parādi piegādātājiem un darbuizņēmējiem		10140782	14429033	6329870	9006594
5.Uzkrātās saistības		114560	163004	116104	165201
6.Parādi radniecīgajiem uzņēmumiem		188108	267654	32498	46240
7.Parādi asociētajiem uzņēmumiem		12515	17807	46811	66606
8.Nodokļi un sociālās nodrošināšanas maksājumi	5	996386	1417730	1028008	1462724
9.Pārējie kreditori		1196103	1701901	933093	1327672
II.KOPĀ:		35143884	50005242	30186825	42951982
3.Iedaļas kopsumma	4	35143884	50005242	30186825	42951982
B I L A N C E		155983419	221944410	100706346	143292221

Valdes priekšsēdētājs _____

/V.Terentjevs/

Valdes loceklis _____

/I.Segals/

Valdes loceklis _____

/L.Ptičkins/

PEĻŅAS VAI ZAUDĒJUMU APRĒĶINS

Nr.	Rādītāja nosaukums	pielikuma Nr	Pārskata periodā LVL	Pārskata periodā EUR	2006.g. LVL	2006. EUR
1	2	3	4	5	6	7
1	Neto apgrozījums	6, 7	221527583	315205353	192246290	273541827
2	Pārdotās produkcijas ražošanas izmaksas	8	-190896741	-271621592	-162663862	-231449824
3	Bruto peļņa vai zaudējumi (no apgrozījuma)		30630842	43583762	29582428	42092003
4	Pārdošanas izmaksas	9	-7020115	-9988724	-5964696	-8486998
5	Administrācijas izmaksas	10	-8095476	-11518825	-7782776	-11073893
6	Pārējie uzņēmuma saimnieciskās darbības ieņēmumi	11	7380022	10500825	2466301	3509230
7	Pārējās uzņēmuma saimnieciskās darbības izmaksas	12	-4820458	-6858894	-6094530	-8671735
8	Pārējie procentu ieņēmumi un tamlīdzīgi ieņēmumi	13	221438	315078	204189	290535
9	Procentu maksājumi un tamlīdzīgas izmaksas		-483105	-687396	-454594	-646829
10	Peļņa vai zaudējumi pirms ārkārtas posteņiem un nodokļiem		17813148	25345826	11956322	17012314
11	Peļņa vai zaudējumi pirms nodokļiem		17813148	25345826	11956322	17012314
12	Uzņēmuma ienākuma nodoklis par pārskata periodu		-2252493	-3205009	-1658180	-2359378
13	Atliktais nodoklis		1262767	1796756	-478676	-681095
13	Pārējie nodokļi		-389037	-553550	-352189	-501120
14	Pārskata perioda peļņa vai zaudējumi pēc nodokļiem		16434385	23384023	9467277	13470722

A/S "Liepājas metalurģis" koeficients "Peļņai uz akciju" par 2007.gadu sastādīja 0,967.
 Pielietotais valūtas kurss EUR sastāda 0,702804.

Valdes priekšsēdētājs _____ /V.Terentjevs/

Valdes loceklis _____ /I.Segals/

Valdes loceklis _____ /L.Ptičkins/

NAUDAS PLŪSMA
 (izmantojot tiešo metodi)

	2007.gadā		2006.gadā.	
	LVL	EUR	LVL	EUR
Pamatdarbības naudas plūsma				
No pircējiem saņemtā nauda	229308376	326276424	204498993	290975852
No pārējās saimnieciskās darbības saņ.nauda	1026728	1460902	691275	983596
No budžeta saņemtā PVN pārmaksa	11068311	15748788	10377835	14766329
Piegādātājiem un darbiniekiem samaksātā nauda	-221106712	-314606508	-192503732	-273908134
		0		
<i>Pamatdarbības rezultātā saņemtā nauda</i>	<i>20296703</i>	<i>28879607</i>	<i>23064371</i>	<i>32817643</i>
Samaksātie procenti	-487811	-694093	-417658	-594274
Samaksātais uzņēmumu ienākumu nodoklis	0	0	0	0
Samaksātie pārējie nodokļi	-15241724	-21687019	-9098498	-12945996
Pamatdarbības neto naudas plūsma	4567168	6498495	13548215	19277373
Ieguldīšanas darbības naudas plūsma				
Ilgtermiņa aizdevumi uzņēmuma stipendiātiem	12452	17718	-6880	-9789
un citi aizdevumi		0	-140000	-199202
Pamatlīdzekļu iegāde	-5583277	-7944287	-9933662	-14134328
Pamatlīdzekļu pārdošana, nemateriālie līdz.	160203	227948	76170	108380
Līdzdalība radniecīgā sabiedrības kapitālā	-3450280	-4909306	-22500	-32015
Saņemtie % no aizdevuma				0
Ieguldīšanas darbības neto naudas plūsma	-8860902	-12607928	-10026872	-14266954
Finansēšanas darbības naudas plūsma				
Īstermiņa aizņēmuma (kredītlinija) izmantošana neto vērtībā	1816748	2585000	-152461	-216932
Saņemtie ilgtermiņa aizņēmumi		0		0
Samaksātās finanšu līzings saistības		0		0
Aizdevumi „asociātiem” uzņēmumiem	-22000	-31303	-701000	-997433
Saņemtie ilgtermiņa aizdevumi no radniec.uzņ.	2691450			
Citi ilgtermiņa aizdevumi		0		0
Aizdevumu atmaksa	873989	1243574	580415	825856
Sponsorēšana	-2047333	-2913092	-776957	-1105510
Citi saņemtie finansējumi un dotācijas		0		0
Finansēšanas darbības neto naudas plūsma	3312854	4713767	-1050003	-1494020
Ārvalstu valūtu kursu svārstību rezultāts	-18196	-25891	-151697	-215845
Naudas un tās ekvivalentu neto pieaugums	-999076	-1421557	2319643	3300555
Naudas un tās ekvivalenti pārskata perioda sākumā	3716089	5287518	1396446	1986964
				0
Naudas un tās ekvivalenti pārskata perioda beigās	2717013	3865961	3716089	5287518

PAŠU KAPITĀLA IZMAIŅAS

	Pamat- kapitāls	Ilgtermiņu ieguldījumu parvērtēšanas rezerve	Statūtos noteiktās rezerves	Parējās rezerves	Pārsk.gada nesadalītā peļņa	Iepriekš.gada nesadalītā peļņa	Pašu kapitāls kopā
	LVL	LVL	LVL	LVL	LVL	LVL	LVL
01.01.2006(31.12.2005)	16981033	26073458	346579	7987544	4157604	0	55546218
Iepriekšējā gada peļņa ieskaitīta rezervēs				4157604	-4157604		0
Pārskata gada nesadalītā peļņa					9467277		9467277
Rezervju pārvietošana		0	-346579	346579			0
Pārvērtēšanas rezerves palielinājums		0					0
Norakstīta pārvērtēšanas rezerve		-798974					-798974
31.12.2006	16981033	25274484	0	12491727	9467277	0	64214521
Iepriekšējā gada peļņa ieskaitīta rezervēs				9467277	-9467277		0
Pārskata gada nesadalītā peļņa					16434385		16434385
Palielināts pamatkapitāls							
Pārvērtēšanas rezerves palielinājums		38605653					38605653
Norakstīta pārvērtēšanas rezerve		-470296					-470296
31.12.2007	16981033	63409841	0	21959004	16434385	0	118784263

	Pamat- kapitāls	Ilgtermiņu ieguldījumu pārvērtēšanas rezerve	Statūtos noteiktās rezerves	Parējās rezerves	Pārsk.gada nesadalītā peļņa	Iepriekš.gada nesadalītā peļņa	Pašu kapitāls kopā
	EUR	EUR	EUR	EUR	EUR	EUR	EUR
01.01.2006(31.12.2005)	24161833	37099188	493137	11365254	5915735	0	79035147
Iepriekšējā gada peļņa ieskaitītā rezervēs				5915735	-5915735		0
Pārskata gada nesadalītā peļņa					13470720		13470720
Rezervju pārvietošana		0	-493137	493137			0
Pārvērtēšanas rezerves palielinājums		0					0
Norakstīta pārvērtēšanas rezerve		-1136837					-1136837
31.12.2006	24161833	35962351	0	17774126	13470720	0	91369030
Iepriekšējā gada peļņa ieskaitītā rezervēs				13470720	-13470720		0
Pārskata gada nesadalītā peļņa					23384023		23384023
Palielināts pamatkapitāls							
Pārvērtēšanas rezerves palielinājums		54930895					54930895
Norakstīta pārvērtēšanas rezerve		-669171					-669171
31.12.2007	24161833	90224075	0	31244846	23384023	0	169014778

PAMATLĪDZEKĻU KUSTĪBAS PĀRSKATS

LVL

	Nemateriālie ieguldījumi	Zemes gab. ēkas un būves	Ilgtermiņa ieguldījumi nomātajos pamatlīdz.	Iekārtas un mašīnas	Pārējie pamatlīdz. un inventārs	Pamatlīdz. izveidošana un nepabeigtā celtniecība	Avansa maksājumi par pamatlīdz.	Avansa maksājumi par nemater. ieguld.	Kopā LVL
Sākotnējā vērtība									
31.12.2006	225289	29097027	0	32430375	3306792	2080147	698621	0	67838251
Iegādāts un nodots ekspluatācijā 2007.g.	50041	1630632		7395966	559842	10965757	2599106	1840	23203184
Pārvietots uz kontiem						-12319488	-2932858		-15252346
Pārklasificēts		-980800			190000				-790800
Izslēgts		-6700		-454801	-223805				-685306
Pārvērtēts		26359407		10609732	1331980				38301119
Pārvērtēts (nolietoj.pie pārvēt.)		-3605209		-14343321	-1529499				-19478029
31.12.2007	275330	52494357	0	35637951	3635310	726416	364869	1840	93136073
NOLIETOJUMS									0
31.12.2006	152664	2380296	0	12058805	1236027	0	0	0	15827792
Aprēķināts nolietoj.	41821	1313248		4512081	568639				6435789
Pārņemts									0
Izslēgts nolietojums		-698		-367754	-114848				-483300
Pārvērtēts		-3605209		-14343321	-1529499				-19478029
31.12.2007	194485	87637	0	1859811	160319	0	0	0	2302252
Bilances vērtība									
31.12.2006	72625	26716731	0	20371570	2070765	2080147	698621	0	52010459
Bilances vērtība									
31.12.2007	80845	52406720	0	33778140	3474991	726416	364869	1840	90833821

EUR

	Nemateriālie ieguldījumi	Zemes gab. ēkas un būves	Ilgtermiņa ieguldījumi nomātajos pamatlīdz.	Iekārtas un mašīnas	Pārējie pamatlīdz. un inventārs	Pamatlīdz. izveidošana un nepabeigta celtniecība	Avansa maksājumi par pamatlīdz.	Avansa maksājumi nemater. ieguldījumi.	Kopā EUR
Sākotnējā vērtība 31.12.2006	320557	41401339	0	46144266	4705141	2959783	994048	0	96525135
Iegādāts un nodots ekspluatācijā 2007.g.	71202	2320180	0	10523512	796583	15602867	3698195	2618	33015156
Pārvietots uz kontiem						-17529052.2	-4173080.973		-21702133.2
Pārqualificēts		-1395553	0	0	270346	0	0	0	-1125207
Izslēgts		-9533	0	-647124	-318446	0	0	0	-975103
Pārvērtēts		37506057.2	0	15096288.6	1895236.79	0	0	0	54497582.5
Pārvērtēts (nolietoj.)		-5129750	0	-20408707	-2176281	0	0	0	-27714738
31.12.2007	391759	74692741	0	50708236	5172580	1033597	519162	2618	132520693
NOLIETOJUMS									
31.12.2006	217221	3386856	0	17158134	1758708	0	0	0	22520919
Aprēķināts nolietoj.	59506	1868584	0	6420113	809100	0	0	0	9157303
Pārnesti									
izslēgts nolietojums		-993	0	-523267	-163414	0	0	0	-687674
Pārvērtēts		-5129750	0	-20408707	-2176281	0	0	0	-27714738
31.12.2007	276727	124696	0	2646273	228113	0	0	0	3275809
Bilances vērtība 31.12.2006	103336	38014483	0	28986133	2946433	2959783	994048	0	74004216
Bilances vērtība 31.12.2007	115032	74568045	0	48061963	4944467	1033597	519162	2618	129244883

Ieguldījuma īpašumi

LVL

EUR

Uz 1.01.2007.g	3718574	5291055
Pārvietots no pamatlīdzekļiem	790800	1125207
Norakstīta amortizācija	0	0
Pārvērtēšanas peļņa vai zaudējumi	372959	530673
Ieguldījuma īpašumi bilancē 31.12.2007	4882333	6946935

PIELIKUMI GADA PĀRSKATAM GRĀMATVEDĪBAS POLITIKA

Pārskata sagatavošanas pamats

Gada pārskats ir sagatavots atbilstoši likumam "Par grāmatvedību" un "Gada pārskatu likumam", kā arī Latvijas grāmatvedības standartiem: 1.LGS "Finanšu pārskatu sagatavošanas pamatnostādnes", 2.LGS "Naudas plūsmas pārskats", 3.LGS "Notikumi pēc bilances datuma", 4.LGS "Grāmatvedības politikas maiņa, grāmatvedības aplēšu izmaiņas un iepriekšējo periodu kļūdas", 5.LGS "Ilgttermiņa līgumi", 6.LGS "Ieņēmumi", 7.LGS "Pamatlīdzekļi", 8.LGS "Uzkrājumi, iespējamās saistības un aktīvi", 9.LGS "Ieguldījuma īpašumi", un Eiropas Savienības starptautiskajiem finanšu pārskatu sagatavošanas standartiem.

Peļņas un zaudējumu aprēķins ir sagatavots atbilstoši apgrozījuma izmaksu metodei.

Naudas plūsmas pārskats sagatavots, pamatdarbības naudas plūsmu nosakot pēc tiešās metodes.

Salīdzinot ar iepriekšējo pārskata gadu, uzņēmuma lietotās uzskaites un novērtēšanas metodes nav mainītas.

Pielietotie grāmatvedības principi

Gada pārskata posteņi novērtēti atbilstoši šādiem grāmatvedības principiem:

- a) Pieņemts, ka uzņēmums darbosies arī turpmāk.
- b) Izmantotas tās pašas novērtēšanas metodes, kas izmantotas iepriekšējā gadā.
- c) Posteņu novērtēšana veikta ar pienācīgu piesardzību:
 - pārskatā iekļauta tikai līdz bilances datumam iegūtā peļņa;
 - ņemtas vērā visas paredzamās riska summas un zaudējumi, kas radušies pārskata gadā, vai iepriekšējos gados, arī tad, ja tie kļuvuši zināmi laika posmā starp bilances datumu un gada pārskata sastādīšanas dienu;
 - aprēķinātas un ņemtas vērā visas vērtību samazināšanas un nolietojuma summas, neatkarīgi no tā, vai pārskata gads tiek noslēgts ar peļņu vai zaudējumiem.
- d) Ņemti vērā ar pārskata gadu saistītie ieņēmumi un izmaksas neatkarīgi no maksājuma datuma un rēķina saņemšanas vai izrakstīšanas datuma. Izmaksas saskaņotas ar ieņēmumiem pārskata periodā.
- e) Aktīva un pasīva posteņu sastāvdaļas novērtētas atsevišķi.
- f) Pārskata gada sākuma bilance sakrīt ar iepriekšējā gada slēguma bilanci.
- g) Norādīti visi posteņi, kuri būtiski ietekmē gada pārskata lietotāju novērtējumu vai lēmumu pieņemšanu.
- h) Saimnieciskie darījumi gada pārskatā atspoguļoti, ņemot vērā to ekonomisko saturu un būtību, nevis juridisko formu.

Aplēšu izmantošana

Sagatavojot finanšu pārskatu, vadībai nākas pamatoties uz zināmām aplēsēm un pieņēmumiem, kas ietekmē atsevišķos pārskatos atspoguļotos bilances un peļņas vai zaudējumu aprēķina posteņu atlikumus, kā arī iespējamo saistību apmēru. Nākotnes notikumi var ietekmēt pieņēmumus, pamatojoties uz kuriem veiktas attiecīgās aplēses. Jebkāda aplēšu izmaiņu ietekme tiek atspoguļota finanšu pārskatā to noteikšanas brīdī.

Ieņēmumu atzīšana un neto apgrozījums

Neto apgrozījums ir gada laikā pārdotās produkcijas un sniegto pakalpojumu kopsumma bez piešķirtajām atlaidēm un pievienotās vērtības nodokļa.

Pārējie ieņēmumi tiek atzīti šādi:

- a) ieņēmumi no īres – to rašanās brīdī;
- b) ieņēmumi no soda un kavējuma naudām – rašanās brīdī;

Ilgtermiņa nemateriālie ieguldījumi un pamatlīdzekļi

Visi ilgtermiņa nemateriālie ieguldījumi un pamatlīdzekļi sākotnēji novērtēti iegādes vai pārvērtēšanas vērtībā, atskaitot uzkrāto nolietojumu un uzkrāto vērtības samazinājumu. Akciju sabiedrība kapitalizē pamatlīdzekļus, kuru vērtība pārsniedz 500 Ls. Šie pamatlīdzekļi tiek atzīti kā mazvērtīgais inventārs. To iegādes vērtības pakāpeniska amortizācija nav nepieciešama un lietderīga, jo būtiski neietekmē uzņēmuma saimnieciskās darbības rezultātus. Mazvērtīgā inventāra izdevumi peļņas vai zaudējumu aprēķinā tiek atzīti, to iegādes brīdī, inventārs bilancē netiek atspoguļots.

Zemei nolietojums netiek rēķināts. Nolietojums tiek rēķināts aktīva lietderīgās lietošanas laikā, izmantojot lineāro metodi, izmantojot šādas vadības noteiktas likmes:

Nemateriālie ieguldījumi:

Licences, datorprogrammas	20 %
Pamatlīdzekļi:	
Ēkas un būves	5 %
Iekārtas un mašīnas, kas darbojas	
Nelabvēlīgā vidē vai ar maksimālu slodzi	35 %
Transporta līdzekļi	20 %
Datori un datu uzkrāšanas iekārtas	35 %
Citi pamatlīdzekļi	30 %

Pie nemateriālajiem ieguldījumiem pieder par samaksu iegūtas datorprogrammas. Iegūto nemateriālo ieguldījumu vērtība tiek dzēsta aprēķinot nolietojumu.

Periodiski tiek veikta pamatlīdzekļu pārvērtēšana. Tā tika veikta 2004.gadā un uz 2007.gada 31.decembri.

Akciju sabiedrības finanšu vajadzībām, saskaņā ar Starptautisko vērtēšanu standartu formām, pamatlīdzekļu pārvērtēšanu veica "BDO Invest Rīga".

Pārvērtēšanas rezultātā radies vērtības pieaugums tiek uzrādīts pašu kapitāla postenī "Ilgtermiņa ieguldījumu pārvērtēšanas rezerve".

Finanšu pārskatā pārvērtēšana tika atspoguļota pēc tirgus vērtības metodes, t.i., likvidēts uzkrātais nolietojums uz pārvērtēšanas dienu un noteiktā vērtība pieņemta par tā jauno uzskaites vērtību.

Pamatlīdzekļu tekošā remonta un uzturēšanas izmaksas tiek iekļautas tā perioda peļņas vai zaudējumu aprēķinā, kurā tās ir radušās.

Nepabeigtā celtniecība

Nepabeigtā celtniecība atspoguļo pamatlīdzekļu izveidošanas un nepabeigto celtniecības objektu izmaksās, un tās tiek uzskaitītas sākotnējā vērtībā. Sākotnējā vērtībā ietilpst celtniecības izmaksas un citas tiešās izmaksas. Nepabeigtajai celtniecībai nolietojums netiek aprēķināts, kamēr attiecīgie aktīvi nav pabeigti un nodoti ekspluatācijā.

Peļņa vai zaudējumi no pamatlīdzekļu izslēgšanas tiek aprēķināti kā starpība starp pamatlīdzekļa bilances vērtību un pārdošanas rezultātā gūtajiem ieņēmumiem, un ieņēmumiem no attiecīgā pamatlīdzekļa pārvērtēšanas rezerves norakstīšanas, un iekļauti tā perioda peļņas vai zaudējumu aprēķinā, kurā tie radušies.

Akciju sabiedrības nekustamais īpašums Brīvības ielā 3/7, Brīvības 93, Brīvības 93^a, Brīvības 95^a, Brīvības 95^b, Brīvības 97^a un Brīvības 99^a kalpo kā nodrošinājums kredīta līnijai bankā.

Ieguldījuma īpašumi

Ieguldījuma īpašumi ir ēkas, ko uzņēmums tur, lai iegūtu nomas maksu, kā arī vērtības pieauguma dēļ, nevis izmantošanai ražošanas, preču piegādes vai pakalpojumu sniegšanas nolūkos, administrācijas vajadzībām vai pārdošanai ikdienas uzņēmējdarbības ietvaros.

Ieguldījuma īpašumi sākotnēji tiek novērtēti to izmaksu vērtībā, iekļaujot tajā attiecīgā darījuma izmaksas. Pēc sākotnējās atzīšanas ieguldījuma īpašumi tiek novērtēti patiesajā vērtībā, kura atbilst pašreizējai cenai līdzvērtīgam īpašumam, kas atrodas tādā pašā vietā un stāvoklī, ar līdzīgiem nomas līgumu nosacījumiem. Gadījumos, kad šī informācija nav pieejama, tiek izmantotas pēdējās iespējamās cenas mazāk aktīvā tirgū vai aprēķināta pašreizējā vērtība nākotnē plānotai naudas plūsmai, kas tiek pamatota ar esošajiem nomas līgumiem un līdzīgu īpašumu nomas likmēm, kas ir tirgū. Patieso vērtību nosaka sertificēts nekustamā īpašuma vērtētājs no "BDO Invest Rīga". Peļņa vai zaudējumi no ieguldījuma īpašumu patiesās vērtības korekcijām, sākot ar 2006.gadu, tiek atspoguļoti peļņas vai zaudējumu aprēķinā. Pirms tam pamatlīdzekļu patiesās vērtības izmaiņas tika atspoguļotas ilgtermiņa ieguldījumu pārvērtēšanas rezervē pašu kapitāla sastāvā.

Nekustamais īpašums, kas tiek būvēts vai attīstīts, lai to izmantotu kā ieguldījuma īpašumu, tiek novērtēts pašizmaksā un uzskaitīts pamatlīdzekļu sastāvā līdz tā izmantošanas uzsākšanai, kad to sāk uzskaitīt kā ieguldījuma īpašumu.

Kadastra vērtība akciju sabiedrības nekustamam īpašumam 2007.gadā zemei sastādīja **1945223 Ls** un nekustamais īpašums ēkām **23401620 Ls**. Uz 2008 gadu kadastru vērtība stipri mainījies nekustamam īpašumam. Zemei tas sastāda 10293071 Ls, turpretī ēkām kadastru vērtība samazinājusies uz 18839554 Ls.

Līdzdalība radniecīgajos un asociētajos uzņēmumos

Ieguldījumi radniecīgo sabiedrību (t.i., uzņēmumos, kuros Uzņēmumam pieder vairāk kā 50% pamatkapitāla vai kurus tas kontrolē kādā citā veidā) un asociētajos uzņēmumos (t.i., uzņēmumos, kuros Uzņēmumam ir būtiska ietekme, bet nepieder akciju/ kapitāla daļu kontrolpakete, kuros tam pieder 20-50% pamatkapitāla) tiek uzskaitīti, izmantojot izmaksu metodi. Uzņēmums atzīst ieņēmumus no līdzdalības tikai tik lielā mērā, kādā Uzņēmums saņem tā radniecīgā vai asociētā uzņēmuma uzkrāto peļņas daļu, kas gūta pēc akciju/ kapitāla daļu iegādes datuma. Saņemtā peļņas daļa, kas pārsniedz šādu peļņu, tiek uzskaitīta par ieguldījumu atgūšanu un tiek uzskaitīta kā ieguldījumu sākotnējās vērtības samazinājums. No saistītiem uzņēmumiem dividendes no ieguldījumiem nav saņemtas.

Uzņēmuma ieguldījumi radniecīgās sabiedrībās sastāda 9068906 Ls un asociētās sabiedrībās 577843 Ls.

Grāmatvedības politikas maiņa

Akciju sabiedrībā lietotās uzskaites un novērtēšanas metodes nav mainītas.

Naudas vienība un ārvalstu valūtas pārvērtēšana

Finanšu pārskatos atspoguļotie rādītāji ir izteikti Latvijas nacionālajā valūtā - latos (LVL). Visi darījumi ārvalstu valūtās ir pārvērtēti latos pēc Latvijas Bankas oficiāli noteiktā valūtas kursa attiecīgā darījuma veikšanas dienā. Līdzekļi un saistības, kas izteikti ārvalstu valūtā, tiek pārrēķināti latos pēc Latvijas Bankas noteiktā kursa pārskata gada pēdējā dienā. Ārvalstu valūtas kursu svārstību rezultātā gūtā peļņa vai zaudējumi tiek atspoguļoti attiecīgā perioda peļņas vai zaudējumu aprēķinā neto vērtībā.

	31.12.2007	31.12.2006
USD	0.484	0.536
EUR	0.702804	0.702804

Nauda un tās ekvivalenti

Naudas plūsmas pārskatā nauda un tās ekvivalenti sastāv no naudas kasē, tekošo bankas kontu atlikumiem un īstermiņa depozītiem .

Naudas plūsmas pārskats sagatavots, pamatdarbības naudas plūsmu nosakot pēc tiešās metodes.

Ilgtermiņa un īstermiņa posteņi

Ilgtermiņa posteņos uzrādītas summas, kuru saņemšanas, maksāšanas, vai norakstīšanas termiņi iestājas vēlāk par gadu pēc attiecīgā pārskata gada beigām. Summas, kas saņemamas, maksājamas vai norakstāmas gada laikā uzrādītas īstermiņa posteņos.

Aizņēmuma izmaksu un citu izmaksu kapitalizācija

Nepabeigtās celtniecības objektu sākotnējā vērtība tiek palielināta par pamatlīdzekļu izveidošanai izmantoto aizņēmumu procentiem un citām tiešajām izmaksām, kas radušās attiecībā ar attiecīgo objektu līdz jaunizveidotā objekta nodošanai ekspluatācijā. Attiecīgā pamatlīdzekļa sākotnējā vērtība netiek palielināta par pamatlīdzekļu izveidošanai izmantoto aizņēmumu procentiem periodos, kad netiek veikti aktīvi nepabeigtās celtniecības objekta attīstības darbi.

Debitoru parādi

Debitoru parādi bilancē tiek uzrādīti neto vērtībā, no sākotnējās vērtības atskaitot speciālos uzkrājumus šaubīgiem un bezcerīgiem debitoru parādiem. Speciālie uzkrājumi šaubīgiem un bezcerīgiem debitoru parādiem tiek veidoti gadījumos, kad vadība uzskata, ka šo speciāli nodalīto debitoru parādu atgūšana ir apšaubāma. Ievērojot piesardzības principu, bilancē uzrādīti tikai reālie debitoru parādi. Debitoru parādu atlikumi parādīti atbilstoši ierakstiem grāmatvedības reģistros .

Finanšu līzings nav.

Uzņēmums izmanto tādu īstermiņa finansēšanas formu, kā faktoringu. Bieži tirdzniecības līgumos tiek noteikts apmaksas termiņš līdz 90 dienām. Banka uzstājas kā starpnieks piegādātāja un pircēja attiecībās, iepērkot no piegādātāja pavadzīmes-rēķinus un pieprasot to apmaksu no pircēja. Uzņēmums strādā pēc regresa faktoringa līguma, kad uzņēmums pats ir atbildīgs bankas priekšā gadījumā, ja nav ienākusi samaksa no pircēja, neatkarīgi no iemesliem.

Kreditoru saistības

Kreditoru saistības norādītas to pašizmaksā un atbilst attaisnojuma dokumentiem un ierakstiem grāmatvedības reģistros. Īstermiņa kreditoru posteņos ietvertas tās summas, kuru maksāšanas termiņš ir tuvāko 12 mēnešu laikā pēc gada pārskata beigām.

Faktora ieskaitītais avanss finanšu pārskatā atspoguļots kā aizņēmums (bilances postenī- citi aizņēmumi).

Pētniecības darbu un attīstības izmaksas

Pētniecības darbu izmaksas tiek atzītas tā perioda peļņas vai zaudējumu aprēķinā, kurā tās radušās. Nemateriālais aktīvs, kas rodas no kāda atsevišķa attīstības projekta, tiek atzīts tikai tādā gadījumā, ja Uzņēmums var pierādīt, ka šī nemateriālā aktīva pabeigšana ir tehniski iespējama tā, lai to būtu iespējams pārdot vai izmantot un ka nākotnē tas radīs saimnieciskos labumus.

Krājumu novērtēšana

Krājumi bilancē uzrādīti to iegādes pašizmaksā. Noliktavās krājumi tiek norakstīti pēc metodes "Pirmais iekšā-pirmais ārā" (FIFO). Novecojuši, lēna apgrozījuma vai bojāti krājumi tiek norakstīti. Cehos krājumi tiek norakstīti uz ražošanas izmaksām pēc vidēji svērtās cenas. Krājumu atlikumi ir pārbaudīti gada inventarizācijā.

Gatavā produkcija, nepabeigtie ražojumi un pakalpojumi bilancē atainoti to pašizmaksā.

Uzkrājumi neizmantotajiem atvaļinājumiem

Uzkrājumi neizmantotajiem atvaļinājumiem tiek noteikti ņemot 1/12 daļu no nākamajā gadā paredzētiem darba samaksas izdevumiem no apstiprinātā darba algas fonda 2008.gada akciju sabiedrības budžeta.

Uzņēmuma ienākuma nodoklis

Uzņēmumu ienākuma nodokli pārskata periodā sastāda par pārskata periodu aprēķinātais un atliktais nodoklis. Uzņēmumu ienākuma nodoklis tiek atzīts peļņas vai zaudējumu aprēķinā.

Par pārskata periodu aprēķinātais nodoklis ir aprēķināts, ievērojot likuma "Par uzņēmumu ienākuma nodokli" prasības, un piemērojot likumā noteikto 15% nodokļa likmi.

Atliktais uzņēmumu ienākuma nodoklis

Atliktais uzņēmumu ienākuma nodoklis tika aprēķināts laika noviržu izraisītām pagaidu starpībām, kas rodas no atšķirībām starp aktīvu un pasīvu vērtību finanšu pārskatos un to vērtību nodokļu vajadzībām. Minētās starpības galvenokārt radušās no atšķirībām pamatlīdzekļu nolietojuma normām, kas tiek pielietotas nodokļu un finanšu uzskaitē un izveidotiem uzkrājumiem. Atliktais nodoklis tika aprēķināts, piemērojot likumā noteikto 15% nodokļu likmi.

Posteņu pārklasifikācija

Posteņu uzrādīšana un informācijas klasifikācija finanšu pārskatā par 2007.gadu salīdzinājumā ar 2006.gadu tiek mainīta, līdz ar to tiek pārkvalificētas arī salīdzināmās summas.

2007.gada finanšu pārskata salīdzinošos rādītājos – peļņas vai zaudējumu aprēķinā, bilancē un piezīmēs – posteņu uzrādīšanas klasifikācija ir mainīta, lai uzlabotu datu salīdzināmību saskaņā ar LGS IX daļu "Salīdzināmā informācija".

Klasifikācija mainīta šādai finanšu informācijai.

Finanšu informācija	Sākotnēji uzrādītā postenī	Pārkvalificēta uz posteni	Summa
Bilance 2006.g.	Parādi piegādātājiem un darbuzņēmējiem	No pircējiem saņemtie avansi	9 794 927
Peļņas vai zaudējumu aprēķins 2006.g.	Pārējā saimnieciskās darbības ieņēmumi (ieņēmumi no valūtas kursa svārstībām)	Pārējās saimnieciskās darbības izmaksas (kursa svārstības)	1 104 056

Kursa svārstības gada pārskatā atainotas neto vērtībā.

Notikumi pēc bilances datuma

Laika periodā kopš pārskata gada pēdējās dienas nav bijuši notikumi, kas būtiski ietekmētu Uzņēmuma finansiālo stāvokli.

Uzņēmumā nodarbināto skaits

2007.gadā vidēji nodarbināto skaits bija 2650 darbinieki.

Vadības atalgojums

Amata atalgojums padomes locekļiem 2006.gadā sastādīja 228060 Ls (324500 EUR)
2007.g. - 228060 Ls (324500 EUR)

Amata atalgojums valdes locekļiem 2006.gadā sastādīja 166428 Ls (236806 EUR)
2007.g - 166284 Ls (236601 EUR)

Atlīdzība zvērinātam revidentam

2007.gada atlīdzība komercsabiedrībai "BDO Invest Rīga" par gada pārskata pārbaudi sastādīja 26 520,50 Ls, citu lietpratēju uzdevumu veikšanu, t.i. nekustamā īpašuma un ražotnes novērtēšana, 20 650,- Ls.

PIELIKUMI BILANCEI

1. IEGULDĪJUMU IZMAIŅAS

Ilgtermiņa finanšu ieguldījumi (LVL)

Nosaukums, reģ.Nr	Adrese	Līdzdalības daļa, % un Ls		Pamatkapitāls Ls	
		31.12.2007	31.12.2006	31.12.2007	31.12.2006
Radniecīgās sabiedrības					
A/S "Liepājas osta LM" 40003154754	Liepāja Sliežu ielā 7/1	95.17 7749206	91.63 4310926	8143056	4704776
SIA "Sporta klubs Liepājas metalurģis" 40003348213	Liepāja Brīvības 93	95 1900	95 1900	2000	2000
SIA Olimpiskais centrs Ledus halle Liepājas metalurģis" 40003421648	Liepāja Brīvības 93	90 1800	90 1800	2000	2000
SIA "Rūķis LM" 42103038147	Liepāja Brīvības 93	100 1316000	100 616000	1316000	616000
Kopā ieguldījumi radniecīgos uzņēm.Ls		9068906	4930626		
Asociētās sabiedrības					
SIA "Elme Messer Metalurģis" 40003461570	Liepāja Brīvības 93	49 432343	49 432343	882400	882400
SIA "SMA LM Mineral" 42103037781	Liepāja Brīvības 93	50 13000	50 1000	26000	2000
A/S "Sātiņi LM" 42103037207		50 12500	50 12500	25000	25000
SIA "Metalurģis & Duna" 42103019610	Liepāja Stūrmaņa 1	50 120000	50 120000	240000	24000
A/S "Liepājas tranzīta ekspresis" 42103021668	Liepāja Sliežu 7/1	24 0	24 6000	25000	25000
Kopā ieguldījumi asociētos uzņēm.Ls		577843	571843		

Ilgtermiņa finanšu ieguldījumu kustības pārskats par 2007.gadu (LVL)

	Līdzdalība radniecīgo sabiedru kapitālā	Līdzdalība asocio sabiedru kapitālā	Ilgtermiņa aizdevumi	Kopā Ls
Sākotnējā vērtība uz 1.01.2007	4930626	571843	3691471	9193940
Ieguldīts(aizdots)	4138280	12000	12740	4163020
Izslēgts (samaksāts)			3587526	3587526
Pārvietots uz citu posteni (vai izslēgts)			71612	71612
Izveidots uzkrājums		-6000		-6000
Atlikums bilancē uz 31.12.2007	9068906	577843	45073	9691822

Ilgtermiņa finanšu ieguldījumi (EUR)

Nosaukums, reģ.Nr	Adrese	Līdzdalības daļa, % EUR		Pamatkapitāls EUR	
		31.12.2007	31.12.2006	31.12.2007	31.12.2006
Radniecīgās sabiedrības					
A/S "Liepājas osta LM" 40003154754	Liepāja Sliežu ielā 7/1	95.17 11026127	91.63 6133895	11586525	6694293
SIA "Sporta klubs Liepājas metalurģis" 40003348213	Liepāja Brīvības 93	95 2703	95 2703	2845	2845
SIA Olimpiskais centrs Ledus halle Liepājas metalurģis" 40003421648	Liepāja Brīvības 93	90 2562	90 2562	2845	2845
SIA "Rūķis LM" 42103038147	Liepāja Brīvības 93	100 1872499	100 876489	1872499	876489
Kopā ieguldījumi radniecīgos uzņēm.Ls		12903891	7015649		
Asociētās sabiedrības					
SIA "Elme Messer Metalurģis" 40003461570	Liepāja Brīvības 93	49 615169	49 615169	1255542	1255542
SIA "SMA LM Mineral" 42103037781	Liepāja Brīvības 93	50 18497	50 1422	36995	2845
A/S "Sātiņi LM" 42103037207		50 17786	50 17786	35572	35572
SIA "Metalurģis & Duna" 42103019610	Liepāja Stūrmaņa 1	50 170745	50 170745	341486	341489
A/S "Liepājas tranzīta ekspresis" 42103021668	Liepāja Sliežu 7/1	24 0	24 8537	35572	35572
Kopā ieguldījumi asociētos uzņēm.Ls		822197	813659		

Ilgtermiņa finanšu ieguldījumu kustības pārskats par 2007.gadu (EUR)

	Līdzdalība radniecīgo sabiedru kapitālā	Līdzdalība asocio sabiedru kapitālā	Ilgtermiņa aizdevumi	Kopā
Sākotnējā vērtība uz 1.01.2007	7015649	813659	5252490	13081798
Ieguldīts (aizdots)	5888242	17075	18127	5923444
Izslēgts (samaksāts)			5104590	5104590
Pārvietots uz citu posteni (vai izslēgts)			101895	101895
Izveidots uzkrājums		-8537		-8537
Atlikums bilancē uz 31.12.2007	12903891	822197	64132	13790220

2. DEBITORU PARĀDI

DEBITORI	Summa uz 31.12.2007.		Summa uz 31.12.2006	
	LVL	EUR	LVL	EUR
Pircēju un pasūtītāju parādi kopā	9552830	13592453	6056330	8617381
t.sk.pircēji un pasūtītāji	7021375	9990517	3509284	4993261
t.sk.pircēju parādi faktotīngā darīj.	2225131	3166076	1585502	0
t.sk.radniecīgie uzņēmumi	274223	390184	156283	222371
t.s.aizdevumi radniecīgiem uzņēmumiem	0	0	768277	1093160
t.sk.asociētie uzņēmumi	32101	45676	36984	52623
(Šaubīgie debitori)	/60098/	/85512/	/516572/	/735016/
Citi debitori	3546588	5046340	1781275	2534526
t.sk.uzsk. un nenomaksātais PVN	158060		148254	210946
t.sk.avansu norēķini	952	1355	7270	10344
t.sk.PVN pārākšana budžetam	3124256	4445416	1445765	2057138
t.sk.parāds par nodarītiem zaudējumiem uzņēmumam	0	0	0	0
t.sk.dažādi debitori	33598	47806	151144	215059
t.sk.pārākšana d/alga	55	78	58	83
t.sk.avansa maksājums par pakalpojumiem	17344	24678	28784	40956
t.sk. Uzņēmuma ienāk.nod.avansa m.	190278	270741	0	0
t.sk.pārākšana nodokļi	11463	16310	0	0
t.sk.drošības nauda	10582	15057	0	0
Īstermiņa aizdevumi darbiniekiem	200	285	0	0
Nākamo periodu izmaksas	137696	195924	63905	90929
t.sk.preses izdevumi	8963	12753	8682	12353
t.sk.dažādi	11406	16229	3642	5182
t.sk.Īpašuma apdrošināšana	6443	9168	43281	61583
t.sk.izdevumi auditam	9975	14193	8300	11810
t.sk.nomas maksa	59659	84887	0	0
t.sk.reklāma	41250	58693	0	0
Kopā debitoru parādi:	13237314	18835001	7901510	11242836

3. UZKRĀJUMI

	Uzkrājumi paredzamiem atvaļinājumiem (4318)		Uzkrājumi šaubīgiem debitoriem (4319)		Citi uzkrājumi 4316		Uzkrājumi nodokļiem	
	LVL	EUR	LVL	EUR	LVL	EUR	LVL	EUR
31.12.2006	1906258	2712361	516572	735016	2987734	4251162	1411009	2007685
Pieaugums	772	1098	48680	69265	6000	8537	0	0
Samazinājums	0	0	-115123	-163805	-2987734	-4251162	-1262767	-1796756
Norakstīti bezcerīgie	0	0	-390031	-554964	-6000	-8537	0	0
Pārceno	0	0	0	0	0	0	0	0
31.12.2007	1907030	2713459	60098	85512	0	0	148242	210929

4. PARĀDI KREDITORIEM

KREDITORS	Summa uz 31.12.2007.		Summa uz 31.12.2006	
	LVL	EUR	LVL	EUR
Īstermiņa aizņēmums kredītiestādēs	0	0	5762993	8200000
Kredīta % par aizņēmumu	0	0	36935	52554
Īstermiņa aizņēmums kredītiestādēs (kredītlīnija)	10925088	15545000	3345347	4760000
Kredīta % par aizņēmumu	32229	45858		
Avansa maksājumi (rezidenti)	671253	955107	977215	1390452
Avansa maksājumi (nerezidenti)	7909791	11254619	9794927	13936926
Citi aizņēmumi (faktorings)	2957069	4207530	1783024	2537015
Parādi piegādātājiem un darbuzņēmējiem	10140782	14429033	6329870	9006594
t.sk.materiali un gāze	6823064	9708345	3946159	5614878
t.sk.pakalpojumi	891327	1268244	703929	1001601
t.sk.lūžņi un piegāde	2235121	3180291	1251281	1780412
t.sk.pamatlīdzekļi	187351	266576	267582	380735
t.sk.kreditori medicīnas san.daļai	3919	5576	2874	4089
t.sk.parējie kreditori		0	158045	224878
Parādi radniecīgiem uzņēmumiem	188108	267654	32498	46240
Parādi asociātiem uzņēmumiem	12515	17807	46811	66606
Uzkrātās saistības				
uzkrātās saistības piegādātājiem	114560	163004	116104	165201
Nodokļi un sociālās nodrošināšanas maksājumi	996386	1417730	1028008	1462724
t.sk.Valsts nodeva	677	963	681	969
t.sk.iedzīvotāju ienākumu nodoklis	404368	575364	320209	455616
t.sk.PVN par iepriekšējo periodu	41	58	483	687
t.sk.soc.nodoklis	567844	807969	398829	567483
t.sk.iepakojuma nodoklis	0	0	2220	3159
t.sk.dabas resursu nodoklis	23456	33375	20287	28866
t.sk.uzņēmuma ienākumu nodoklis	0	0	285299	405944
t.sk.nekustamā īpašuma nodoklis (zemei)	0	0	0	0
Pārējie kreditori	1196103	1701901	933093	1327672
t.sk.norēķini par darba algu	1161237	1652291	904312	1286720
t.sk.ieturējumi no algas	34866	49610	28781	40952
Nākamo periodu ieņēmumi	0	0	0	0
Kreditori kopā:	35143884	50005242	30186825	42951982

5. NODOKĻI UN SOCIĀLĀS NODROŠINĀŠANAS MAKSĀJUMI

Nodokļa veids	Atlikums uz 1.01.2007		Aprēķinātais 2007.gadā.		Samaksāts vai novirzīts citu nodokļu nomaksai 2007.gadā		Atlikums uz 31.12.2007	
	LVL	EUR	LVL	EUR	LVL	EUR	LVL	EUR
Nekustamā īpašuma nodoklis	0	0	354229	504022	365594	520193	-11365	-16171
Nekustamais īpaš.nodoklis (zemei)	0	0	35620	50683	35620	50683	0	0
Iedzīvotāju ienākuma nodoklis	320209	455616	4422140	6292138	4337981	6172391	404368	575364
Soc.nodrošināšanas nodoklis	398829	567483	5941331	8453752	5772316	8213266	567844	807969
Uzņēmējdarbības riska nodeva	681	969	8227	11706	8231	11712	677	963
Uzņēmumu ienākuma nodoklis	285299	405944	2252493	3205009	2537792	3610953	0	0
Dabas resursu nodoklis	20286	28864	101394	144271	98224	139760	23456	33375
DRN iepakojumam	2220	3159	0	0	2319	3300	-99	-141
Akcīzes nodoklis	0	0	204062	290354	204062	290354	0	0
Pievienotās vērtības nodoklis	483	687	7435954	10580409	7436396	10581038	41	58
KOPĀ	1028007	1462722	20755450	29532345	20798535	29593649	984922	1401418
PVN pārmaxsa (priekšnodoklis)	-1445764	-2057137	-25896882	-36847943	-24218390	-34459664	-3124256	-4445416

PIELIKUMI PEĻNAS VAI ZAUDĒJUMU APRĒĶINAM

6. NETO IEŅĒMUMI

Produkcijas veidi	2007.gadā		2006.gadā.	
	ieņēmumi LVL	ieņēmumi EUR	ieņēm.LVL	ieņēm.EUR
Velmējumi	217491995	309463229	187081161	266192510
Stieple	1429	2033	1172961	1668973
Naglas	0	0	310031	441134
Pārējie metīza izstr.	7928	11281	8362	11898
Lējumi	2701254	3843538	2390944	3402007
Šķembas	0	0	206606	293974
Pakalpojumi	204482	290952	240406	342067
Tvaiks	16785	23883	15309	21783
Medicīnas pakalpojumi	995599	1416610	712365	1013604
Transporta pakalpoj.	87106	123941	108145	153876
Kultūras pasākumu organiz.	21005	29887	0	0
Kopā	221527583	315205353	192246290	273541827

7. NETO AGROZĪJUMA SADALĪJUMS PA ĢEOGRĀFISKIEM TIRGIEM

Tirgi	2007.gadā		2006.gadā	
	LVL	EUR	LVL	EUR
Latvija	24950640	35501562	20259581	28826787
Lietuva	15142507	21545846	11544641	16426544
Igaunija	8510601	12109494	6569064	9346936
Eiropas kopienas valstis	120288011	171154420	109681495	156062707
Krievija	28879130	41091300	15024207	21377521
Citas trešās valstis	23756694	33802730	29167302	41501332
Kopā	221527583	315205353	192246290	273541827

8. PĀRDOTĀS PRODUKCIJAS RAŽOŠANAS IZMAKSAS

Izmaksas	2007. Gadā		2006.gadā	
	LVL	EUR	LVL	EUR
Materiāli	142818126	203211886	122827395	174767638
Algas	14896136	21195292	10963364	15599462
Soc.atskaitījumi	3491016	4967268	2588940	3683730
Energoresursi	18211547	25912697	13634285	19399840
Amortizācija	5597705	7964817	5184169	7376408
Citas izmaksas	5882211	8369632	7465709	10622747
Kopā	190896741	271621592	162663862	231449824

9. PĀRDOŠANAS IZMAKSAS

Izmaksas	2007.gadā		2006.gadā.	
	LVL	EUR	LVL	EUR
Iesaiņojuma materiāls	169150	240679	159830	227418
Maksa par transportu	1624507	2311465	1022119	1454344
Maksa par kuģa fraktēšanu	3341638	4754723	2932692	4172845
Produkcijas pārkraušana ostā	1166612	1659939	1166878	1660318
Reklāma u.c.mārketiņa izmaksas	91227	129804	87898	125068
Pārējie pārdošanas izdevumi (apdrošin.,gat.prod.noliktavu uztur.,amort.)	381164	542348	51839	73760
Ar akreditīva operācijām saistīti izdevumi	13532	19254	38865	55300
Ar faktoringa operācijām saistīti izdevumi	82464	117336	284557	404888
Garantijas izmaksas	2659	3783	2677	3809
Produkcijas sertifikācija	147162	209393	217341	309248
Kopā	7020115	9988724	5964696	8486998

10. ADMINISTRĀCIJAS IZMAKSAS

Izmaksas	2007.gadā		2006.gadā	
	LVL	EUR	LVLV	EUR
Administrācijas darba algas un soc. izmaksas	4911693	6988710	5330040	7583964
Telefonu sarunu, interneta pasta un citi sakaru izdevumi	136255	193873	152169	216517
Kancelejas preces un tehn.literatura	36397	51788	46317	65903
Citi biroja un adm.uzturēšanas izmaksas(transports,apsardze,. sabiedr.attiecību dienests u.c.)	1579607	2247578	1227453	1746508
Juristu,auditu izmaksas	637724	907400	222595	316724
Perezentācijas izmaksas	197366	280827	107570	153058
Pamatlīdzekļu nolietojums	424065	603390	481813	685558
Administrācijas komandējumi	129649	184474	127781	181816
Administrācijas apmācības	15758	22422	18082	25728
Bankas kontu apkalpošanas izmaksas	16744	23825	62383	88763
Ar akcionāriem saistītas izmaksas	10218	14539	6573	9353
Kopā	8095476	11518825	7782776	11073893

11. PĀRĒJIE SAIMNIECISKĀS DARBĪBAS IEŅĒMUMI

Ieņēmumi	2007.gadā		2006.gadā	
	LVL	EUR	LVL	EUR
No :apgrozāmo līdzekļu realizācijas	1483009	2110132	1240831	1765543
Tranzīta pārvadājumi	0	0	8850	12592
Pamatlīdzekļu pārdošanas un likvidācijas	147237	209499	64596	91912
Valūtas kursa paaukstināš.	0	0	0	0
Saņemtās soda naudas	41952	59692	19803	28177
Pamatlīdz.pārērtēšanas re- zerves norakstīšana	470297	669172	798974	1136838
ieņēmumi no pamatlīdzekļu pārvērtēšanas	372959	530673	77377	110098
Šaubīgo debitoru atgūtā summa	222698	316871	65205	92778
* Pārējie saimn.darbības ieņēmumi	1634607	2325836	152221	216591
ieņēmumos ieskaitīts uzkrājumu samazināj.	2987734	4251162	0	0
Kopā	7380022	10500825	2466301	3509230

* Lielāko ieņēmuma daļu veido pēc gada inventarizācijas iegrāmatotās materiālās vērtības.

12. PĀRĒJĀS SAIMNIECISKĀS DARBĪBAS IZMAKSAS

Izmaksas	2007.gadā		2006.gadā	
	LVL	EUR	LVL	EUR
Apgrozāmo līdzekļu pārdošanas izmaksas	1098000	1562313	1001463	1424953
(Tranzīta)transporta pakalpoj.izmaksas	14574	20737	11184	15913
Pamatlīdzekļu pārdošanas un ar likvidāciju saistīti izdevumi	101917 32960	145015 46898	91116 297230	129646 422920
Pārvērtēto pamatlīdz.vērtības norakstīšana	304534	433313	89325	127098
Valūtas kursa pazemināšanās izmaksas	374210	532453	461228	656268
Dažādu uzkrājumu izveides izmaksas	6772	9636	2038552	2900598
Uzkrājumu izveide šaubīgiem debitoriem	48681	69267	321448	457379
Bezcerīgo debitoru norakstīšana	291820	415222	79608	113272
Kaitējuma atlīdzība u.c.pabalsti	301766	429374	351058	499511
Pārējie izdevumi	74344	105782	247448	352087
Samaksātas soda naudas	60991	86782	54610	77703
Sponsorēšana	1700892	2420151	1014279	1443189
Ar saimniecisko darbību nesaistīti izdev.	295248	420100	16045	22830
Infrastrukturā izmaksas	49005	69728	19936	28366
Jauno kadru sagatavošanas izmaksas	64744	92122	0	0
Kopā	4820458	6858894	6094530	8671735

13. PROCENTU IEŅĒMUMI

Ieņēmumi	2007.gadā.		2006.gadā.	
	LVL	EUR	LVL	EUR
% ieņēmumi no juridiskām personām	133613	190114	162113	230666
% ieņēmumi par kontu bank	13652	19425	23845	33928
% ieņēmumi par depozīta noguldījumu	74173	105539	18231	25940
Kopā procentu ieņēmumi	221438	315078	204189	290535