





2003 - IEJI - STABILIZAVIMO METAI	4
AB „LISCO BALTIC SERVICE“ ŠIANDIEN	6
2003 M. SVARBIAUSI ĮVYKIAI	12
VADOVYBĖS ATASKAITA	14
INFORMACIJA AKCININKAMS	24
2003 M. FINANSINĖ ATASKAITA	30
AUDITORIAUS ATASKAITA	40
PELNO (NUOSTOLIO) PASKIRSTYMO ATASKAITA	48
2003 M. PELNO IR NUOSTOLIO ATASKAITA	49
BUHALTERINIS BALANSAS 2003 12 31	50
2003 M. PINIGŲ SRAUTŲ ATASKAITA	54
FINANSINĖS ATSKAITOMYBĖS FORMOS	55
AB „LISCO BALTIC SERVICE“ DUKTERINĖS BENDROVĖS	67
AB „LISCO BALTIC SERVICE“ LAIVYNAS	68
LISCO VALDYBA IR VADOVYBĖ	69

2003 : THE YEAR OF CONSOLIDATION	5
AB "LISCO BALTIC SERVICE" TODAY	7
2003 HIGHLIGHTS	13
MANAGEMENT REPORT	15
SHAREHOLDER INFORMATION	25
ACCOUNTING REPORT 2003	31
AUDITOR'S REPORT	41
PROFIT DISTRIBUTION	48
PROFIT AND LOSS STATEMENT FOR 2003	49
BALANCE SHEET STATEMENT 31.12.2003	50
CASH FLOW STATEMENT 2003	54
NOTES	55
SUBSIDIARIES OF LISCO	67
LISCO FLEET	68
BOARD AND MANAGEMENT	69

„DFDS“ kompanijų grupės įvykių ir pasikeitimų kontekste, AB „LISCO BALTIC SERVICE“ ir jos dukterinėms įmonėms, 2003 metus galima vadinti stabilizavimo metais. Be įprastų kasdieninių rūpesčių ir darbų, tai buvo pasiruošimo Lietuvos stojimui į ES laikas.

Optimizuoti dukterinių kompanijų struktūras ir darbą, sujungti bendrovės IT tinklus su „DFDS“ tinklais, sustiprinti savo pozicijas Baltijos regione – tai tik dalis uždavinių, kuriems AB „LISCO BALTIC SERVICE“ skyrė daugiausiai dėmesio. Šiais metais pradėti tokie reikšmingi projektai kaip finansinės ir rezervacinės programų „VISMA“ ir „PHOENIX“ įsisavinimas „LISCO“ įmonėse, ISPS code diegimas bendrovėje ir jos laivuose, „LISCO akademijos“ steigimas. Visi šie projektai bus užbaigti 2004 m. Dar vienas svarbus darbas pradėtas 2003 m. – keltų linijos Ryga – Liubekas keleivių aptarnavimas. Pagrindinė kompanijos akcininkė „DFDS“ A/S, vertindama „LISCO“ patirtį ir kompetenciją, nuo 2004 m. sausio 1 d. patikėjo kompanijai visišką Rygos – Liubeko linijos keleivių serviso valdymą. Jau nuo 2003 m. birželio, šią liniją aptarnauja keltas „Vilnius“, o 2004 m. vasario mėnesį prie jo prisijungė ir „Kaunas“.

Be abejonės, svarbiausias įvykis bendrovėje buvo didžiausio Lietuvoje laivo įsigijimas. 2003 m. birželio 22 d., Tarptautinėje jūrų perkėloje, iškilmingos inauguracijos metu, pirmoji Lietuvos Respublikos dama p. Laima Paksienė motorlaiviui suteikė „LISCO GLORIA“ vardą. „LISCO GLORIA“ itin pagerino tiek krovinių, tiek keleivių aptarnavimo kokybę: išaugo krovinių ir keleivių talpa, sutrumpėjo kelionės

laikas iki Kylio. Jau dabar galime teigti, kad „LISCO GLORIA“ sustiprino bendrovės pozicijas Baltijos regione ir pateisino lūkesčius. Lyginant su 2002 metais, Kylio linijoje, pervežtų krovinių srautas išaugo 14 procentų.

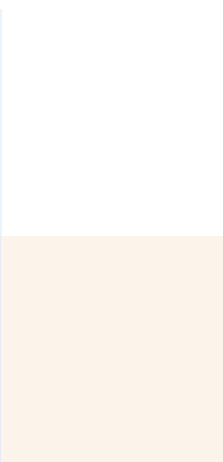
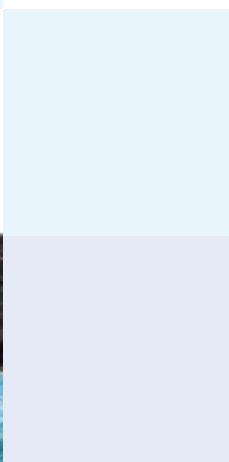
Aktyvi šiemet buvo ir kompanijos socialinė veikla. Be tradiciškai remiamų vaikų globos namų „Smiltelė“, Klaipėdos dramos teatro, Klaipėdos pilies džiazo festivalio, Jūros šventės ir kt., kompanija kartu su Laimos gerų iniciatyvų fondu ėmėsi globoti Lietuvos jūrų muziejaus delfinę Gloriją. Neužmiršti buvo ir bendrovės pensininkai. Rugsėjo mėnesį įvyko antrasis jūrininkų algų pakėlimo etapas. Taip pat šiais metais turėjome pirmąjį „LISCO“ ir jos dukterinių kompanijų sąskrydį Platiuose – tai, be abejo, taps tradicija.

Versle pagrindinę vertę sudaro ne pastatai ir mašinos, o žmonių kvalifikacija, išradingumas, sąžiningumas, darbo metodai ir būdai. Dažnai sakoma: „Neduokite mums įrankių, duokite mums komandą ir mes sukursime verslą“. Manau, galime pelnytai didžiuotis savo komanda – tiek krante, tiek jūroje dirbančiais profesionalais. Juk, anot Žano Žako Ruso: „Sąžiningas smulkių kasdieninių pareigų vykdymas reikalauja ne mažiau valios negu herojiški žygdarbiai“.

2004–aisiais mūsų laukia baigiamieji darbai, susiję su Europos Sąjungos integracija. Didės konkurencija, augs vartotojų poreikiai ir reikalavimai kokybei. Todėl drąsiai galima teigti, kad 2004–ieji kompanijai bus kokybės vystymo metai.

AB „LISCO BALTIC SERVICE“ turi savo vertybes, nuostatas ir idealus. Todėl tikiu, jog mums užteks valios ir profesionalumo pasiekti tai, ko iš mūsų reikalaujama, tai ką patys sau užsibrėžėme.

Artūras Gedgaudas  
AB „LISCO BALTIC SERVICE“  
Generalinis direktorius

Within the context of events and changes in the DFDS Company Group, 2003 may be named the year of consolidation for AB LISCO BALTIC SERVICE and its subsidiary companies. In addition to daily normal concerns, problems and work, this was the time of preparation for Lithuania's accession to the European Union.

Optimisation and streamlining of the structures and operation of the subsidiary companies, connection of the company's IT network to that of DFDS, and consolidation and strengthening of the company's position in the Baltic Region represent only part of the tasks and objectives AB LISCO BALTIC SERVICE has focused on. This year we launched such significant projects as the introduction of the financial and reservation systems VISMA and PHOENIX at LISCO companies, the implementation of the ISPS Code at the company and on ships, and the establishment of the LISCO Academy. All these projects are scheduled for completion in 2004. Another important task launched in 2003 is the handling of passengers on the ferry line Riga – Lübeck. DFDS A/S, the principal shareholder of the company, as a sign of appreciation of LISCO experience and competence, entrusted the company with full management of the handling of passengers on the ferry line Riga – Lübeck from 1 January 2004. The ferry Vilnius has been serving this line since June 2003, and in February 2004 the ferry Kaunas joined the Vilnius.

The most important event at the company, undoubtedly, was the acquisition of the largest vessel in Lithuania. On 22 June 2003, at the International Ferry Terminal during the vessel's christening, Mrs. Laima Pakšienė, the first lady of the Republic of Lithuania, gave the name LISCO GLORIA to the motor vessel. LISCO GLORIA has significantly improved the level of both cargo and passenger service: cargo and passenger capacity has increased, while travel time to

Kiel has shortened. We can already state that LISCO GLORIA has strengthened the company's position in the Baltic region and justified expectations. Cargo volume carried on the Kiel line has grown by 14 per cent compared to 2002.

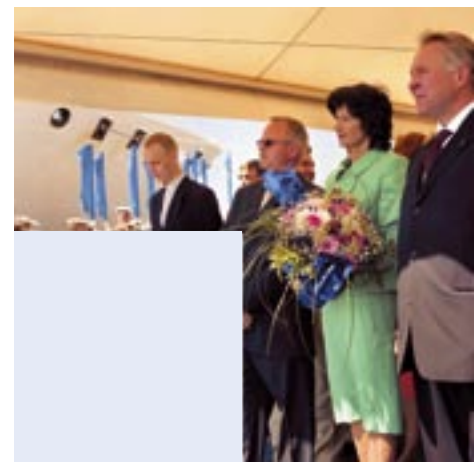
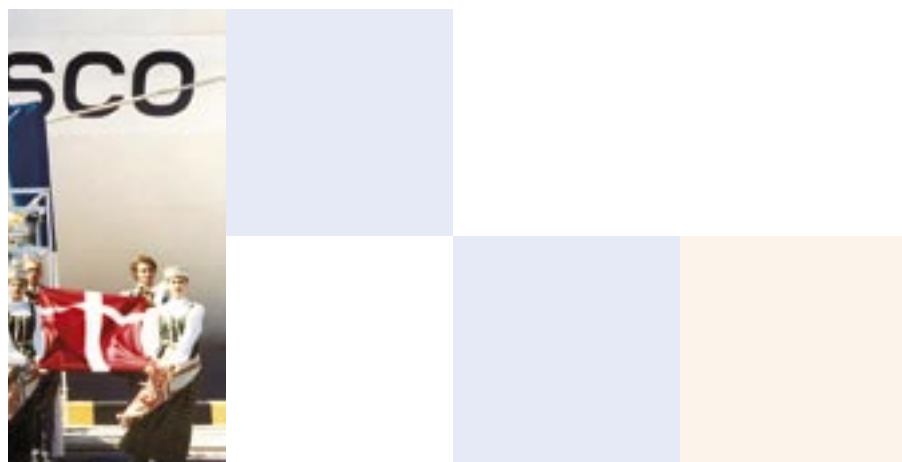
As in the past, this year the company has also been engaged in social activities. In addition to the Smilte children's foster home, the Klaipėda Drama Theatre, the Klaipėda Castle Jazz Festival, the Sea Festival, and others that the company traditionally supports, the company, together with the Laima Good Initiative Fund, undertook the care of the dolphin Glorija at the Klaipėda Sea Museum. The company has not forgotten its retirees, either. In September, the second part of the wage increase for sailors was implemented. Another event this year was the first rally of LISCO and its subsidiaries that took place in Plateliai; this, undoubtedly, is the start of a new tradition.

The main value in business is not structures, buildings or equipment and machines; it is qualification and skills, ingenuity, honesty, people's integrity, job methods, techniques and procedures. It is often said, "Do not give us tools, give us a team, and we'll make a business." I feel that we can be proud of our team – both the professional personnel employed on shore and our personnel at sea. After all, Jean Jacques Rousseau said, "Honest performance of minor daily duties requires no less effort than heroic deeds."

In 2004 we face the final tasks related to integration into the European Union. Competition will increase, while the needs of consumers and their demand for quality will grow. Therefore, we may say with certainty that 2004 will be a year of quality improvement year at the company.

AB LISCO BALTIC SERVICE cherishes its own values, outlook and ideals. Thus, I believe that we will have the will and the expertise to achieve what is demanded of us, as well as the goals we have set for ourselves.

AB LISCO BALTIC SERVICE  
General Director  
Artūras Gedgaudas



**AB „LISCO BALTIC SERVICE“**

AB „LISCO BALTIC SERVICE“ – viena iš stambiausių linijų operatorių Baltijos valstybėse. Didžiausias akcininkas „DFDS“ A/S 2003 12 31 dienos duomenimis valdė 86,88 proc. kompanijos akcijų.

Pagrindinė AB „LISCO BALTIC SERVICE“ veikla – krovinių ir keleivių pervežimas keltais ir laivais. 2003 metų bendrovės apyvarta siekė 168,6 milijonus LTL. Įmonėje dirbo 577 darbuotojai, iš jų 515 jūrininkų dirbo 14 bendrovei priklausančių laivų.

Šiandien AB „LISCO BALTIC SERVICE“ valdo pagrindinį akcinį kapitalą tokiose bendrovėse:

**UAB „KRANTAS SHIPPING“**

UAB „Krantas Shipping“ – AB „LISCO BALTIC SERVICE“ keltų linijų iš Klaipėdos į Kyli, Zasnica (Vokietija), Karlshamną (Švedija) bei „SCAND-LINES“ A/S linijos į Obenro ir Orhusą (Danija) krovinių ir keleivių agentas.

Siekiant tobulinti UAB „Krantas Shipping“ veiklą, iš dalies buvo pakeista kompanijos struktūra. Didžiausias dėmesys skirtas krovinių skyriaus agentų darbui, aptarnaujant pagrindinius mūsų klientus. Neužmiršta gerinti ir keleivių aptarnavimą. Keleivių salėje įrengtos naujos darbo vietos keleivių registracijai atliekančioms darbuotojoms. Tuo pačiu į suremontuotas patalpas perkeltas ir krovinių skyrius. Naujajame biure vien tik krovinių aptarnavimui skirtos trys darbo vietos. Taip pat

įrengta atskira kasos patalpa, pagerintos darbuotojų buitinės sąlygos.

Spalio mėnesį agentūrai buvo įteiktas naujas kokybės vadybos standartus ISO 9001:2000/LSTEN ISO 9001:2001 patvirtinantis sertifikatas. Jis rodo, kad įmonė ir toliau lieka savo veiklos srityje – keltų keleivių ir krovinių aptarnavimo – lydere Lietuvoje.

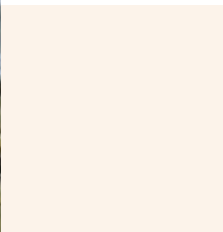
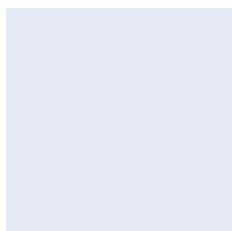
2003 metų kompanijos pajamos – 7.2 mln. LTL.

**„LISCO BALTIC SERVICE“ GMBH**

„LISCO BALTIC SERVICE“ GmbH yra AB „LISCO BALTIC SERVICE“ krovinių ir keleivių agentas Kylio uoste ir keleivių agentas Zasnico uoste. 2003 metais agentūroje dirbo 32 darbuotojai. Lyginant su 2002 metais, kompanijos aptarnautų krovinių apimtys išaugo 13,4 proc., tačiau terminalo veiklos apyvarta sumažėjo 8,2 proc. Bendrovės aptarnautų keleivių apimtys išaugo 20,7 proc. Kompanijos 2002 m. pajamos – 2,3 mln. Eurų.

**UAB „LISCO SL“**

AB „LISCO BALTIC SERVICE“, pasirašius sutartį su Klaipėdos krovinių kompanija „KLASCO“ dėl krovos darbų vykdymo keltuose bei Tarptautinėje jūrų perkėloje, nuo 2003 m. vasario 3 d. UAB „Baltijos keltų terminalas“ buvo restruktūrizuota, pakeistas jos veiklos profilis. Tų pačių metų kovo



## AB LISCO BALTIC SERVICE

AB LISCO BALTIC SERVICE is the biggest line operator in the Baltic States. The major shareholder is DFDS A/S, holding 86,88% of the Company's shares as on 31.12.2003.

The main activity of AB LISCO BALTIC SERVICE is transportation of cargo and passengers by ferries and vessels. In 2003 the Company had a turnover of 168,6 million LTL. The Company employed 577 people of which 515 sailors were working on the Company's 14 vessels.

AB LISCO BALTIC SERVICE today owns the majority capital of the following subsidiaries:

### UAB KRANTAS SHIPPING

UAB Krantas Shipping is a liner shipping agency serving the ferry lines of AB LISCO BALTIC SERVICE to Kiel, Sassnitz (Germany), Karlshamn (Sweden), and the passenger and cargo agent for Scandlines A/S ferry lines to Aabenraa and Aarhus (Denmark).

In order to improve the operation of UAB Krantas Shipping, the company was partially restructured. Major focus was given to operations of the cargo department agents related to the servicing of our primary clients. The company has not ignored improvement to passenger services, either. New workstations have been equipped in the passenger lounge for check-in operators. The cargo department has also been relocated to newly renovated premises. The new office has three workplaces exclusively for cargo service. A separate cash office

has been installed as well. Also, employee working conditions were improved.

In October the agency was awarded a new certificate confirming quality management standards ISO 9001:2000/LSTEN ISO 9001:2001. This demonstrates that the company continues to be the best in Lithuania in its area of business: the servicing and carriage of cargo and passengers by ferries and ships.

In 2003, company revenue reached 7,2 million LTL.

### LISCO BALTIC SERVICE GMBH

LISCO BALTIC SERVICE GmbH serves as the agent for AB LISCO BALTIC SERVICE cargo and passengers in the port of Kiel and as passenger agent in the port of Sassnitz. In 2003 the agency had 32 employees. Compared to 2002, the amount of cargo handled by the company increased by 13,4%; however, turnover of terminal activities decreased by 8,2%. The number of passengers served by the company grew 20,7%. Company revenue in 2003 was 2,3 million Euro.

### UAB LISCO SL

Following signing of a contract between AB LISCO BALTIC SERVICE and Klaipėda Stevedoring Company KLASCO for stevedoring operations on ferries and at the International Ferry Terminal, from 3 February 2003 UAB Baltijos keltų terminalas was restructured and its functional profile modified. The company's new name – UAB LISCO SL – was





18 d. įregistruotas ir naujas įmonės pavadinimas – UAB „LISCO SL“ – bei išduotas valstybinio patentų biuro liudijimas apie išimtinę teisę į šį vardą.

„LISCO SL“ veikla – krovinių paieška, jų gabenimo organizavimas keltais, panaudojant linijų įrangą negabaritiniams, sunkiasvoriams kroviniams, gen. kroviniams bei kroviniams jūriniuose konteineriuose.

Įmonė ketina plėsti paslaugų spektrą. Tam planuojama panaudoti „DFDS Tor Line“ keltų linijų tinklą, ieškoti galimybių laivybos logistikos srityje, specializuotis l/a, ratinės ir žemės ūkio technikos gabenime keltais.

Kompanijoje 2003 m. dirbo 5 darbuotojai.

„LISCO SL“ 2003 m. apyvarta – 7.3 mln. LTL.

#### UAB „LISCO CREW“

2003 m. pradžioje „LISCO CREW“ išduotas atestavimo pažymėjimas, kurio pagrindu LR Socialinės apsaugos ir darbo ministerija kompanijai suteikė licenciją verstis jūrininkų įdarbinimo tarpininkavimo veikla. Todėl 2003 m. ypatingai didelis dėmesys skirtas potencialių partnerių, jūrininkų įdarbinimo srityje, paieškai. Užmegzta nemažai kontaktų tiek Lietuvoje, tiek užsienyje.

Metų eigoje, atsižvelgiant į kokybės valdymo sistemos reikalavimus, bendrovėje buvo sėkmingai

atliktas vidinis bei išorinis auditas, įdiegta nauja buhalterinė, darbo užmokesčio ir personalo apskaitos programa „Stekas“. Kompanija įstojo į Lietuvos laivų įgulų formavimo asociaciją ir aktyviai dalyvavo šios organizacijos darbe, teikiant pasiūlymus dėl LR įstatymų, susijusių su Lietuvos jūrininkais.

Naudodamasi savo bei AB „LISCO BALTIC SERVICE“ jūrininkų duomenų bazėmis, „LISCO CREW“ 2003 m. sukomplektavo dvi naujojo motinės kompanijos kelto „LISCO GLORIA“ įgulas.

2003 m. bendrovėje dirbo 9 darbuotojai.

Bendrovės 2003 m. apyvarta - 0,8 mln. LTL.

#### UAB „LAIVYNO TECHNIKOS PRIEŽIŪROS BAZĖ“ (LTPB)

UAB „Laivyno technikos priežiūros bazė“ (LTBP) yra laivų remonto įmonė, įkurta 1999 m., atskyrus pagalbinę veiklą buvusioje AB „Lietuvos jūrų laivininkystė“. LTPB įsikūrusi Tarptautinėje jūrų perkėloje ir eksploatuoja 150 m ilgio ir 6,5 m gylio prielauką su 32 t keliamosios galios kranu.

Bendrovės paslaugos: dyzelinių variklių, take-lažo, gelbėjimo, priešgaisrinės įrangos patikra, bandymas ir remontas; vamzdžių keitimo, korpusų





registered on 18 March 2003, and the State Patent Office issued a certificate for exclusive title to this name.

LISCO SL business activities include searching for cargoes, arranging transportation of cargo by ferry by using the line installations for over size and heavy cargo, general cargo and cargo on shipping containers.

The company intends to expand the range of services offered.

The company plans to use the DFDS Tor Line ferry line network, to search for opportunities in the shipping logistics field, to specialise in shipping agency, wheeled and agricultural machines carriage by ferries.

The company employed a staff of 5 in 2003.

The turnover of LISCO SL in 2003 amounted to 7,3 million LTL.

#### **UAB LISCO CREW**

At the beginning of 2003, LISCO CREW was issued an attestation certificate whereby the Ministry of Social Security and Labour of the Republic of Lithuania granted to the company a licence for the recruitment of seafarers. Thus, in 2003 the company paid special attention to the search for potential foreign partners in the field of seafarers' recruitment. A number of contacts were made in Lithuania as well as abroad.

During the last year, in accordance with quality

requirements, the company successfully conducted internal and external audits, and successfully introduced new software – Stekas – for accounting and bookkeeping, and wages and personnel accounting.

The company joined the Lithuanian Association of Ship Crewing and Manning, and took an active part in the activities of this association by making proposals regarding legislation of the Republic of Lithuania pertaining to the Lithuanian seamen.

Using its own and AB LISCO BALTIC SERVICE databases of seafarers, in 2003 LISCO CREW staffed two crews of the parent company's new ferry LISCO GLORIA.

The company employed a staff of 9 in 2003.

Turnover in 2003 reached 0,8 million LTL.

#### **UAB LAIVYNO TECHNIKOS PRIEŽIŪROS BAZĖ (LTPB)**

UAB (LTPB) is a ship repair workshop established in 1999 as part of the separation of non-core activities from the former AB Lithuanian Shipping Company. LTPB is located at the International Ferry Terminal and operates a 150 m long and 6,5 m deep berth with a gantry crane of 32-ton lift capacity.

The company offers customers the survey, testing and repair of diesel engines, tackle, rescue,



suvirinimo, baldų remonto darbai; elektros, slėgio matavimo prietaisų remontas.

2002 m. LTPB suteiktas tarptautinės kokybės standarto ISO 9001:2000 sertifikatas.

2003 m. gruodžio 31 d. duomenimis, bendrovėje dirbo 70 žmonių. 2003 m. apyvarta – 4,5 mln. LTL.

#### UAB „KRANTAS TRAVEL“

UAB „Krantas Travel“ – kelionių agentūra ir kelionių organizatorius, įsteigta 1998 m. Nuo to laiko agentūros apyvarta išaugo daugiau nei keturis kartus ir 2003 metais pasiekė 24 mln. LTL. Keturiuose pardavimų biuruose Vilniuje, Kaune ir Klaipėdoje dirbo 37 darbuotojai. UAB „Krantas Travel“ yra didžiausių šalies kelionių agentūrų dešimtuose. Kompanijos pagrindinės veiklos sritys yra lėktuvų ir keltų bilietų pardavimas, verslo ir poilsio kelionių organizavimas, viešbučių užsakymas, autobusų ir automobilių nuoma, draudimas, konferencijų, seminarų aptarnavimas, įmonių darbuotojų, partnerių, klientų skatinamųjų kelionių organizavimas. Bendrovė taip pat aptarnauja ir užsienio turistus, atvykstančius į Lietuvą ir kitas Baltijos šalis. „Krantas Travel“ yra keltų bilietų pardavimo lyderis Lietuvoje. Kompanijos darbuotojai atitinka aukščiausius kvalifikacijos ir darbo kokybės reikalavimus. Agentūra yra IATA, BTC (Baltijos turizmo komisija), LTA (Lietuvos turizmo asociacija) narė.

#### UAB „KRANTAS FORWARDING“

UAB „Krantas Forwarding“ įsteigta 2000 m. 2003 m. joje dirbo 35 darbuotojai. Kompanija teikia ekspedijavimo, muitinės tarpininkų, survejerių ir maitinimo paslaugas Klaipėdos Tarptautinėje jūrų perkėloje. Bendrovėje įdiegta kompiuterizuota informacijos ir apskaitos sistema, kuri leidžia tiksliai kontroliuoti krovinių atvykimą ir išvykimą, teisingą dokumentų įforminimą, operatyviai aptarnauti klientus. Įmonės darbuotojai aktyviai dalyvauja seminaruose, kuriuose tobulina savo žinias.

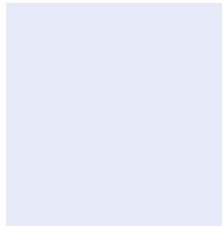
Kompanijos 2003 m. apyvarta – 1,7 mln. LTL.

#### „RASA MULTIPURPOSE SHIPPING“ LTD

Bendrovė registruota Kipre. „Rasa Multipurpose Shipping“ Ltd. priklauso keltas „LISCO GLORIA“, kurį kompanija turi išnuomojusi „bareboat“ nuoma motininei bendrovei AB „LISCO BALTIC SERVICE“.

#### „AUKSE MULTIPURPOSE SHIPPING“ LTD

Bendrovė registruota Kipre. 2003 m. veiklos nevykdė.



and fire equipment; pipe replacement, hull welding, furniture repairs, and repairs of electrical and pressure measuring devices.

In 2002 the company was certified in accordance with International Quality Standard ISO 9001:2000.

As of 31 December 2003, the company employed 70 persons; turnover in 2003 amounted to 4,5 million LTL.

#### UAB KRANTAS TRAVEL

UAB Krantas Travel is a travel agency and travel coordinator established in 1998. Since then, its gross turnover has grown more than four times and in 2003 reached 24 million LTL. Thirty-seven employees now work in four sales offices located in Vilnius, Kaunas and Klaipėda. UAB Krantas Travel is among Lithuania's top ten travel agencies. Among its main activities are airline and ferry ticketing, business and leisure travel arrangements, hotel bookings, car and coach rental, insurance, conference and seminar arrangements and incentive travel for company employees, partners and corporate clientele. The company also provides professional travel services to foreign travelers visiting Lithuania and the Baltic States. UAB Krantas Travel is a leader in ferry ticketing in the Lithuanian market. The staff meets the highest qualification and quality requirements. Affiliations: IATA (International Air Transport Association), BTC (Baltic Sea Tourism Commission), and LTA (Lithuanian Tourism Association).

#### UAB KRANTAS FORWARDING

UAB Krantas Forwarding was established in 2000 and employs 35 persons. The Company is located in Klaipėda at the International Ferry Terminal. UAB Krantas Forwarding offers expedition services, customs brokering, surveyor and forwarding services. A computerized information and registration system allows precise cargo arrival-departure control as well as effective customer services.

The company's personnel actively take part in seminars where they improve their skills.

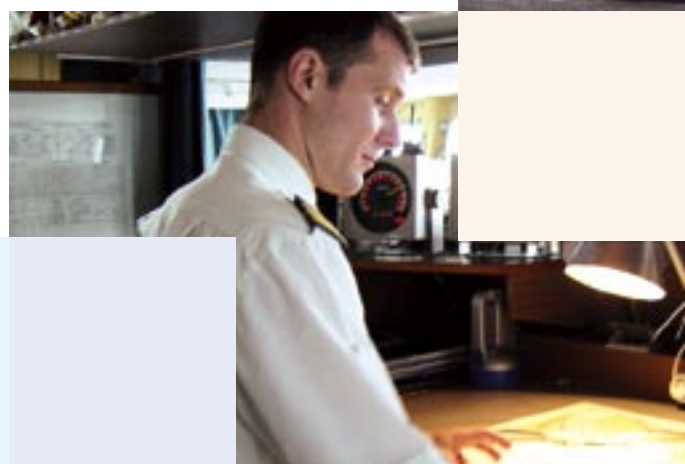
Company's revenue in 2003 – 1,7 million LTL.

#### RASA MULTIPURPOSE SHIPPING LTD

The company is registered in Cyprus. Rasa Multipurpose Shipping Ltd. owns the ferry LISCO GLORIA, which the company has bareboat chartered to the parent company AB LISCO BALTIC SERVICE.

#### AUKSE MULTIPURPOSE SHIPPING LTD

Company registered in Cyprus was dormant in 2003.



**2003 01 19** įkurtas integruotas IT skyrius.

**2003 02 03** įkurta komunikacijos ir reklamos grupė.

**2003 03 18** įregistruotas naujas „LISCO“ dukterinės kompanijos UAB „Baltijos keltų terminalas“ pavadinimas – „LISCO SL“. Kompanija, po restruktūrizacijos, savo veiklos profilį pakeitė 2003 02 03.

**2003 03 19** paskelbtas esminis įvykis apie 2002 m. rezultatus.

**2003 04 15** keltas „Kaunas“ iš linijos Klaipėda – Kyliis perkeliamas į liniją Klaipėda – Karlshamnas.

**2003 m. balandžio mėn.** sukako 10 metų, kai atidaryta ro-ro linija Klaipėda – Kyliis.

**2003 04 28** pradėjo veikti atnaujinta „LISCO“ istorinė ekspozicija.

**2003 04 29** įvyko AB „LISCO BALTIC SERVICE“ visuotinis akcininkų susirinkimas, kuriame buvo patvirtinti visi 2002 m. finansinės ataskaitos dokumentai, 2002 m. pelno paskirstymo ataskaita, valdybos bei auditorių ataskaitos, išrinkti valdybos nariai.

**2003 m. birželio mėn.** „LISCO“ dukterinės kompanijos UAB „Krantas Shipping“ krovinių ir keleivių skyriai persikėlė į naujas patalpas Tarptautinėje jūrų perkėloje.

**2003 06 02** atliktas kelto „Vilnius“ klasinis remontas.

**2003 06 20** Keltas „Vilnius“ pradėjo darbą DFDS Tor Line linijoje Ryga - Liubekas.

**2003 06 22** naujasis bendrovės keltas „LISCO GLORIA“, po iškilmingos inauguracijos, pradeda kursuoti linija Klaipėda – Kyliis.

**2003 06 27** sukako dveji metai, kai „DFDS Tor Line“ A/S įsigijo didžiąją AB „Lietuvos jūrų laivininkystė“ akcijų dalį ir įsteigė AB „LISCO BALTIC SERVICE“.

**2003 09 01** įvyko antrasis palaipsninio jūrininkų atlyginimo kėlimo etapas.

**2003 09 22-23** įvyko bendrovės vadovybės posėdis, kuriame dalyvavo kompanijos valdybos pirmininkas p. P. G. Pedersen. Bendrovės darbuotojams pristatyta „DFDS“ A/S strategija.

**2003 10 01** sukako penkeri metai, kai įkurta „LISCO“ dukterinė kompanija UAB „Krantas Travel“.

**2003 10 06–08** ro-pax linijos Klaipėda – Kyliis dešimtmečio proga, kelte „LISCO GLORIA“ įvyko konferencija „ES integracija – krovinių gabenimo jūra galimybės ir iššūkiai“.

**2003 10 22** bendrovę ir Klaipėdos uostą aplankė „Kopenhagos ir Malmės uostas“ AB delegacija.

**2003 11 07** pasirašyta trišalė sutartis tarp Laimos Paksienės gerų iniciatyvų fondo, „LISCO“ ir Lietuvos jūrų muziejaus dėl delfinės Glorijos globos.

**2003 12 11** įvyko pirmasis „LISCO“ barmenų, padavėjų ir virėjų konkursas.





**19.01.2003:** Integrated IT department founded.

**03.02.2003:** Communications and promotion/ advertising group established.

**18.03.2003:** New name of the LISCO subsidiary company UAB Baltijos keltų terminalas – LISCO SL is registered. Following restructuring, the company had changed its business profile on 03.02.2003.

**19.03.2003:** Essential event on the results for 2002 published.

**15.04.2003:** Ferry Kaunas is relocated from the line Klaipėda – Kiel to the line Klaipėda – Karlshamn.

**April 2003:** Tenth anniversary of the opening of the Ro-Ro line Klaipėda – Kiel.

**28.04.2003:** Updated historical exposition of LISCO opened.

**29.04.2003:** General meeting of AB LISCO BALTIC SERVICE shareholders held, meeting approves the financial statements for 2002, the profit distribution report for 2002, and the reports of the management and auditors; and elects members of the Board.

**In June 2003,** the cargo and passenger departments of UAB Krantas Shipping, subsidiary of LISCO, move to new premises at the International Ferry Terminal.

**02.06.2003:** Class repairs of the ferry Vilnius completed.

**20.06.2003:** The ferry Vilnius was employed on the DFDS Tor Line service Riga – Lübeck.

**22.06.2003:** After ceremonial launching, the new ferry of the company LISCO GLORIA starts operations on the line Klaipėda – Kiel.

**27.06.2003:** Two years from the date when DFDS Tor Line A/S acquired majority shareholding in AB Lietuvos jūrų laivininkystė (Lithuanian Shipping Company) and incorporated AB LISCO BALTIC SERVICE.

**01.09.2003:** Second part of progressive wage increase for seafarers enacted.

**22-23.09.2003:** Meeting of the company's management, attended by Mr. P. G. Pedersen, Chairman of the Board of the Company. Company's personnel introduced to the strategy of DFDS A/S.

**01.10.2003:** Five years from the date of incorporation of UAB Krantas Travel, the subsidiary company of LISCO.

**06-08.10.2003:** The conference "EU Integration – Opportunities and Challenges for Cargo Transportation by Sea" held on board the ferry LISCO GLORIA on the occasion of the tenth anniversary of operation of the Ro-Pax line Klaipėda – Kiel.

**22.10.2003:** Delegation of Copenhagen and Malmö Port AB visit the company and the port of Klaipėda.

**07.11.2003:** A tripartite agreement for taking care of dolphin Glorija signed between the Laima Paksienė Good Initiative Fund, LISCO and the Lithuanian Sea Museum.

**11.12.2003:** First competition of LISCO bartenders, waiters and cooks held.



## VEIKLA

Pagrindinė AB „LISCO BALTIC SERVICE“ veikla – krovinių ir keleivių pervežimas laivais ir keltais – dalijama į dvi sritis: keltų linijų aptarnavimas (8 ro-ro/ pax laivai) bei tarptautinė prekyba (6 universalūs konteinerių transportavimo laivai).

Tiek nelinijinė, tiek linijinė laivyba susiduria su nuolatine tarptautine konkurencija. Jų veiklą sąlygoja daug makroekonomikos faktorių, tarptautinė politinė konjunktūra, skirtingi atskirų valstybių įstatymai, reglamentuojantys transporto veiklą ir pan. Nepaisant išvardintųjų faktorių, bendrovė, vystydama keltų linijas tarp Klaipėdos – Kylio, Klaipėdos – Zasnico (Vokietija) ir Klaipėdos – Karlshamno (Švedija), palaipsniui stiprina savo pozicijas šioje veiklos srityje.

## LINIJINIS LAIVYNAS

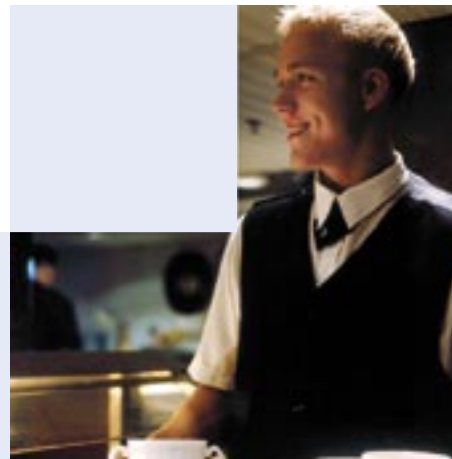
## RINKOS IR VEIKLOS APŽVALGA

AB „LISCO BALTIC SERVICE“ pagrindinis linijinės veiklos regionas yra pietinė Baltijos jūros dalis.

2003–aisiais, šiame Baltijos jūros regione buvo stebimas krovinių ir keleivių srautų augimas, stabilus konkurencinė aplinka.

Krovinių pervežimų apimtys augimas paskatino keisti ir didinti laivų tonažą Klaipėda – Karlshamnas ir Klaipėda – Kylio linijose. Bendrasis pervežtų krovinių kiekis Klaipėda – Karlshamnas linijoje, lyginant su 2002–aisiais, išaugo per 46 proc.; Klaipėda – Zasnico išaugo 20 proc., o linijoje Klaipėda – Kylio 14 proc. Didžioji pervežtų krovinių dalis išliko susijusi su Rusija, Baltijos ir Vakarų Europos šalimis.

Keleivių skaičius 2003–aisiais išaugo 25 proc. Teigiamą įtaką čia turėjo keleivių skaičiaus augimas vadinamojo „ne sezono“ metu, naujojo keltos „LISCO GLORIA“ įsigijimas ir jo eksploatacija linijoje Klaipėda – Kylio bei keltos „Kaunas“ perstatymas į liniją Klaipėda – Karlshamnas. Abu laivai labai pagerino aptarnavimo kokybę minėtose linijose (išaugo keleivių talpa, sutrumpėjo plaukimo laikas).





## ACTIVITIES

The main activity of AB LISCO BALTIC SERVICE, transportation of cargo and passengers by ferries and vessels, is split into two fields: ferry lines (8 ro-ro/pax vessels) and worldwide trading (6 multipurpose/container vessels).

Both liner and non-liner shipping faces continuous international competition. Its activities are influenced by a number of macroeconomic factors, by international political situations, by different laws of individual countries governing transport activities, and so on. Despite these factors, the Company has managed to strengthen its position by further developing the ferry lines Klaipėda – Kiel (Germany), Klaipėda – Sassnitz (Germany) and Klaipėda – Karlshamn (Sweden).

## LINER SHIPPING

### MARKET AND ACTIVITY REVIEW

AB LISCO BALTIC SERVICE'S primary region of liner activity is the southern part of the Baltic Sea.

In 2003 the competitive environment in this region was stable, and cargo and passenger flows increased.

Growth of cargo carriage volume encouraged

the change and increase of vessel tonnage on the lines Klaipėda – Karlshamn and Klaipėda – Kiel.

The total amount of cargo carried by this line, as compared to 2002, increased by 46%. At the same time, cargo flows on the Klaipėda – Sassnitz and Klaipėda – Kiel lines increased by 20% and 14% respectively. The bulk of the cargo carried was still related to Russia and the countries of the Baltic Sea and Western Europe.

Overall in 2003, the number of passengers increased by 25%. This was positively influenced by growth of the number of passengers travelling during the “out-of-season” period, the acquisition and operation of the ferry LISCO GLORIA on the line Klaipėda – Kiel and the relocation of the ferry Kaunas on the line Klaipėda – Karlshamn. Both vessels had a great impact on improvement of service quality on the aforementioned lines (passenger capacity increase, shorter plying time).



**LINIJA KLAIPĖDA – KYLIS**

Klaipėdos – Kylio linija nuo balandžio mėnesio 6 kartus per savaitę kursavo 2 laivai. Rusijos bei Lietuvos ekonomikos augimas, naujojo motorlaivio „LISCO GLORIA“ didesnė talpa ir greitis leido padidinti krovinių srautą iki 14 proc. Metų gale ypač padidėjo krovinių srautas, kurį sąlygojo nepakankamas kiekis tranzitinių leidimų Lietuvos vilkikams, važiuojantiems per Lenkijos teritoriją.

Pervežtų krovinių struktūra nepakito: 80 procentų jų sudarė puspriekabės ir sunkvežimiai.

**LINIJA KLAIPĖDA – ZASNICAS**

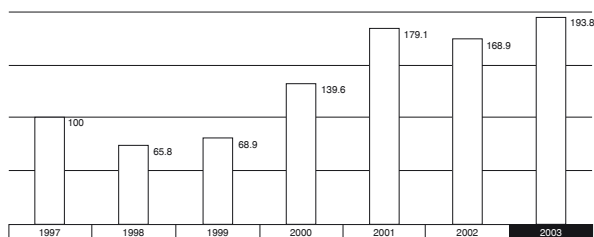
Klaipėdos – Zasnico linija 3 kartus per savaitę kursavo 1 laivas - „Klaipėda“. Krovinių srautas, lyginant su 2002 metais, padidėjo 20 procentų. Šia linija buvo gabenami ir geležinkelio vagonai. Jų kiekis, lyginant su 2002 metais, padidėjo 5,5 procentais.

**LINIJA KLAIPĖDA – KARLSHAMNAS**

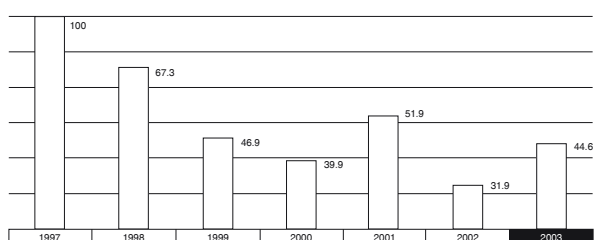
Klaipėdos – Karlshamno linija 6 kartus per savaitę kursavo 2 ro-pax tipo laivai „Palanga“ ir „Kaunas“. Žymiai padidinus tonažą ir reisų kiekį, krovinių srautas lyginant su 2002 metais, išaugo per 46 procentus.

Pagrindinės keltais pervežtos transporto priemonės, kaip ir praeitais metais, išliko puspriekabės bei sunkvežimiai.

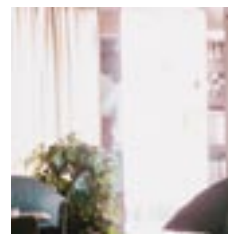
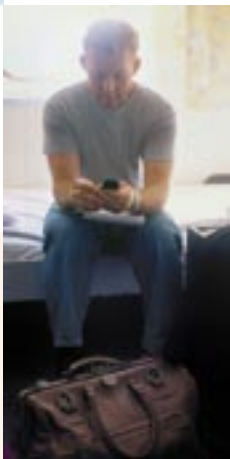
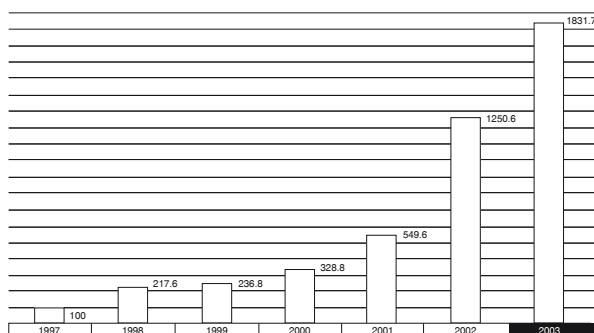
Krovinių apimtys indeksas Kylio linijoje (1997=100)



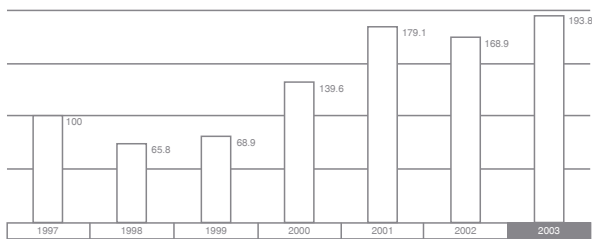
Krovinių apimtys indeksas Zasnico linijoje (1997=100)



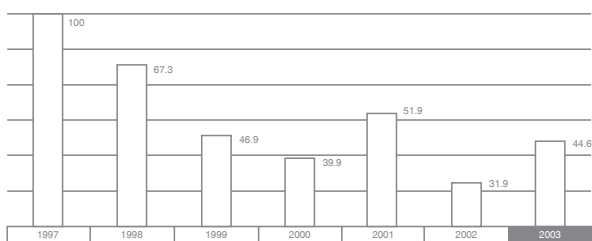
Krovinių apimtys indeksas Karlshamno linijoje (1997=100)



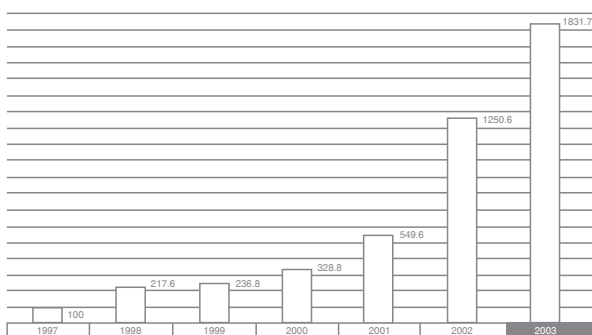
Cargo volume index Kiel route (1997=100)



Cargo volume index Sassnitz route (1997=100)



Cargo volume index Karlshamn route (1997=100)



## KLAIPĒDA – KIEL LINE

Two vessels plied on the line Klaipėda – Kiel 6 times per week starting from April. The growth of the Russian and Lithuanian economies, and the higher capacity and speed of the new motor vessel LISCO GLORIA enabled the company to increase cargo flow by 14%. By the end of the year, the cargo flow exceptionally increased as a result of insufficient number of transit licences issued for the Lithuanian carriers passing via Poland.

The structure of cargo transported did not experience any change: trailers and trucks accounted for 80% thereof.

## KLAIPĒDA – SASSNITZ LINE

The Klaipėda – Sassnitz line offered three weekly departures with the vessel Klaipėda. The amount of cargo, as compared to 2002, increased by 20%. This line also carried railway cars; the quantity carried, as compared to 2002, increased by 5,5%.

## KLAIPĒDA – KARLSHAMN LINE

The Klaipėda – Karlshamn line offered six weekly departures with two ro-pax type vessels: the Palanga and the Kaunas.

As a result of significant increase of capacity and frequency, the cargo flow as compared to 2002 increased by 46%.

The main types of cargo, as in 2002, were trailers and trucks.



## TRAMPINIS LAIVYNAS

## RINKOS IR VEIKLOS APŽVALGA

Sausakrūvių laivų rinkoje, 2003 metais, vyravo pervežimo įkainių didėjimo tendencija. Pasaulinis sausakrūvių laivų tonažas per 2003 metus išaugo 2,5 procento, tuo tarpu pervežimų jūra apimtis – net 11 procentų, tai sąlygojo krovinijų pervežimo įkainių padidėjimą didžiųjų sausakrūvių laivų rinkoje.

Žvelgiant į mažesnių – nuo 2000 iki 5000 tonų deadveit'o – laivų rinkas, kuriose dirba AB „LISCO BALTIC SERVICE“ trampiniai laivai, 2003 metai buvo permainingi, tačiau bendra tendencija išliko nepakitusi: metų pradžioje vyravo pakilimas, o vasarą, kai tradiciškai užsidarė didelė dalis Europos gamyklų bei sumažėjo prekybos aktyvumas, atsirado per didelė tonažo pasiūla, sąlygojusi mažus frachto įkainius. Situaciją dar pablogino dėl karo Irake išaugusios kuro kainos bei krentantis dolerio kursas. JAV dolerio kurso kritimas ypatinai veikė rezultatus metų pradžioje, vykdant dar 2002 metais sudarytas sutartis.

Laikantis 2002 metais priimtą strategijos, 2003 metais buvo maksimaliai stengiamasi pereiti prie atsiskaitymų eurais, taip pat didinti laivų, dirbančių ilgalaikių kontraktų pagrindu, skaičių. Laivų darbo regionas išliko tas pats – Baltijos jūra – kontinentinė Europa – Viduržemio jūra – Juodoji jūra. Vasaros laikotarpiu vienas laivas atliko keletą transatlantinių reisų, o dviem laivams atliktas planinis remontas.



## VEIKLOS REZULTATAS

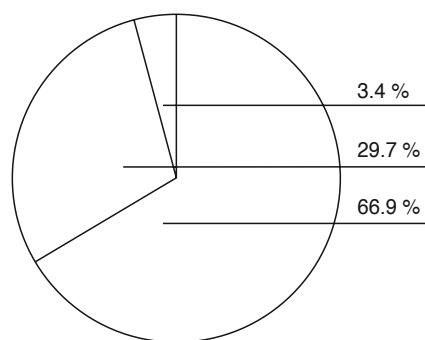
Per 2003 metus bendrovė gavo 18,8 mln. LTL bendrojo pelno ir turėjo 13,3 mln. LTL veiklos sąnaudų. Metų veiklos rezultatas prieš apmokestinimą – 5,1 mln. LTL pelnas. Grynas pelnas 2003 m. sudarė 4,9 mln. LTL.

Pardavimų pajamos 2003 metais siekė 168,6 mln. LTL. Pardavimų pajamos sudarė:

Pajamos iš keltų veiklos - 66.9 %

Pajamos iš sausakrūvių laivų - 29.7 %

Parduotuvių be maitinimo ir barų keltuose pajamos - 3.4 %



2003 metų pabaigoje bendras įmonėje dirbančiųjų skaičius buvo 577, iš jų 515 dirbo laivyne, 62 – administracijoje. 2003 metais atlyginimai ir socialinio draudimo sąnaudos jūreiviams sudarė 17,1 mln. LTL, administracijos atlyginimų sąnaudos siekė 5,3 mln. LTL. Jokių esminių įvykių, po finansinių ataskaitų sudarymo, neįvyko. 2003 finansinių metų dukterinių bendrovių rezultatai pateikiami žemiau:



## TRAMP FLEET

### MARKET AND ACTIVITIES REVIEW

Rates for transport grew for the most part in the dry-cargo ship market in 2003. Worldwide dry-cargo vessel tonnage grew by 2,5% during 2003, but volume of transportation by sea showed significant growth of 11%; this led to cargo transportation rate increases in the large dry-cargo vessel market.

As for the market of smaller vessels – 2 000 to 5 000 tons deadweight – where AB LISCO BALTIC SERVICE tramp ships operate, 2003 was variable. Still, the overall tendency remained unchanged: a rise was evident at the beginning of the year, while in summer, when a major part of European plants closed routinely and trade activity slumped, an excessive supply of tonnage led to lower freight rates. Growing fuel prices in the aftermath of the war in Iraq and a falling dollar also worsened the situation. The fall of the dollar was acutely influenced results early in the years, when contracts made back in 2002 were being performed.

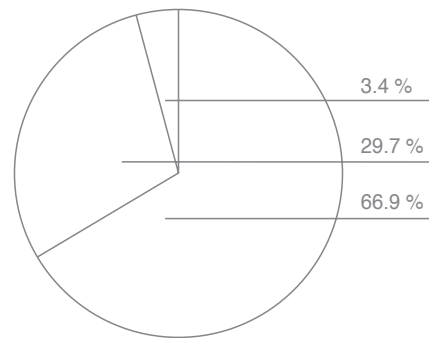
In line with the strategy adopted in 2002, maximum effort was made to switch to payments in EURO in 2003, and to increase the number of vessels operating on a long-term contractual basis. The main trading areas remained the Baltic Sea, the European Continent, the Mediterranean, and the Black Sea. During the summer, one ship made several transatlantic voyages, and two vessels underwent routine maintenance.

## FINANCIAL RESULTS

During 2003, the Company generated 18,8 million LTL of gross profit and incurred 13,3 million LTL of operating costs. The annual performance results before tax brought profit of LTL 5,1 million. The net profit in 2003 amounted to LTL 4,9 million.

Income from sales in 2003 amounting to 168,6 million LTL can be specified as follows:

Revenue gained from liner cargo and passenger carriage - 66,9 %  
 Revenue gained from time charter and voyage charter carriage - 29,7 %  
 Duty free and ferry bars revenue - 3,4 %



At the end of 2003, the total number of employees of the Company was 577, of whom 515 worked in the fleet and 62 in administration. In 2003, the salaries and social insurance costs of seamen amounted to 17,1 million Lt, and administration costs amounted to 5,3 million LTL. There were no significant post-balance sheet events. The results of the subsidiaries for all of 2003 are presented below:





UAB "Krantas Shipping"	1,90 mln. LTL
UAB "Laivyno technikos priežiūros bazė"	-0,11 mln. LTL
"LISCO BALTIC SERVICE " GmbH	0,25 mln.LTL
UAB "Krantas Travel"	-0,48 mln. LTL
UAB "LISCO SL"	-0,44 mln.LTL
UAB "LISCO CREW "	0,08 mln. LTL
"Rasa Multipurpose Shipping " LTD	1,11 mln. LTL

### ŽMOGIŠKIEJI IŠTEKLIAI

2003 12 31 AB „LISCO BALTIC SERVICE“ dirbo 62 kranto darbuotojai ir 515 jūrininkų.

Įsigijus naują laivą „LISCO GLORIA“, sukurtos 34 darbo vietos jūrininkams.

Kvalifikacijos kėlimui, kaip visuomet, bendrovė skyrė ypač daug dėmesio. Didžiausias akcentas 2003 m. buvo tiek jūrininkų, tiek kranto darbuotojų užsienio kalbų tobulinimas. Taip pat buvo tęsiamas konstruktyvus bendradarbiavimas su profsajungomis. Pagal kolektyvinę sutartį, nuo 2003 m. rugsėjo mėn., buvo padidinti jūrininkų atlyginimai.

Aktyviai buvo bendradarbiaujama ir su Klaipėdos universiteto Jūreivystės institutu, Lietuvos jūreivystės kolegija, Klaipėdos turizmo mokykla. Bendrovės motorlaiviuose buvo suteikta 16 vietų studentų praktikai atlikti. Praktikantams kompanija mokėjo stipendijas.

### VEIKLOS PLANAI IR PROGNOZĖS 2004 METAMS

2004 metus bendrovė pradėjo gerais tiek linijinės, tiek ir trampinės veiklos rezultatais. Tikimasi, kad ši tendencija išliks ir ateityje. 2004 m. jau atnešė AB „LISCO BALTIC SERVICE“ nemažai permainų. Nuo vasario mėnesio, liniją Ryga – Liubekas pradėjo aptarnauti du keltai – „Vilnius“ ir „Kaunas“ (iki tol linijoje dirbo tik „Vilnius“). Įmonė ne tik išnuomavo minėtus laivus eksploatavimui šioje linijoje, bet ir pati vykdo keleivių aptarnavimą laivuose.

Vykdamas naują „DFDS“ grupės tonazho strategiją, skirtą vidutinio krovininio laivyno amžiaus sumažinimui ir lankstesnės nuosavybės struktūros sukūrimui, metų pradžioje buvo parduoti du mažiausio tonazho keltai – „Šiauliai“ ir „Panevėžys“, kurie dėl savo techninių bei eksploatacinių savybių tapo nekonkurencingi. Ribotas laivų greitis (14 mazgų) ir maža krovinio talpa (4250 t/ 450 linijinių metrų) yra ekonomiškai nenaudinga prekybai Šiaurės Europos regione.

2003 metų pabaigoje – 2004 metų pradžioje vyko bilietų rezervavimo sistemos „PHOENIX“ diegimas. Taip pat pradėtas naujos apskaitos sistemos „VISMA“ diegimo projektas, kurį planuojama užbaigti 2005 metų pradžioje.

Svarbūs pasikeitimai laukiami nuo 2004 m. gegužės 1 d., Lietuvai įstojus į Europos Sąjungą.

2004 metais, įmonės turimų dukterinių bendrovių skaičius neturėtų didėti, tačiau bus tęsiama jų integravimo užduotis.





UAB "Krantas Shipping"	1,90 mln. LTL
UAB "Laivyno technikos priežiūros bazė"	-0,11 mln. LTL
"LISCO BALTIC SERVICE " GmbH	0,25 mln.LTL
UAB "Krantas Travel"	-0,48 mln. LTL
UAB "LISCO SL"	-0,44 mln.LTL
UAB "LISCO CREW "	0,08 mln. LTL
"Rasa Multipurpose Shipping " LTD	1,11 mln. LTL

### HUMAN RESOURCES

As of 31.12.2003, AB LISCO BALTIC SERVICE employed 62 shore staff and 515 seafarers.

Following acquisition of the new vessel LISCO GLORIA, 34 jobs were created for seafarers.

As usual, the company paid special attention to improvement of skills. In 2003 the biggest emphasis was put on foreign language skills improvement for both sea-going and on-shore personnel. The company continued to maintain a constructive relationship with trade unions. Under the terms of a collective agreement, seafarers' wages were increased in September 2003.

The company worked actively with the Maritime Institute of Klaipėda University, the Lithuanian Maritime College, and the Klaipėda Tourism School. The company provided sixteen positions for practical training on board company motor vessels. The company paid grants to the trainees.

### PLANS AND FORECASTS FOR 2004

The company entered 2004 showing positive results in both liner and tramp shipping businesses. The company expects this trend to continue. The year 2004 has already brought quite a number of changes for AB LISCO BALTIC SERVICE. Two ferries, the Vilnius and the Kaunas, started servicing the line Riga – Lübeck from February (before only Vilnius had operated on this line). The company not only time chartered out these vessels for operation on this line, but the company itself is engaged in servicing passengers on board.

While implementing the DFDS Group strategy in respect of tonnage, aimed at reducing the average age of the fleet and developing a more flexible ownership structure, at the beginning of the year the Šiauliai and the Panevėžys, the two smallest ro/ro vessels were sold, as they had become non-competitive due to their technical and operational characteristics. The limited speed of the vessels (14 knots) and their low cargo capacity (4250 t/ 450 linear meters) is economically inefficient in terms of trade in the region of northern Europe.

In late 2003 and early 2004, the company introduced the PHOENIX ticket booking system. Also, the new VISMA accounting system is being introduced; it should be fully in place by early 2005.

The company expects significant changes after Lithuania's accession to the European Union 1 May 2004.

In 2004 the number of the currently managed subsidiaries of the company should not grow; however, their integration will proceed.







**AKCINIS KAPITALAS**

AB „LISCO BALTIC SERVICE“ akcinis kapitalas yra 323.907.434 LTL. Akcinis kapitalas yra padalintas į 323.907.434 akcijas, kurių nominali vertė yra 1 LTL.

**PREKYBA AKCIJOMIS IR KAINŲ TENDENCIJOS 2003 METAIS**

AB „LISCO BALTIC SERVICE“ akcijos yra įregistruotos Lietuvos nacionalinėje vertybinių popierių biržoje. 2003 metais apyvarta AB „LISCO BALTIC SERVICE“ akcijomis biržoje:

Centrinė rinka	13.817.305 vnt
Suma	5.475.161 LTL
Tiesioginiai sandoriai	3.393.301 vnt
Suma	1.052.668 LTL

Iš viso 2003 metais 17,2 mln. akcijų (arba 5,3 proc. įstatinio kapitalo) pakeitė savo šeiminius už vidutinę 0,38 LTL kainą. 2003 metų pradžioje AB „LISCO BALTIC SERVICE“ akcijų kotiruojama kaina buvo 0,36 LTL, metų pabaigoje – 0,46 LTL. 2003 metais buvo užfiksuota maksimali prekybos sesijos kaina – 0,47 LTL, minimali – 0,28 LTL.

Lietuvos nacionalinės vertybinių popierių biržos bendrasis indeksas LITIN per 2003 metus pakilo 70 procentų.

2003 metų pabaigoje viso akcinio kapitalo rinkos vertė buvo 148.997.420 LTL.

**AKCININKAI**

2003 m. gruodžio 31 d. bendras registruotų akcininkų skaičius buvo apie 2.000. „DFDS Tor Line“ A/S kartu su susijusiomis įmonėmis yra pagrindinis akcininkas, valdantis 86,88 proc. akcinio kapitalo.

**METINIS AKCININKŲ SUSIRINKIMAS**

Metinis AB „LISCO BALTIC SERVICE“ ak-

cininkų susirinkimas įvyks 2004 m. balandžio 29 d. 17.00 val. Adresas: J. Janonio g. 24, LT-5813 Klaipėda.

**INFORMACIJA AKCININKAMS**

Jonas Nazarovas, vyriausiasis finansininkas  
Tel. (8 46) 39 36 03  
Faks. (8 46) 39 36 01  
El. p. jonas.nazarovas@lisco.lt

Mindaugas Alekna, juriskonsultas  
Tel. (8 46) 39 36 29  
Faks. (8 46) 39 36 01  
El. p. mindaugas.alekna@lisco.lt

**FINANSINIS KALENDORIUS**

Metinis akcininkų susirinkimas  
2004 m. balandžio 29 d., 17.00 val.  
J. Janonio g. 24, LT-5813 Klaipėda

**KETVERTINĖS ATASKAITOS**

2004 metų gegužės mėn. pabaiga, I ketvirčio rezultatai.

2004 metų rugpjūčio mėn. pabaiga, II ketvirčio rezultatai.

2004 metų lapkričio mėn. pabaiga, III ketvirčio rezultatai.

**2003 M. AKCIJŲ RINKOS RODIKLIAI**

Pelnas vienai akcijai, ct.	1.53
Buhalterinė akcijos vertė, LTL	1.24
Akcijos kaina, LTL:	
Metų pabaigoje	0.46
Aukščiausia	0.47
Žemiausia	0.28
Rinkos vertė, milijonais LTL	149
Viso akcijų metų pabaigoje, milijonais	320

## SHARE CAPITAL

AB LISCO BALTIC SERVICE share capital is 323.907.434 LTL. The share capital is distributed in 323.907.434 shares with a nominal value of 1 LTL.

## SHARE SALES AND PRICE TRENDS IN 2003

Shares of AB LISCO BALTIC SERVICE are registered with the National Stock Exchange of Lithuania. In 2003 the turnover of AB LISCO BALTIC SERVICE shares at the Stock Exchange was as follows:

Central market	13.817.305 shares
Amount	5.475.161 LTL
Direct deals	3.393.301 shares
Amount	1.052.668 LTL

In 2003 a total of 17,2 million shares (or 5,3% of the authorized funds) changed owners at an average price of 0,38 LTL. At the start of 2003, the listed price of AB LISCO BALTIC SERVICE shares was 0,36 LTL, whereas at the end of the year it was 0,46 LTL. In 2003 the highest price was 0,47 LTL and the lowest – 0,28 LTL.

During 2003, LITIN, the general index of the National Stock Exchange of Lithuania, grew by 70%.

At the end of 2003, the market value of total share capital amounted to 148.997.420 LTL.

## SHAREHOLDERS

On 31 December 2003, there were approximately 2.000 registered shareholders. DFDS A/S is the principal shareholder with a share of 86,88% of the total share capital.

## ANNUAL MEETING OF SHAREHOLDERS

The AB LISCO BALTIC SERVICE Annual

Meeting of Shareholders will take place on 29 April 2004 at 17.00 h at 24 J.Janonio Str., Klaipėda.

## INVESTOR RELATIONS

Jonas Nazarovas, Chief Financial Officer  
Tel. +370 46 393 603  
Fax +370 46 393 601  
E-mail: jonas.nazarovas@lisco.lt

Mindaugas Alekna, Legal Consultant  
Tel. +370 46 393 629  
Fax +370 46 393 601  
E-mail: mindaugas.alekna@lisco.lt

## FINANCIAL CALENDAR

Annual Meeting of Shareholders  
29 April 2004 at 17.00 h  
24 J.Janonio Str., Klaipėda

## QUARTER REPORTS

End of May 2004, 1st quarter  
End of August 2004, 1st half  
End of November 2004, 3rd quarter

## SHARE RELATED KEY FIGURES FOR 2003

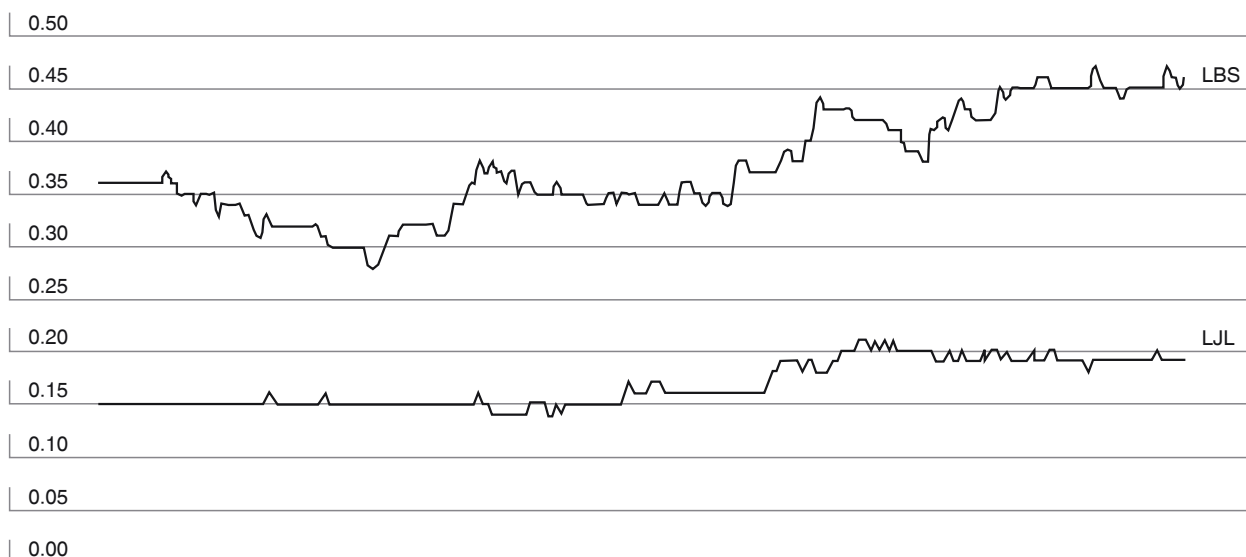
Earnings per share, ct	1.53
Equity per share	1.24
Share price, LTL:	
Price at year end	0.46
Highest price	0.47
Lowest price	0.28
Market value, million LTL	149
Number of outstanding shares at year end, million	320

**PRANEŠIMAI LIETUVOS NACIONALINEI  
VERTYBINIŲ POPIERIŲ BIRŽAI**

Data	Esminis įvykis
2003.04.30	Visuotinio akcininkų susirinkimo nutarimai
2003.05.21	2003 metų I ketvirčio veiklos rezultatai
2003.06.17	Dukterinės įmonės kelto įsigijimas
2003.08.29	2003 metų I pusmečio veiklos rezultatai
2003.11.28	2003 metų III ketvirčio veiklos rezultatai
2004.03.16	2003 metų veiklos rezultatai

**AB "LISCO BALTIC SERVICE" AKCIJŲ  
KAINOS Palyginimas su  
AB "LIETUVOS JŪRŲ LAIVININKYSTĖ"  
AKCIJŲ KAINA**

Šaltinis: Lietuvos nacionalinė vertybinių popierių birža



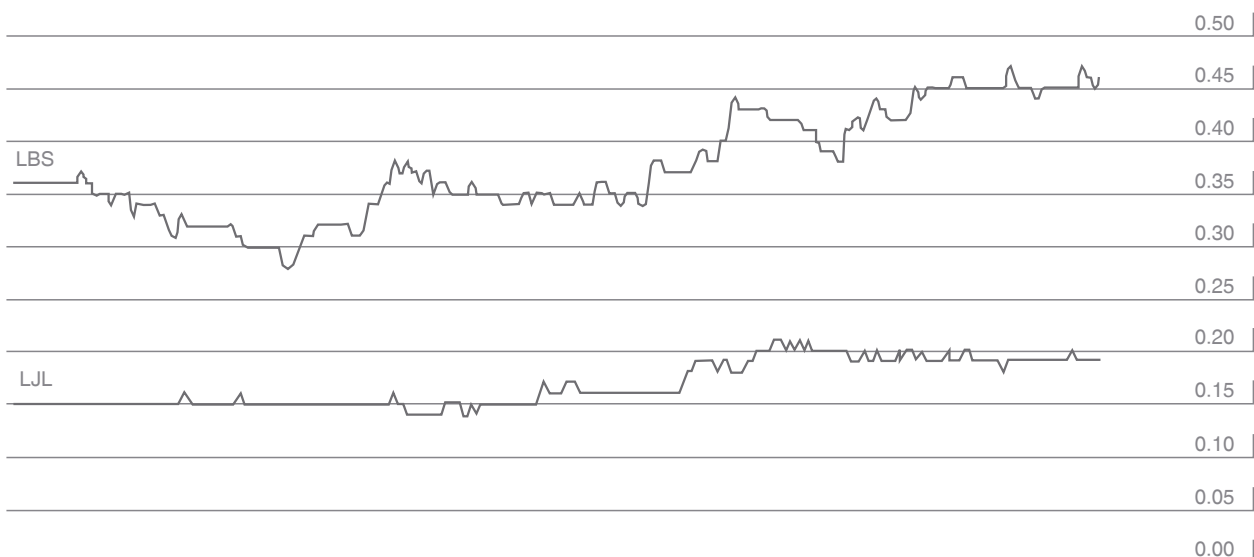


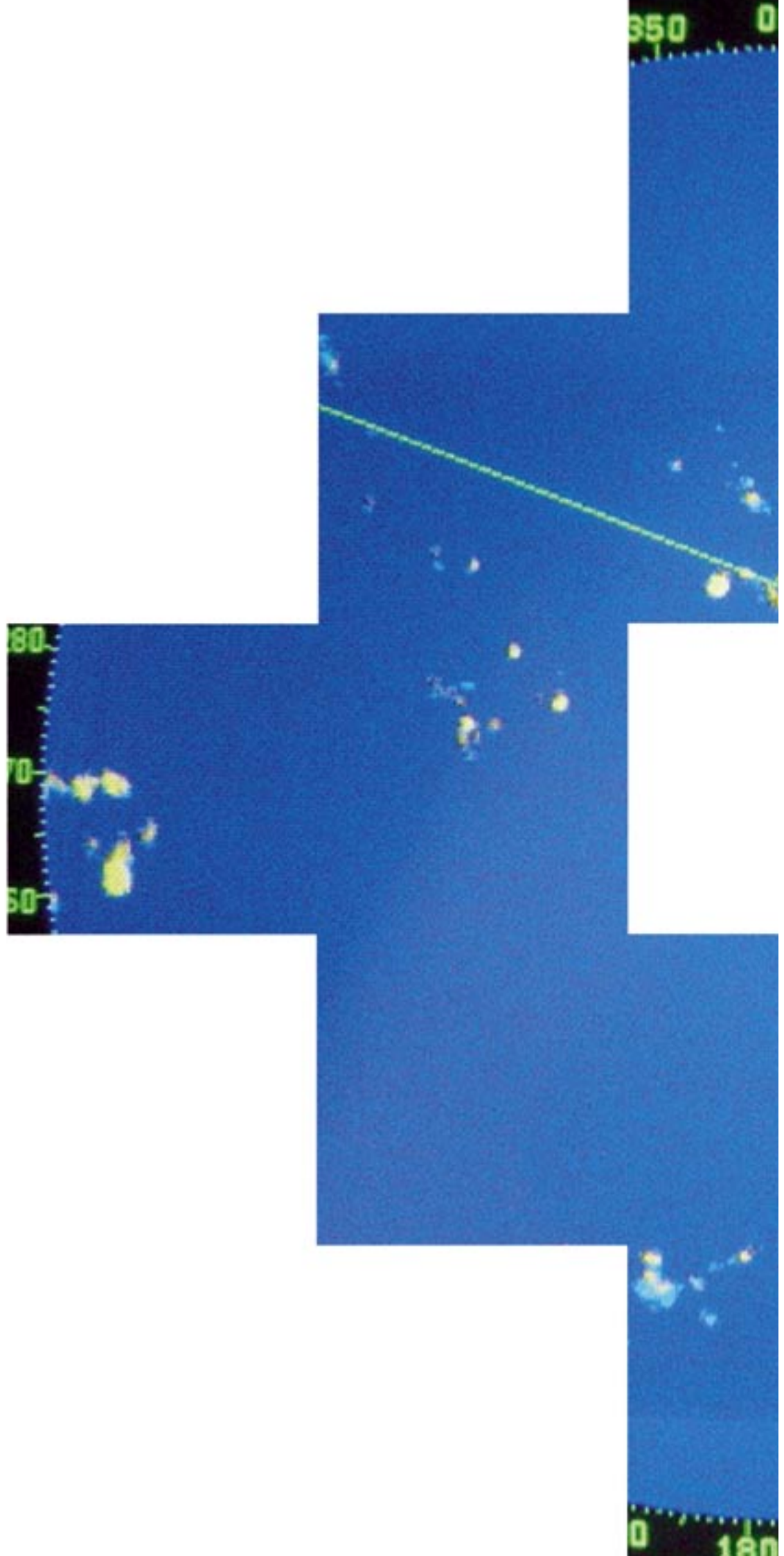
## REPORTS TO THE NATIONAL STOCK EXCHANGE OF LITHUANIA

Date	Report
30 04 2003	Resolutions of the General Shareholder's Meeting
21 05 2003	Report of activities / I QTR Y2003
17 06 2003	Acquisition of the ferry from the subsidiary company
29 08 2003	Report of activities / I-II QTR Y2003
28 11 2003	Report of activities / I-III QTR Y2003
16 03 2004	Report of the activities / Annual Report

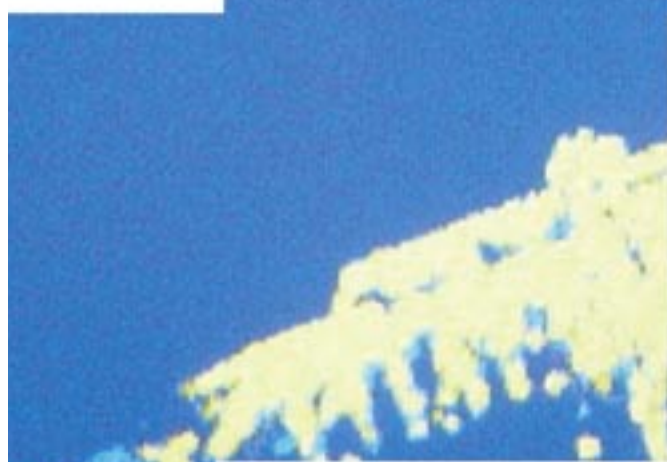
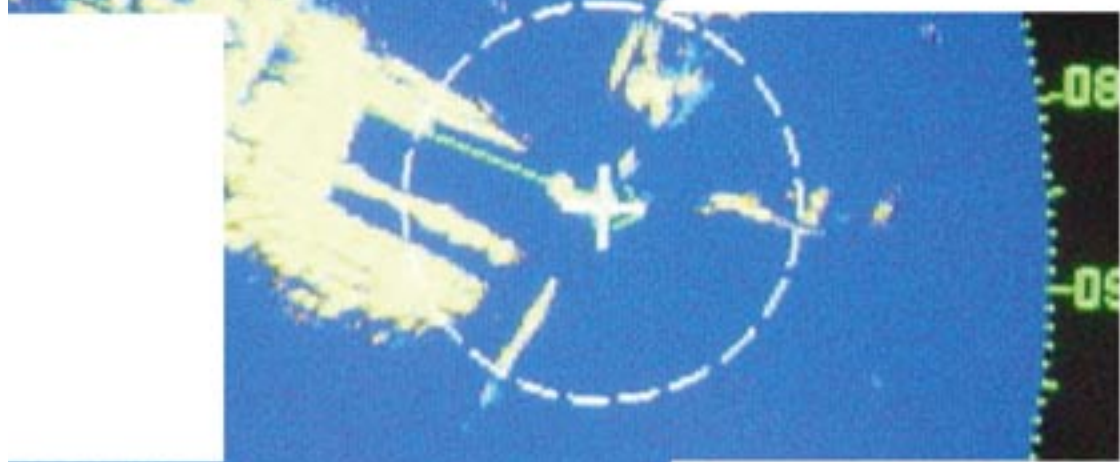
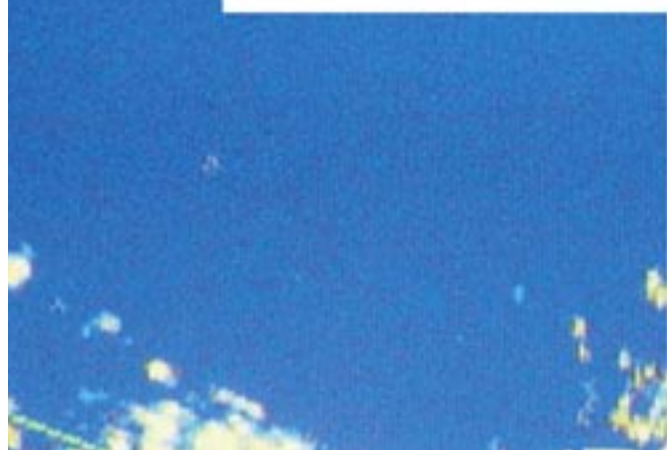
## COMPARISON OF AB LISCO BALTIC SERVICE SHARE PRICE WITH THE LITHUANIAN SHIPPING COMPANY SHARE PRICE

Source: National Stock Exchange of Lithuania.





00 01



## PAAIŠKINAMASIS RAŠTAS

AB „LISCO BALTIC SERVICE“ (toliau – Įmonė), Įmonės kodas 1086518, įsteigta 2001 m. birželio 27 d., reorganizavus AB „Lietuvos jūrų laivininkystė“. Didžiausias Įmonės akcininkas yra „DFDS“ A/S (2003 metais apjungus 3 kompanijas „DFDS“ A/S, „DFDS Tor Line“ A/S ir „DFDS Seaways“ A/S, Įmonės pagrindine akcininke tapo „DFDS“ A/S), kuriai 2003 12 31 duomenimis priklausė 86,88 proc. akcijų.

Pagrindinė Įmonės veikla – keleivių ir krovinių vežimas keltais bei jūrų laivais tarptautiniais maršrutais (EVRK kodai – 61.10.20 „Krovinių vežimas jūrų laivais“, 61.10.30 „Keleivių, transporto priemonių ir krovinių vežimas keltais“).

Įmonės finansinė apskaita tvarkoma ir finansinė atskaitomybė pateikta, remiantis Lietuvos Respublikos įstatymais ir kitais norminiais aktais.

Įmonės pardavimai ir suteiktos paslaugos:

2001.06.27-2001.12.31	77.678.407 LTL
2002 metais	145.766.512 LTL
2003 metais	168.526.948 LTL

Įmonės bendrasis pelnas:

2001.06.27-2001.12.31	9.278.661 LTL
2002 metais	14.020.387 LTL
2003 metais	18.822.792 LTL

Detalus kitų finansinių ataskaitų straipsnių paaiškinimas yra pateikimas pažymose prie Paaiškinamojo rašto (formos H-U).

Įmonės Ilgalaikio turto balansinė vertė 2003 12 31 dienai sudaro 352.289.749 LTL., iš jų:

Nematerialaus turto	47.432 LTL
Materialaus turto	291.983.326 LTL

Ilgalaikio finansinio turto (investicijos į dukterines įmones)	14.440.335 LTL
Po vienerių metų gautinų sumų	45.818.656 LTL

Per 2003 m. Įmonė įsigijo ilgalaikio turto už 4.717.680 LTL, iš jų:

Žemė ir pastatai	1.244.095 LTL
Keltų įranga	987.467 LTL
Kitas materialus turtas	222.869 LTL
Nebaigtas statyti ir gaminti turtas	2.263.249 LTL

Per 2003 m. Įmonė patyrė 24.423.834 LTL. nusidėvėjimo sąnaudų, iš jų:

Nematerialaus turto nusidėvėjimas	127.759 LTL
Žemė ir pastatai	103.413 LTL
Transporto priemonės	24.026.423 LTL
Kitas materialus turtas	166.239 LTL

Per 2003 metus AB „LISCO BALTIC SERVICE“ papildomai neįsigijo dukterinių kompanijų. Įmonei 2003 12 31 dienai priklausė šios dukterinės Įmonės (toliau pateikiama Įmonei priklausiusi dukterinių įmonių kapitalo dalis):

Dukterinės Įmonės pavadinimas	Kapitalo dalis
UAB „Krantas Shipping“	100 %
UAB „Laivyno technikos priežiūros bazė“	100 %
UAB „Krantas Travel“	100 %
UAB „LISCO SL“ (Baltijos keltų terminalas)	100 %
LISCO BALTIC SERVICE GmbH (Lita Shipping GmbH)	100 %

## EXPLANATORY LETTER

AB LISCO BALTIC SERVICE (hereinafter – “the Company”), company code 1086518, was established on 27 June 2001 upon reorganisation of AB Lithuanian Shipping Company. The major shareholder of the company is DFDS A/S (following the merger of the three companies DFDS A/S, DFDS Tor Line A/S and DFDS Seaways A/S in 2003. DFDS A/S became the major shareholder of the company), which held 86,88% of the stock according to the data of 31 December 2003.

The main activity of the Company is transportation of passengers and cargo by ferries and sea-going vessels on international routes (Classifier of Types of Economic Activities codes: 61.10.20 “Carriage of cargoes by sea-going ships,” 61.10.30 “Carriage of passengers, means of transport and cargoes by ferries”).

The Company’s accounting is performed and its financial statements are presented according to Lithuanian laws and accounting regulations.

### Sales and services of the Company:

27 June 2001 – 31 December 2001	77.678.407 LTL
in 2002	145.766.512 LTL
in 2003	168.526.948 LTL

### Gross profit of the Company:

27 June 2001 – 31 December 2001	9.278.661 LTL
in 2002	14.020.387 LTL
in 2003	18.822.792 LTL

A detailed explanation of other items of the financial statements is given in the notes attached to the Explanatory Letter (Notes H-U).

As of 31 December 2003, the Company’s balance sheet fixed assets value constituted 352.289.749 LTL, including:

Intangible assets	47.432 LTL
Tangible assets	291.983.326 LTL

Long-term financial assets (investments into subsidiaries)	14.440.335 LTL
Receivables maturity whereof expires within one year	45.818.656 LTL

In 2003 the company acquired fixed assets for a total of 4.717.680 LTL, including:

Land and structures	1.244.095 LTL
Ferry equipment	987.467 LTL
Other tangible assets	222.869 LTL
Assets whose construction and production is in progress (incomplete)	2.263.249 LTL

In 2003 the company bore depreciation expenses total 24.423.834 LTL, including:

Depreciation of intangible assets	127.759 LTL
Land and structures	103.413 LTL
Vehicles	24.026.423 LTL
Other tangible assets	166.239 LTL

During 2003 AB LISCO BALTIC SERVICE did not acquire any additional subsidiary companies. AB LISCO BALTIC SERVICE owned interest in the following subsidiaries as of 31 December 2003 (the share of the Company in the capital of the subsidiaries is given below):

Name of the subsidiary	Ownership %
UAB Krantas Shipping	100%
UAB Laivyno technikos priežiūros bazė	100%
UAB Krantas Travel	100%
UAB LISCO SL (Baltijos keltų terminalas)	100%
LISCO BALTIC SERVICE GmbH (Lita Shipping GmbH)	100%

UAB „LISCO CREW“	100 %
UAB „Krantas Forwarding“	50 %
Aukse Multipurpose Shipping Ltd	100 %
Rasa Multipurpose Shipping Ltd	100 %

Dukterinių įmonių rezultatai už visus 2003 m.:

Dukterinės įmonės pavadinimas	Rezultatas LTL
UAB „Krantas Shipping“	1.901.029
UAB „Laivyno technikos priežiūros bazė“	-106.077
LISCO BALTIC SERVICE GmbH (Lita Shipping GmbH)	253.564
UAB „Krantas Travel“	-480.143
UAB „LISCO SL“ (Baltijos keltų terminalas)	-438.042
UAB „Krantas Forwarding“	125.846
UAB „LISCO CREW“	79.864
Rasa Multipurpose Shipping Ltd	1.112.451
Aukse Multipurpose Shipping Ltd	0

Finansinis turas (dukterinės įmonės, kai įmonės turimo kapitalo dalis sudaro 50 proc. ir daugiau) apskaitomas nuosavybės metodu. Smulkesnė informacija apie ilgalaikio finansinio turto pokyčius parodyta pažymoje prie paaiškinamojo rašto (forma K).

Įmonė dukterinei kompanijai „Rasa Multipurpose Shipping“ Ltd. naujo kelto „LISCO GLORIA“ įsigijimui suteikė 13.270 tūkst. EUR ilgalaikę paskolą. „Rasa Multipurpose Shipping“ Ltd. keltą „LISCO GLORIA“ įsigijo už 273 mln. DKK (42 mln. USD). Ilgalaikė paskola 13.270 tūkst. EUR arba 45.818.656 LTL. atvaizduota įmonės po vienerių metų gautinose sumose.

Įmonės gryniesi pinigai ir terminuotieji indėliai pagal valiutas gali būti išspecifikuoti taip:

Valiutos kodas	Suma valiuta	Suma litais
LTL	3.704.552	3.704.552
EUR	14.581.596	50.347.335
USD	56.822	156.948
SEK	3.893.598	1.478.399
DKK	8.745.160	4.056.530
Kitos valiutos		65.399
<b>Iš viso</b>		<b>59.809.163</b>

Įmonės gautinos sumos ir padaryti išankstiniai mokėjimai pagal valiutas gali būti išspecifikuoti taip:

Valiutos kodas	Suma valiuta	Suma litais
LTL	6.599.929	6.599.929
EUR	834.956	2.882.935
USD	252.841	698.372
SEK	3.017.850	1.145.878
DKK	4.322	2.004
Kitos valiutos		5439
<b>Iš viso</b>		<b>11.334.557</b>

Įmonės mokėtinos sumos pagal valiutas gali būti išspecifikuotos taip:

Valiutos kodas	Suma valiuta	Suma litais
LTL	3.218.097	3.218.097
EUR	2.662.015	9.191.404
USD	468.932	1.295.237
SEK	674.588	256.141
DKK	1.603.877	743.975
Kitos valiutos		48.206
<b>Iš viso</b>		<b>14.753.060</b>



UAB LISCO CREW	100%
UAB Krantas Forwarding	50%
Aukse Multipurpose Shipping Ltd.	100%
Rasa Multipurpose Shipping Ltd.	100%

The business results of the subsidiaries in 2003 are given below:

Name of the subsidiary	Result, LTL
UAB Krantas Shipping	1.901.029
UAB Laivyno technikos priežiūros bazė	-106.077
LISCO BALTIC SERVICE GmbH (Lita Shipping GmbH )	253.564
UAB Krantas Travel	-480.143
UAB LISCO SL (Baltijos keltų terminalas)	-438.042
UAB Krantas Forwarding	125.846
UAB LISCO CREW	79.864
Rasa Multipurpose Shipping Ltd.	1.112.451
Aukse Multipurpose Shipping Ltd.	0

The financial assets (of a subsidiary, when the share of the capital owned by the Company makes up 50% or more) are calculated on the basis of the equity method. More detailed information on the changes in the long-term financial assets is given in the note attached to the Explanatory Letter (Note K).

The company granted a long-term loan of EURO 13.270.000 to the subsidiary Rasa Multipurpose Shipping Ltd. for purchase of the new ferry LISCO GLORIA. Rasa Multipurpose Shipping Ltd. acquired the ferry LISCO GLORIA for the amount of DKK 273 million (USD 42 million). The long-term loan of EURO 13.270.000 (equivalent of LTL 45.818.656) is represented under amounts receivable over one year.

The cash and term deposits of the Company can be divided by currency as follows:

Currency code	Amount in currency	Amount in Litas
LTL	3.704.552	3.704.552
EUR	14.581.596	50.347.335
USD	56.822	156.948
SEK	3.893.598	1.478.399
DKK	8.745.160	4.056.530
Other currencies		65.399
<b>TOTAL:</b>		<b>59.809.163</b>

The Company's accounts receivable and prepayments can be divided by currency as follows:

Currency code	Amount in currency	Amount in Litas
LTL	6.599.929	6.599.929
EUR	834.956	2.882.935
USD	252.841	698.372
SEK	3.017.850	1.145.878
DKK	4.322	2.004
Other currencies		5439
<b>TOTAL:</b>		<b>11.334.557</b>

The Company's accounts payable can be divided by currency as follows:

Currency code	Amount in currency	Amount in Litas
LTL	3.218.097	3.218.097
EUR	2.662.015	9.191.404
USD	468.932	1.295.237
SEK	674.588	256.141
DKK	1.603.877	743.975
Other currencies		48.206
<b>TOTAL:</b>		<b>14.753.060</b>

Atsargos apskaitomos FIFO metodu, finansinėje ataskaitomybėje parodyta įsigijimo savikaina arba rinkos verte, priklausomai nuo to, kuri mažesnė.

Įmonė per 2003 m. uždirbo 18.822.792 LTL bendrojo pelno, patyrė 13.333.934 LTL veiklos sąnaudų. 2003 m. pelnas prieš apmokestinimą – 5.118.733 LTL.

Grynasis 2003 m. pelnas 4.897.964 LTL. Įmonės pajamos per 2003 m. sudarė 184.633.246 LTL, iš jų:

Pagrindinės veiklos pajamos	168.526.948 LTL
Krovinių vežimas voyage charter ir time charter laivo nuomos sąlygomis	49.991.840 LTL
Krovinių ir keleivių vežimas linijose	112.824.027 LTL
Pardotuvų be maitos ir barų keltuose pajamos	5.711.081 LTL
Kitos veiklos pajamos	2.295.028 LTL
Finansinės veiklos pajamos	13.596.765 LTL
Pagautė	214.505 LTL

Siekiant racionalizuoti apskaitą ir finansinėse ataskaitose atskleisti patikimą informaciją apie įmonės tikrą finansinę būklę bei atsižvelgiant į informacijos, pateikiamos finansinėse ataskaitose reikšmingumo lygį, 2003 metų 3 ketvirtį patvirtintos naujos finansinės apskaitos turto nusidėvėjimo skaičiavimo metodo ir normatyvų taisyklės, taikomos turtui, įsigytam nuo 2001 m. birželio 27 d. Šiomis taisyklėmis pakeistos turto kapitalizavimo ribos ir nusidėvėjimo normos metais.

Naujai patvirtintos Įmonės ilgalaikiam turtui taikomos nusidėvėjimo (amortizacijos) normos metais:

Stock is calculated according to the FIFO method, the financial statements show the acquisition cost price or the market price, whichever is lower.

In 2003 the Company earned 18.882.792 LTL of gross profit and paid 13.333.934 LTL in operating expenses. Profit in 2003 before tax amounts to 5.118.733 LTL. The net profit for 2003 is 4.897.964 LTL. The revenue of the Company in 2003 amounted to 184.633.246 LTL, including:

Revenue from principal activities	168.526.948 LTL
Cargo carriage (voyage charter and time charter) according to lease of ship conditions	49.991.840 LTL
Liner carriage of cargo and passengers	112.824.027 LTL
Income from duty-free shops and bars aboard ferries	5.711.081 LTL
Other operating revenue	2.295.028 LTL
Revenue from financial activities	13.596.765 LTL
Extraordinary gain	214.505 LTL

In order to rationalise accounting and disclose reliable and credible information on the company's actual financial standing in financial statements and reports, and taking into account the degree of significance of the information supplied in financial statements, in the third quarter of 2003 the new rules for the method and standards of financial accounting of asset depreciation calculation were approved and are applicable to the assets acquired after 27 June 2001. These rules replaced the limits on assets capitalisation and depreciation rates in years.

The newly approved depreciation and depletion rates in years applicable in respect of the company's assets:

Žemė   Land:	0 metų   0 years
<b>Pastatai:   Buildings:</b>	
Ofiso patalpos   Office space	50 metų   50 years
Gamybinės patalpos   Production space	25-50 metų   25-50 years
Kiti pastatai   Other buildings	50 metų   50 years
Pastatai, pastatyti ant išnuomos žemės   Buildings erected on leased land	žemės nuomos terminas, bet ne daugiau 50 metų   land lease term, maximum 50 years
Terminalo pastatai ir sandėliai   Buildings and warehouses in the terminal	40 metų   40 year
Terminalo pastatai ir sandėliai ant išnuomos žemės   Buildings and warehouses in the terminal on leased land	žemės nuomos terminas, bet ne daugiau 40 metų   land lease term, maximum 40 years
<b>Statiniai (rampos, trapas ir pan.)   Structures (ramps, gangway, etc.)</b>	10 metų. Jei minėtas turtas yra dalis terminalo ar pastato, turto nusidėvėjimo terminas turi sutapti su terminalo ar pastato nusidėvėjimo terminu   10 years. If the said property is part of a terminal or building, its property depreciation period shall correspond to the depreciation period of the terminal or the building.
<b>Laivai   Vessels</b>	8-25 metai   8–25 years
<b>Krovos įrenginiai (roltreileriai, konteineriai)   Loading installations (roll trailers, containers)</b>	6-7 metai   6,7 years
<b>Kitas turtas:   Other assets:</b>	
Lengvieji automobiliai   Light vehicles	5 metai   5 years
Sunkvežimiai   Trucks	5 metai   5 years
Krautuvas su šakėmis   Forklift	5 metai   5 years
Įrankiai ir mašinos   Tools and machines	5 metai   5 years
Kompiuterinė įranga ir ryšio priemonės   Computer hardware and communications equipment	4 metai   4 years
Baldai ir kitas inventorių   Furniture and other inventory	5 metai   5 years
Kitas turtas   Other assets	
<b>Nematerialus turtas:   Intangible assets:</b>	
Prestižas   Goodwill	0-5 metai   0–5 years
Uosto privilegijos   Port preferential benefits	sutarties laikotarpis, bet ne daugiau kaip 5 metai   contract period, maximum 5 years
Išskirtinės teisės   Exclusive rights	0-5 metai   0–5 years
Programinė įranga   Software	3-5 metai   3–5 years

Ilgalaikio nematerialaus turto amortizacija ir ilgalaikio materialaus turto nusidėvėjimas skaičiuojami tiesiogiai proporcingu metodu.

Nuo 2003 01 01 įsigytam ilgalaikiam turtui taikomas 50.000 LTL kapitalizavimo limitas. Programinei įrangai taikomas 500.000 LTL kapitalizavimo limitas. Laivo rekonstrukcija, jei ji pagerina laivo naudingąsias savybes ar prailgina laivo naudingo tarnavimo laikotarpį, kapitalizuojama kaip ilgalaikis turtas, jei jos vertė ne mažesnė kaip 500.000 LTL. Kito turto rekonstrukcijai taikomas 50.000 LTL limitas.

Informacija apie ilgalaikio turto apskaitos politikos įtaką 2003 metų rezultatui:

Amortisation of fixed intangible assets and depreciation of fixed tangible assets is calculated using the pro rata straight-line method.

A capitalisation limit of 50.000 LTL is applied to assets acquired from 1 January 2003. A capitalisation limit of 500.000 LTL is applied to software. Vessel reconstruction that improves the ship's efficiency or extends the ship's operating lifetime is capitalised as fixed (long-term) assets if its value is not less than 500.000 LTL. The limit of 50.000 LTL is applied to other assets that are reconstructed.

Information on the impact of the fixed assets accounting policy on the results for 2003:

	2003 m. pelno/nuostolio ataskaita po ilgalaikio turto apskaitos politikos keitimo I 2003 profit/loss statement after alteration of fixed assets accounting policy	2003 m. pelno/nuostolio ataskaita nekeitus ilgalaikio turto apskaitos politikos I 2003 profit/loss statement without alteration of fixed assets accounting policy	Ilgalaikio turto apskaitos politikos įtaka I Impact of the fixed assets accounting policy
PARDAVIMAI IR PASLAUGOS I SALES AND SERVICES	168.526.948	168.526.948	0
Pajamos už parduotas prekes I Revenue from goods sold	5.711.081	5.711.081	0
Pajamos už atliktas paslaugas I Revenue from services rendered	162.815.867	162.815.867	0
PARDUOTŲ PREKIŲ IR ATLIKTŲ PASLAUGŲ SAVIKAINA I COST PRICE OF GOODS SOLD AND SERVICES RENDERED	149.704.156	149.491.261	212.895
Perparduoti skirtų prekių I Goods for resale	3.121.010	3.121.010	0
Paslaugų I Services	146.583.146	146.370.251	212.895
BENDRASIS PELNAS I TOTAL PROFIT	18.822.792	19.035.687	-212.895
VEIKLOS SĄNAUDOS I OPERATING EXPENSES	13.333.934	13.751.032	-417.098
Pardavimų I Sales	552.866	552.866	0
Bendrosios ir administracinės I General and administration expenses	12.781.068	13.198.166	-417.098
VEIKLOS PELNAS I OPERATING PROFIT	5.488.858	5.284.655	204.203
KITA VEIKLA I OTHER ACTIVITIES	1.671.361	1.666.578	4.783
Pajamos I Income	2.295.028	2.290.245	4.783
Sąnaudos I Expenses	623.667	623.667	0
FINANSINĖ IR INVESTICINĖ VEIKLA I FINANCIAL AND INVESTMENT ACTIVITIES	4.372.391	4.372.391	0
Pajamos I Income	13.596.765	13.596.765	
Sąnaudos I Expenses	9.224.374	9.224.374	
ĮPRASTINĖS VEIKLOS PELNAS I ORDINARY OPERATING PROFIT	11.532.610	11.323.624	208.986
Pagautė I Extraordinary gains	214.505	214.505	0
Netekimai I Extraordinary losses	6.628.382	4.465.007	2.163.375
PELNAS PRIEŠ APMOKESTINIMĄ I PROFIT BEFORE TAX	5.118.733	7.073.122	-1.954.389
Pelno mokestis I Profit tax	220.769	220.769	
GRYNASIS PELNAS I NET PROFIT	4.897.964	6.852.353	-1.954.389

Ilgalaikio turto apskaitos politikos keitimas turėjo neigiamą 1.954.389 LTL įtaką 2003 metų rezultatui. Iš jų 2.167.183 LTL – apskaitos politikos keitimo nuostolis už praeitus laikotarpius, atspindėtas ypatingoje veikloje, netekimuose ir 212.794 LTL – iš viso pelnas už ataskaitinį laikotarpį, atspindėtas paslaugų suteikimo savikainoje (212.895 LTL), bendrosiose ir administracinėse sąnaudose (-417.098 LTL), kitos veiklos pajamose (4.783 LTL) ir netekimuose (-3.808 LTL).

2003 metais vidutiniškai Įmonėje dirbo 577 darbuotojai, iš jų – 62 administracijoje ir 515 laivynė. Darbo užmokesčio ir socialinio draudimo sąnaudos jūrininkams per 2003 m. sudarė 17.072.578 LTL, administracijos darbuotojams – 5.291.488 LTL. Dienpinigiai jūrininkams per 2003 metus sudarė 10.363.108 LTL.

Reorganizavimo metu (2001 06 27) iš AB „Lietuvos jūrų laivininkystė“ perimtus laivus įvertino nepriklausomi laivų brokeriai. Įvertinta suma buvo apytikriai 106.000 tūkst. LTL mažesnė už laivų likutinę vertę. Įmonė neapskaitė laivų vertės sumažėjimo, kadangi laivų vertinimas nebuvo atliktas licencijuotų Lietuvos turto vertintojų, o tai yra privaloma pagal Lietuvos Respublikos norminius aktus.

Esminių pobalansinių įvykių, susijusių su 2003 finansiniais metais, nebuvo.

The change in the fixed assets accounting policy resulted in a reduction of profit by 1.954.389 LTL in 2003. This includes 2.167.183 LTL from alteration of the accounting policy for previous periods and is reflected in extraordinary gains and losses, and 212.794 LTL total profit for the reporting period reflected in service rendering costs (212.895 LTL), general and administrative expenses (-417.098 LTL), revenue from other activities (4.783 LTL) and losses (-3.808 LTL).

At year's end the Company employed 577 people, of whom 62 worked in the administration and 515 on the Company's vessels. Labour and social security expenses for the seafarers in 2003 amounted to 17.072.578 LTL, and for administrative employees – 5.291.488 LTL. Allowances (per diem) paid to seamen in 2003 amounted to 10.363.108 LTL.

During the reorganization (27 June 2001), the vessels taken over from AB Lithuanian Shipping Company were appraised by independent shipbrokers. The average determined value was approximately 106.000.000 LTL less than the residual value of the vessels. The Company did not include the reduction of the vessels' value in the financial statements because the appraisal of the vessels was not carried out by appraisers licensed in Lithuania as required by Lithuanian law.

There have been no essential post-balance events for financial year 2003.





**APIMTIS**

Mes atlikome AB „LISCO BALTIC SERVICE“ pridedamos balansinės ataskaitos 2003 m. gruodžio 31 d. ir su ja susijusių 2003 m. pelno (nuostolio) ir pinigų srautų ataskaitų auditą.

**VADOVYBĖS IR AUDITORIŲ  
ATSAKOMYBĖ**

Už šias finansines ataskaitas yra atsakinga Įmonės vadovybė. Mūsų pareiga – remiantis atliktu auditu pareikšti nuomonę apie šias finansines ataskaitas.

**NUOMONĖS PAGRINDAS**

Auditą atlikome pagal Tarptautinius audito standartus, kuriuos išleido Tarptautinė apskaitininkų federacija. Šie standartai reikalauja, jog auditą planuotume ir atliktume taip, kad pagrįstai įsitikintume, jog finansinėse ataskaitose nėra esminių netikslumų. Audito metu, atrankos būdu patikrinome dokumentus ir šaltinius, patvirtinančius finansinėse ataskaitose pateiktus skaičius ir kitos informacijos atskleidimą. Audito metu mes taip pat įvertinome taikytus apskaitos principus ir patikrinome vadovybės atliktus reikšmingus įvertinimus bei įvertinome bendrą finansinės atskaitomybės pateikimą. Mes manome, kad mūsų atliktas auditas suteikia pakankamą pagrindą mūsų nuomonei.

**IŠLYGA**

Reorganizavimo metu Įmonė perėmė iš AB „Lietuvos jūrų laivininkystė“ laivus, kurių bendra likutinė vertė 2001 m. birželio 27 d. sudarė 320.339 tLTL. Perėmus laivus, tarptautiniai laivų brokeriai atliko nepriklausomą laivų vertinimą. Mums buvo pateikta nepriklausomų vertintojų dokumentacija, rodanti, kad tikroji minėtų laivų vertė yra apytikriai

214.000 tLTL. Laivai nebuvo įvertinti Lietuvos atestuotų vertintojų, kaip to reikalauja Lietuvos įstatymai.

Dėl minėtos priežasties Įmonė pridedamose finansinėse ataskaitose neapskaitė laivų vertės sumažėjimo. Todėl, mūsų nuomone, dėl neapskaičiuoto vertės sumažėjimo pridedamose finansinėse ataskaitose atspindėta laivų vertė, taip pat akcininkų nuosavybė yra pervertinta apytikriai 85.000 tLTL 2003 m. gruodžio 31 d.

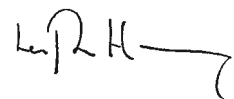
Įmonės paaiškinimas dėl turto vertės sumažėjimo pateiktas finansinių ataskaitų 56-ame puslapyje, formoje J.

**NUOMONĖ**

Mūsų nuomone, išskyrus ankstesnėse pastraipose pateikto dalyko poveikį, finansinės ataskaitos visais reikšmingais atžvilgiais teisingai atspindi Įmonės finansinę būklę 2003 m. gruodžio 31 d. bei jos 2003 m. veiklos rezultatus ir pinigų srautus pagal apskaitą Lietuvoje reglamentuojančius teisės aktus.

Klaipėda, 2004 m. vasario 27 d.  
KPMG Lietuva

Leif Rene Hansen  
Danijos valstybės  
įgaliotasis apskaitininkas



Mindaugas Bartkus  
Lietuvos valstybės  
atestuotas auditorius



**SCOPE**

We have audited the accompanying balance sheet of AB LISCO BALTIC SERVICE as of 31 December 2003 and the related statements of income and cash flows for the year then ended.

**RESPECTIVE RESPONSIBILITIES OF MANAGEMENT AND AUDITORS**

These financial statements are the responsibility of the management. Our responsibility is to express an opinion on these financial statements based on our audit.

**BASIS OF OPINION**

We conducted our audit in accordance with International Standards on Auditing as promulgated by the International Federation of Accountants. Those standards require that we plan and perform the audit to obtain reasonable assurance about whether the financial statements are free of material misstatement. An audit includes examining, on a test basis, evidence supporting the amounts and disclosures in the financial statements. An audit also includes assessing the accounting principles used and significant estimates made by the management, as well as evaluating the overall financial statement presentation. We believe that our audit provides a reasonable basis for our opinion.

**QUALIFICATION**

In connection with the reorganisation, the Company took over vessels from AB Lithuanian Shipping Company by a total carrying amount of 320.339 tLTL as at 27 June 2001. Subsequent to the take-over an independent valuation of the vessels was carried out by international shipbrokers. We have been presented with the documentation of independent valuers, which shows the fair value of the mentioned vessels amounting to approximately

214.000 tLTL. The valuation of the vessels has not been carried out by the Lithuanian certified valuers as required by the Lithuanian legislation.

Due to the above reason, the Company has not recognised any impairment of vessels in the accompanying financial statements. Therefore, in our opinion, due to not recognised impairment the carrying amount of the vessels as well as the equity are overstated in the accompanying financial statements by approximately 85.000 tLTL as at 31 December 2003.

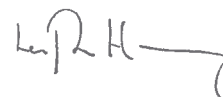
We refer to form J on page 56 of the accompanying financial statements for the explanation of the company regarding impairment.

**OPINION**

In our opinion, except for the effect of the matters referred to in the preceding paragraph, the financial statements give a true and fair view of the financial position of the Company as of 31 December 2003, and of the results of its operations and its cash flows for the year then ended in accordance with Lithuanian Accounting Provisions.

Klaipėda, 27 February 2004  
KPMG Lietuva

Leif Rene Hansen,  
Danish State  
Authorised  
Public Accountant



Mindaugas Bartkus  
Lithuanian State  
Certified Auditor



**APSKAITOS PRINCIPAI**

AB „LISCO BALTIC SERVICE“ finansinės ataskaitos yra parengtos pagal apskaitą Lietuvoje reglamentuojančius teisės aktus.

**PARENGIMO PAGRINDAS**

Finansinės ataskaitos yra parengtos įsigijimo savikainos pagrindu.

Įmonės apskaitos principai, kurie yra pateikti žemiau, sutampa su praėitų metų apskaitos principais, išskyrus apskaitos principų ir apskaitinių įvertinimų pokyčius, kaip pateikta žemiau.

**APSKAITOS PRINCIPŲ IR APSKAITINIŲ ĮVERTINIMŲ POKYČIAI**

Nuo 2003 m. sausio 1 d. pasikeitė nematerialaus turto kapitalizavimo riba. Nuo 2003 m. sausio 1 d. programinė įranga kapitalizuojama tik tada, jei jos įsigijimo savikaina viršija 500 tLTL. Be to, prestižo amortizacijos laikotarpis buvo sumažintas nuo 15 iki 2 metų.

Apskaitos principų ir apskaitinių įvertinimų pasikeitimai buvo taikomi retrospektyviai. Tokiu būdu, nematerialaus turto likutinė vertė 2003 m. sausio 1 d. sumažėjo 210 tLTL suma. Ši suma yra apskaityta 2003 m. pelno (nuostolio) ataskaitoje netekimuose.

Nuo 2003 m. sausio 1 d. pasikeitė ilgalaikio materialaus turto kapitalizavimo taisyklės. Iki 2003 m. sausio 1 d. kapitalizuojamas buvo ilgalaikis materialus turtas, kurio įsigijimo savikaina viršijo 1 tLTL. Nuo 2003 m. sausio 1 d. kapitalizuojamas yra ilgalaikis materialus turtas, kurio įsigijimo savikaina viršija 50 tLTL.

Be to, nuo 2003 m. sausio 1 d. yra taikomi nauji ilgalaikio materialaus turto, išskyrus laivus, nusidėvėjimo laikotarpiai.

Apskaitos principų ir apskaitinių įvertinimų pasikeitimai buvo taikomi retrospektyviai. Dėl to ilgalaikio materialaus turto likutinė vertė 2003 m.

sausio 1 d. buvo pakoreguota bendra 1.957 tLTL suma, kuri apskaityta 2003 m. pelno (nuostolio) ataskaitoje netekimuose.

**OPERACIJOS UŽSIENIO VALIUTA**

Operacijos užsienio valiuta yra įvertinamos litais operacijos dieną galiojusi valiutos keitimo kursu. Piniginis turtas ir įsipareigojimai, balansinės ataskaitos dieną išreikšti užsienio valiuta, įvertinami litais valiutos keitimo kursu, galiojusi tą dieną. Skirtumai, atsiradę dėl valiutos kursų pasikeitimų, yra apskaitomi pelno (nuostolio) ataskaitoje.

**PELNO (NUOSTOLIO) ATASKAITA****PARDAVIMAI IR PASLAUGOS**

Pajamos iš prekių pardavimo ir paslaugų suteikimo yra pripažįstamos, kuomet prekės yra pristatomos ir paslaugos suteikiamos balansinės ataskaitos sudarymo dieną.

**PARDUOTŲ PREKIŲ IR SUTEIKTŲ PASLAUGŲ SAVIKAINA**

Pardavimų savikainą sudaro parduotų prekių ir suteiktų paslaugų savikaina, įskaitant laivų nusidėvėjimą ir darbo užmokesčio sąnaudas bei kitas sąnaudas, susijusias su metų pardavimų pajamomis.

**VEIKLOS SĄNAUDOS**

Veiklos sąnaudas sudaro sąnaudos, susijusios su administracija, valdymu, biuro patalpomis ir biuro išlaidomis.

**KITOS VEIKLOS PAJAMOS IR SĄNAUDOS**

Kitos veiklos pajamos ir sąnaudas sudaro pajamos ir sąnaudos, tiesiogiai nesusijusios su pagrindine įmonės veikla.

## ACCOUNTING POLICIES

The financial statements of AB LISCO BALTIC SERVICE have been prepared in accordance with Lithuanian Accounting Provisions.

### BASIS OF PREPARATION

The financial statements are prepared on the historical cost basis.

The accounting principles given below applied in the company concur with the principles used in the previous year, except for the changes of accounting principles and accounting assessments, as follows.

### CHANGES OF ACCOUNTING PRINCIPLES AND ACCOUNTING ASSESSMENTS

As of 1 January 2003, the capitalisation limit applied in respect of intangible assets changed. Starting from 1 January 2003, software should be capitalised only when its acquisition cost exceeds total 500 tLTL. In addition, the amortisation period of goodwill has been shortened from 15 to 2 years.

The changes of accounting principles and accounting assessments were applied retroactively. Consequently, the residual value of intangible assets as of 1 January 2003 was reduced by 210.000 LTL. This amount is counted as an extraordinary loss in the profit and loss account for 2003.

As of 1 January 2003, the rules for capitalisation of fixed tangible assets were changed. Prior to 1 January 2003, capitalisation was applied to the fixed tangible assets whose cost price exceeded 1.000 LTL. As of 1 January 2003, capitalisation has been applied to the fixed tangible assets whose cost price exceeds 50 tLTL.

Furthermore, as of 1 January 2003 new depreciation terms have been applied to fixed tangible assets, excluding the vessels.

The changes of accounting principles and

accounting assessments were applied retroactively. As a result, the residual value of fixed tangible assets as of 1 January 2003 was adjusted by 1.957 tLTL, which was accounted for as an extraordinary loss in the profit and loss account for 2003.

### FOREIGN CURRENCY TRANSACTIONS

Transactions in foreign currencies are converted into Litas at the exchange rate prevailing on the transaction date. Monetary assets and liabilities denominated in foreign currencies as of the balance sheet date are converted into Litas at the exchange rate prevailing on that date. Differences arising from exchange rate changes are accounted for in the income statement.

## PROFIT AND LOSS ACCOUNT

### SALES AND SERVICES

Revenue from sales of goods and services rendered is recognized when delivery is effected and services provided at the balance sheet date.

### COST PRICE OF GOODS SOLD AND SERVICES RENDERED

The cost price of sales is comprised of the cost price of goods sold and services rendered, including depreciation of vessels, labour costs and other costs related to revenue from goods and services.

### OPERATING EXPENSES

Operating expenses comprise expenses related to administrative staff, management, office premises and office expenses, etc.

### OTHER OPERATING INCOME AND CHARGES

Other operating income and charges comprise items not directly related to the primary activities of the company.

**FINANSINĖS VEIKLOS PAJAMOS IR SĄNAUDOS**

Pajamos iš palūkanų yra pripažįstamos pelno (nuostolio) ataskaitoje joms susikaupus, atsižvelgiant į iš turto uždirbtą pelną.

Visos palūkanos ir kitos sąnaudos, susijusios su skolinimusi, yra pripažįstamos sąnaudomis jas patyrus, kaip dalis finansavimo sąnaudų.

Realizuotos ir nerealizuotos valiutos kurso pasikeitimo pajamos bei sąnaudos yra įtrauktos į finansinės veiklos pajamas ir sąnaudas.

Dukterinių įmonių rezultatai yra įtraukti pagal AB „LISCO BALTIC SERVICE“ turimų akcijų proporciją.

**YPATINGOSIOS VEIKLOS PAJAMOS IR SĄNAUDOS**

Ypatingosios veiklos pajamas ir sąnaudas sudaro pajamos ir sąnaudos, gautos iš neįprastinės įmonės veiklos.

**PELNO MOKESTIS**

Mokėtinas mokestis, apskaičiuotas nuo metų apmokestinamojo pelno, yra apskaitomas pelno (nuostolio) ataskaitoje.

Atidėtas mokestis nėra įtrauktas į finansines ataskaitas.

**BALANSINĖ ATASKAITA****ILGALAIKIS NEMATERIALUS TURTAS**

Nematerialus turtas apskaitomas savikaina, atėmus sukauptą amortizaciją.

**AMORTIZACIJA**

Amortizacija skaičiuojama tiesiogiai proporcingu metodu per visą turto naudingo tarnavimo laikotarpį.

Naudingo tarnavimo laikotarpiai yra tokie:

Prestižas 2 metai

**ILGALAIKIS MATERIALUS TURTAS**

Ilgalaikis materialus turtas apskaitomas savikaina, atėmus sukauptą nusidėvėjimą.

Tais atvejais, kai ilgalaikį materialų turtą sudaro sudėtinės dalys, turinčios skirtingus naudingo tarnavimo laikotarpius, jos yra apskaitomos kaip atskiras ilgalaikis materialus turtas.

**VĖLESNĖS IŠLAIDOS**

Vėlesnės išlaidos yra kapitalizuojamos tik tuomet, kai jos padidina būsimąją ekonominę naudą, susijusią su šiuo turtu. Visos kitos išlaidos yra apskaitomos pelno (nuostolio) ataskaitoje kaip sąnaudos.

**NUSIDĖVĖJIMAS**

Nusidėvėjimas apskaitomas pelno (nuostolio) ataskaitoje tiesiogiai proporcingu metodu per visą ilgalaikio materialaus turto naudingo tarnavimo laikotarpį.

Naudingo tarnavimo laikotarpiai yra tokie:

Pastatai	50 metų
Laivai	8–25 metai
Automobiliai	5 metai
Kiti įrengimai	4–5 metai



## FINANCIAL INCOME AND EXPENSES

Interest income is recognized in the profit and loss account as it accrued, taking into account the effective yield on the asset.

All interest and other costs incurred in connection with borrowing are expressed as they are incurred, as part of the financing costs.

Realized and unrealized currency exchange gains and losses are included under financial income and expenses.

The results of the subsidiary companies have been included in accordance with the proportion of the AB LISCO BALTIC SERVICE shares held.

## EXTRAORDINARY INCOME AND CHARGES

Extraordinary income and charges comprise income and charges resulting from activities other than ordinary ones.

## PROFIT TAX

The expected tax payable on the taxable income for the year is charged to the profit and loss account.

Deferred taxes are not included in the financial statements.

## BALANCE SHEET

### NON-CURRENT ASSETS INTANGIBLE ASSETS

Intangible assets are stated at cost less accumulated amortisation.

## AMORTISATION

Amortisation is provided on a straight-line basis over the expected useful lives of the assets.

The estimated useful lives are as follows:

Goodwill 2 years

## PROPERTY, PLANT AND EQUIPMENT

Items of property, plant and equipment are stated at cost less accumulated depreciation.

Where the item of property, plant and equipment comprises major components having different useful lives, they are accounted for as separate items of property, plant and equipment.

## SUBSEQUENT EXPENDITURE

Subsequent expenditure is capitalized only when it increases the future economic benefits embodied in the item of property, plant and equipment. All other expenditure is recognized in the income statement as an expense.

## DEPRECIATION

Depreciation is charged to the income statement on a straight-line basis over the expected useful lives of items of property, plant and equipment.

The estimated useful lives are as follows:

Buildings	50 years
Vessels	8-25 years
Cars	5 years
Other equipment	4-5 years

Turto vienetai, kurių vertė mažesnė nei 50 tLTL arba kurių naudingo tarnavimo laikotarpis yra trumpesnis nei vieneri metai, yra apskaitomi pelno (nuostolio) ataskaitoje įsigijimo metais.

#### INVESTICIJOS Į DUKTERINES ĮMONES

Investicijos į dukterines įmones apskaitomos, taikant nuosavybės metodą.

Investicijų vertė yra didinama arba mažinama dukterinių įmonių metų rezultatų suma.

Dukterinių įmonių rezultatai apskaitomi pelno (nuostolio) ataskaitoje finansinės ir investicinės veiklos pajamų straipsnyje.

#### ATSARGOS

Atsargos apskaitomos savikaina arba grynąja realizavimo verte priklausomai nuo to, kuri yra žemesnė. Grynoji realizavimo vertė – tai įprastinėje veikloje įvertinta pardavimo kaina, atėmus apskaičiuotas užbaigimo ir pardavimo sąnaudas.

#### PER VIENERIUS METUS GAUTINOS SUMOS

Gautinos sumos apskaitomos nominalia verte, atėmus atidėjimą galimiems nuostoliams dėl abejotinių gautinų sumų.

#### PINIGŲ SRAUTŲ ATASKAITA

Pinigų srautų ataskaita atspindi įmonės pinigų šaltinius ir jų panaudojimą per metus bei finansinę būklę metų pabaigoje. Pinigų srautai yra susiję su trimis pagrindinėmis sritimis: įprastine įmonės veikla, investicine veikla ir finansine veikla.

#### GRINIEJI PINIGŲ SRAUTAI IŠ ĮMONĖS VEIKLOS

Grynųjų pinigų srautai iš įmonės veiklos yra

pateikti kaip grynas pelnas, pakoreguotas nepiniginiais veiklos straipsniais, apyvartinio kapitalo pokyčiais, finansinės veiklos bei ypatingosios veiklos straipsniais.

#### APYVARTINIS KAPITALAS

Apyvartinį kapitalą sudaro apyvartinės lėšos, išskyrus grynuosius pinigus ir jų ekvivalentus bei trumpalaikiai įsiskolinimai, išskyrus banko paskolas, paskolas įkeičiant turtą ir dividendus.

#### GRYNIEJI PINIGŲ SRAUTAI IŠ INVESTICINĖS VEIKLOS

Grynuosius pinigų srautus iš investicinės veiklos sudaro mokėjimai, susiję su ilgalaikio turto įsigijimu ir pardavimu.

#### GRYNIEJI PINIGŲ SRAUTAI IŠ FINANSINĖS VEIKLOS

Grynuosius pinigų srautus iš finansinės veiklos sudaro mokėjimai akcininkams ir iš jų gauti mokėjimai bei paskolų, įkeičiant turtą, gavimas ir grąžinimas bei kiti ilgalaikiai ir trumpalaikiai įsiskolinimai, kurie nėra įtraukti į apyvartinį kapitalą.

#### GRYNIEJI PINIGAI IR JŲ EKIVALENTAI

Grynuosius pinigus ir jų ekvivalentus sudaro grynųjų pinigai banko sąskaitoje ir kasoje bei trumpalaikiai vertybiniai popieriai, kurių vertės pokyčių rizika nėra reikšminga.

Individual purchases that have a value of less than 50.000 Litas and have a useful life of less than 1 year are charged to the income statement in the year of acquisition.

#### **INVESTMENTS INTO SUBSIDIARY COMPANIES**

Investments into subsidiary companies are accounted by applying the ownership method.

Investment value is increased or reduced by the amount of the annual results of the subsidiary companies.

Results of the subsidiary companies are accounted for in the item of financial and investment activity in the profit/loss statement.

#### **STOCK**

Stock is charged at cost or net sale value whichever is lower. Net sale value is the sale price appraised in ordinary activities less calculated completion and sale expenses.

The cost of stock is calculated on the basis of the FIFO method by taking into account expenses incurred when acquiring stock, transferring it to the present location and putting it into the present condition.

#### **AMOUNTS RECEIVABLE WITHIN ONE YEAR**

Amounts receivable are charged at the actual value less reserve for eventual losses due to dubious amounts receivable.

#### **CASH FLOW STATEMENT**

The cash flow statement shows the company's inflows and outflows of cash during the year as well as the financial position at year's end. The cash flow is related to three major areas: operating activities, investing activities and financing.

#### **CASH FLOWS FROM OPERATING ACTIVITIES**

Cash flows arising from operating activities are presented as net profit adjusted for non-cash operating items, changes to the working capital, financial and extraordinary items.

#### **WORKING CAPITAL**

Working capital comprises current assets, excluding items included in cash and cash equivalents and short-term creditors, excluding bank loans, mortgage debt and dividends.

#### **CASH FLOWS FROM INVESTING ACTIVITIES**

Cash flows arising from investing activities include payments related to the acquisition and sale of non-current assets.

#### **CASH FLOWS FROM FINANCING ACTIVITIES**

Cash flows arising from financing activities include payments to and from shareholders and payments for the raising and repayment of mortgage loans and other long-term and short-term creditors, which have not been included under working capital.

#### **CASH AND CASH EQUIVALENTS**

Cash and cash equivalents include cash bank deposits and cash in hand and easily realisable securities subject to an insignificant risk of change in value.

**PELNO (NUOSTOLIO) PASKIRSTYMO ATASKAITA (litas) |**  
 STATEMENT ON PROFIT (LOSS) APPROPRIATION (In Litas)

Forma C | Form C

	Finansiniai metai   Financial year	Praėję finansiniai metai   Previous financial year
Nepaskirstytasis rezultatas – pelnas (nuostolis) ataskaitinio laikotarpio pradžioje   Profit (loss) brought forward from the previous year	15.027.575	16.293.111
Nepaskirstytojo rezultato koregavimas, susijęs su reorganizacija   Correction of profit brought forward related to reorganization		
Grynasis ataskaitinio laikotarpio rezultatas – pelnas (nuostolis)   Current year profit (loss)	4.897.964	(474.611)
<b>Paskirstytinas rezultatas – pelnas (nuostolis)  </b> Profit (loss) to be appropriated	<b>19.925.539</b>	<b>15.818.500</b>
Akcininkų įnašai nuostoliams padengti   Shareholders contributions against losses		
Pervedimai iš rezervų   Transfers from reserves		
<b>Paskirstytinas pelnas   Profit to be appropriated</b>	<b>19.925.539</b>	<b>15.818.500</b>
Pelno paskirstymas   Appropriation of profit:	996.277	790.925
į įstatymo numatytus rezervus   to legal reserves	996.277	790.925
į kitus rezervus (nuosavų akcijų įsigijimas)   to other reserves (acquisition of own shares)		
dividendai   dividends		
kiti   other appropriation		
<b>Nepaskirstytas rezultatas – pelnas (nuostolis) ataskaitinio laikotarpio pabaigoje   Profit (loss) to be carried forward at the end of the current year</b>	<b>18.929.262</b>	<b>15.027.575</b>

**PELNO (NUOSTOLIO) ATASKAITA (litais) |**  
**PROFIT AND LOSS ACCOUNT (In Litas)**

Forma B | Form B

	Finansiniai metai   Financial year	Praėję finansiniai metai   Previous financial year
<b>PARDAVIMAI IR PASLAUGOS   SALES AND SERVICES</b>	<b>168.526.948</b>	<b>145.766.512</b>
Pajamos už parduotas prekes   Revenues from goods sold	5.711.081	4.854.941
Pajamos už atliktas paslaugas   Revenues from services rendered	162.815.867	140.911.571
<b>PARDUOTŲ PREKIŲ IR ATLIKTŲ DARBŲ SAVIKAINA   COST OF GOODS SOLD AND SERVICES RENDERED</b>	<b>149.704.156</b>	<b>131.746.125</b>
Žaliavų, komplektavimo gaminių ir perparduoti skirtų prekių   Raw materials, consumables and goods for resale	3.121.010	2.914.334
Paslaugų, darbų ir tyrimų   Services, work and research	146.583.146	128.831.791
<b>BENDRASIS PELNAS (NUOSTOLIS)   GROSS PROFIT (LOSS)</b>	<b>18.822.792</b>	<b>14.020.387</b>
<b>VEIKLOS SĄNAUDOS   OPERATING EXPENSES</b>	<b>13.333.934</b>	<b>12.485.201</b>
Pardavimų   Sales	552.866	443.380
Bendrosios ir administracinės   General and administrative	12.781.068	12.041.821
<b>VEIKLOS PELNAS (NUOSTOLIS)   OPERATING PROFIT (LOSS)</b>	<b>5.488.858</b>	<b>1.535.186</b>
<b>KITA VEIKLA   OTHER OPERATIONS</b>	<b>1.671.361</b>	<b>767.264</b>
Pajamos   Income	2.295.028	1.027.223
Sąnaudos   Expenses	623.667	259.959
<b>FINANSINĖ IR INVESTICINĖ VEIKLA   FINANCIAL AND INVESTING ACTIVITIES</b>	<b>4.372.391</b>	<b>(2.185.417)</b>
Pajamos   Income	13.596.765	7.670.484
Sąnaudos   Expenses	9.224.374	9.855.901
<b>ĮPRASTINĖS VEIKLOS PELNAS (NUOSTOLIS)   PROFIT (LOSS) FROM ORDINARY ACTIVITY</b>	<b>11.532.610</b>	<b>117.033</b>
PAGAUTĖ (ypatingasis pelnas)   EXTRAORDINARY GAIN	214.505	584.253
NETEKIMAI (ypatingieji praradimai)   EXTRAORDINARY LOSS	6.628.382	1.175.897
<b>ATASKAITINIŲ METŲ PELNAS (NUOSTOLIS) PRIEŠ APMOKESTINIMĄ   CURRENT YEAR PROFIT (LOSS) BEFORE TAXES</b>	<b>5.118.733</b>	<b>(474.611)</b>
PELNO MOKESTIS   PROFIT TAX	220.769	
<b>GRYNASIS ATASKAITINIŲ METŲ PELNAS (NUOSTOLIS)   NET PROFIT (LOSS) OF CURRENT YEAR</b>	<b>4.897.964</b>	<b>(474.611)</b>

**BUHALTERINIS BALANSAS (litas) I**  
 BALANCE SHEET (In Litas)

Forma A I Form A

	Finansiniai metai I Financial year	Praėję finansiniai metai I Previous financial year
<b>ILGALAIKIS TURTAS I LONG TERM ASSETS</b>	<b>352.289.749</b>	<b>326.500.111</b>
<b>Formavimo savikaina I Formation cost</b>	<b>0</b>	<b>0</b>
Kapitalo pakitimo ir įmonės formavimo I Change of capital and formation of company		
Obligacijų išleidimo I Bond emission		
Kitų formavimo darbų I Other formation work		
Reorganizavimo I Reorganisation		
<b>Nematerialusis turtas I Intangible assets</b>	<b>47.432</b>	<b>385.459</b>
Tyrinėjimų ir plėtojimo darbų savikaina I Research and development costs		44.059
Įsigytos teisės I Rights acquired		19.110
Prestižas I Goodwill	47.432	244.808
Programinė įranga I Software		77.482
<b>Materialusis turtas I Tangible assets</b>	<b>291.983.326</b>	<b>314.059.886</b>
Žemė I Land		
Pastatai I Buildings	5.058.530	3.907.137
Statiniai ir mašinos I Plant & Machinery		728.503
Transporto priemonės I Ships, vehicles	284.102.131	307.122.723
Kiti įrenginiai ir įrankiai I Other fixtures, fittings, tools and equipment		629.191
Išperkamosios nuomos ir panašios teisės I Leases and similar rights		
Kitas materialusis turtas I Other tangible assets	559.416	1.672.332
Nebaigta statyba ir išankstiniai apmokėjimai I Constructions in progress and prepayments	2.263.249	
<b>Ilgalaikis finansinis turtas I Financial long - term assets</b>	<b>14.440.335</b>	<b>12.054.766</b>
Dalyvavimas kitose įmonėse I Participation in other companies	14.440.335	12.054.766
Investicijos I Investments	14.440.335	12.054.766
Gautinos sumos I Amounts receivable		
Kitas ilgalaikis finansinis turtas I Other financial long-term assets	0	0
Nuosavos akcijos I Own shares		
Kitos investicijos I Other investments		
Kitos gautinos sumos I Other amounts receivable		
<b>Po vienerių metų gautinos sumos I Amounts receivable after one year</b>	<b>45.818.656</b>	<b>0</b>
Pirkėjų įsiskolinimas I Trade debtors		
Kitos gautinos sumos I Other amounts receivable	45.818.656	
<b>TRUMPALAIKIS TURTAS I SHORT-TERM ASSETS</b>	<b>74.810.666</b>	<b>79.493.733</b>
<b>Atsargos ir nebaigtos vykdyti sutartys I Inventory and contracts in progress</b>	<b>2.299.171</b>	<b>4.156.664</b>
Atsargos I Inventory	2.299.171	4.156.664
Žaliavos ir komplektavimo gaminiai I Raw materials and consumables	1.238.810	1.331.308
Nebaigta gamyba I Work in progress		
Pagaminta produkcija I Finished products		
Prekės, skirtos perparduoti I Goods for resale		
Ilgalaikis turtas, skirtas perparduoti I Fixed assets for resale	759.854	1.569.017
Išankstiniai apmokėjimai I Prepayments		904.574
Nebaigtos vykdyti sutartys I Contracts in progress	300.507	351.765



<b>Per vienerius metus gautinos sumos  </b> Amounts receivable within one year	<b>11.034.050</b>	<b>9.117.198</b>
Pirkėjų įsiskolinimas   Trade debtors	10.721.295	8.862.240
Kitos gautinos sumos   Other amounts receivable	312.755	254.958
Pareikalautas, bet neįmokėtas kapitalas   Called but not paid in share capital		
Kitos skolos   Other debts	312.755	254.958
<b>Investicijos ir terminuoti indėliai  </b> <b>Investment and term deposit</b>	<b>54.067.170</b>	<b>60.119.782</b>
Nuosavos akcijos   Own shares	1.668.282	688.689
Kitos investicijos ir terminuoti indėliai   Other investments and term deposits	52.398.888	59.431.093
<b>Gryni pinigai sąskaitoje ir kasoje  </b> Cash in bank and in hand	<b>7.410.275</b>	<b>6.100.089</b>
<b>SUKAPTOS (GAUTINOS) PAJAMOS IR ATEINANČIO</b> <b>LAIKOTARPIO SĄNAUDOS  </b> ACCRUED INCOME AND DEFERRED CHARGES	<b>664.836</b>	<b>616.149</b>
<b>TURTAS IŠ VISO   TOTAL ASSETS</b>	<b>427.765.251</b>	<b>406.609.993</b>

Savininkų nuosavybė ir įsipareigojimai I Equity and liabilities	Finansiniai metai I Financial year	Praėję finansiniai metai I Previous financial year
<b>KAPITALAS IR REZERVAI I CAPITAL AND RESERVES</b>	<b>395.573.976</b>	<b>390.676.012</b>
<b>Kapitalas I Capital</b>	<b>323.907.434</b>	<b>323.907.434</b>
Įstatinis (pasirašytasis) I Subscribed capital	323.907.434	323.907.434
Nepareikalautas įmokėti (-) I Uncalled capital (-)		
<b>Akcijų priedai (nominalios vertės perviršijimas) I</b>	<b>0</b>	<b>0</b>
Share premium account		
<b>Perkainojimo rezervas I Revaluation reserve</b>	<b>0</b>	<b>0</b>
<b>Rezervai I Reserves</b>	<b>52.737.280</b>	<b>51.741.003</b>
Įstatymo numatyti I Legal reserves	16.711.400	15.715.123
Nepaskirstytini I Restricted reserves	3.635.137	3.635.137
Paskirstytini I Unrestricted reserves	32.390.743	32.390.743
<b>Nepaskirstytas pelnas (nuostolis) I</b>	<b>18.929.262</b>	<b>15.027.575</b>
Profit (loss) brought forward		
Ataskaitinių metų I Current year	3.901.687	(1.265.536)
Ankstesniųjų metų I Previous years	15.027.575	16.293.111
<b>FINANSAVIMAS (DOTACIJOS IR SUBSIDIJOS) I</b>	<b>0</b>	<b>0</b>
FINANCING (GRANTS AND SUBSIDIES)		
<b>ATIDĖJIMAI IR ATIDĖTIEJI MOKESČIAI I PROVISIONS AND DEFERRED TAXES</b>	<b>0</b>	<b>0</b>
<b>Įsipareigojimų ir reikalavimų padengimo atidėjimai I Provisions</b>	<b>0</b>	<b>0</b>
Pensijų ir panašių įsipareigojimų I Pensions and similar obligations		
Mokesčių I Taxes		
Netikėtųjų I Unexpected		
Kitų I Other		
Kapitalinio remonto ir stambių priežiūros darbų I		
Capital repairs and significant maintenance work		
Kiti I Other		
<b>Atidėti mokesčiai I Deferred taxes</b>	<b>0</b>	<b>0</b>
Kapitalo subsidijoms I Capital subsidies		
Kiti I Other		
<b>MOKĖTINOS SUMOS IR ĮSIPAREIGOJIMAI I</b>	<b>14.753.060</b>	<b>6.683.463</b>
AMOUNTS PAYABLE AND LIABILITIES		
<b>Po vienerių metų mokėtinos sumos ir ilgalaikiai įsipareigojimai I</b>	<b>0</b>	<b>0</b>
Amounts payable after one year and long-term liabilities		
Finansinės skolos I Financial debts	0	0

Savininkų nuosavybė ir įsipareigojimai I Equity and liabilities	Finansiniai metai I Financial year	Praėję finansiniai metai I Previous financial year
Antraeilės I Secondary		
Neantraeilės I Primary		
Išperkamosios nuomos ir panašūs įsipareigojimai I Leasing and similar liabilities		
Kreditinėms institucijoms I Credit institutions		
Kitos I Others		
Prekybos skolos I Trade payable	0	0
Tiekėjams I Suppliers		
Apmokėtini vekseliai I Bills of exchange payable		
Avansu gautos sumos pagal pasirašytas sutartis I Prepayments received on contracts in progress		
Kitos mokėtinos sumos ir ilgalaikiai įsipareigojimai I Other amounts payable and long-term liabilities		
<b>Per vienerius metus mokėtinos sumos ir trumpalaikiai įsipareigojimai I</b> Amounts payable within one year and short term liabilities	<b>14.753.060</b>	<b>6.683.463</b>
Ilgalaikių skolų einamųjų metų dalis I Current year portion of long term debts		
Finansinės skolos I Financial debts	2.589.600	0
Kreditinėms institucijoms I Credit institutions		
Kitos I Others	2.589.600	
Prekybos skolos I Trade payable	11.211.359	6.207.467
Tiekėjams I Suppliers	11.211.359	6.207.467
Apmokėtini vekseliai I Bills of exchange payable		
Avansu gautos sumos pagal pasirašytas sutartis I Prepayments received on contracts in progress	34.104	10.607
Mokesčiai, atlyginimai ir socialinis draudimas I Taxes, remuneration and social security	905.031	457.043
Mokesčiai I Taxes	324.594	84.380
Atlyginimai I Remunerations	3.300	3.281
Socialinis draudimas I Social security	577.137	369.382
Kitos mokėtinos sumos ir trumpalaikiai įsipareigojimai I Other amounts payable and short-term liabilities	12.966	8.346
<b>SUKAUPOTOS SĄNAUDOS IR ATEINANČIO LAIKOTARPIO PAJAMOS I ACCRUALS AND DEFERRED INCOME</b>	<b>17.438.215</b>	<b>9.250.518</b>
<b>SAVININKŲ NUOSAVYBĖ IR ĮSIPAREIGOJIMAI IŠ VISO I TOTAL EQUITY AND LIABILITIES</b>	<b>427.765.251</b>	<b>406.609.993</b>

**FINANSINĖS BŪKLĖS PAKITIMŲ (PINIGŲ SRAUTŲ) ATASKAITA (litas) I**  
 CASH FLOW STATEMENT (In Litas)

Forma D I Form D

	Finansiniai metai I Financial year	Praėję finansiniai metai I Previous financial year
<b>PINIGŲ SRAUTAI IŠ ĮMONĖS VEIKLOS I</b> CASH FLOW FROM OPERATING ACTIVITIES		
Grynasis pelnas (nuostolis) I Net profit (loss)	4.897.964	(474.611)
Nusidėvėjimo ir amortizacijos sąnaudos I Depreciation and amortisation expenses	24.423.833	26.757.390
Užsienio valiutos pasikeitimo neigiama (teigiama) įtaka I Negative (positive) influence of changes in foreign currency exchange rates	513.847	2.885.642
Ilgalaikio turto perleidimo netekimai (pagautė) I Losses (gain) on disposals of fixed assets	(59.918)	25.436
Pirkėjų įsiskolinimo sumažėjimas (padidėjimas) I Decrease (increase) in trade receivables	(1.916.850)	2.896.256
Atsargų sumažėjimas (padidėjimas) I Decrease (increase) in inventories	901.661	(392.358)
Įsiskolinimo tiekėjams padidėjimas (sumažėjimas) I Increase (decrease) in trade payables	4.823.892	(4.069.139)
Įvairių įmonės skolų padidėjimas (sumažėjimas) I Increase (decrease) in other liabilities	8.215.833	4.903.288
Įsiskolinimų biudžetui padidėjimas (sumažėjimas) I Increase (decrease) in taxes payable	447.969	133.015
Išankstinių apmokėjimų sumažėjimas (padidėjimas) I Decrease (increase) in prepayments	2.570	624.618
Finansinės ir investicinės veiklos nuostolis (pelnas) Losses (gain) from financial and investment activities	(4.427.699)	(671.506)
Ypatingosios veiklos nuostolis (pelnas) I Extraordinary loss (gain)	2.266.536	566.208
<b>Grynieji pinigų srautai iš įmonės veiklos I</b> Net cash flow from operating activities	<b>40.089.638</b>	<b>33.184.239</b>
<b>PINIGŲ SRAUTAI IŠ INVESTICINĖS VEIKLOS I</b> CASH FLOW FROM INVESTMENT ACTIVITIES		
Iš ilgalaikio turto perleidimo (įsigijimo) I Sales (purchases) of long term assets	(3.031.938)	(1.509.702)
Iš investicijų perleidimo (įsigijimo) I Sales (purchases) of investments		(2.167.393)
<b>Grynieji pinigų srautai iš investicinės veiklos I</b> Net cash flow from investment activities	<b>(3.031.938)</b>	<b>(3.677.095)</b>
<b>PINIGŲ SRAUTAI IŠ FINANSINĖS VEIKLOS I</b> CASH FLOWS FROM FINANCIAL ACTIVITIES		
Grynieji pinigai, perduoti reorganizacijos metu I Cash, received during reorganization		
Savų akcijų supirkimas I Redemption of own shares	(979.593)	(670.287)
Obligacijų išleidimas I Bond emission		
Išperkamosios nuomos įsipareigojimų apmokėjimai I Lease liability payments		
Skolų bankui padidėjimas (sumažėjimas) I Increase (decrease) in bank loans		
Kitos įmonės I Other companies		
Mokėtinų skolų padidėjimas (sumažėjimas) I Increase (decrease) in payables	2.589.600	

Gautinų sumų padidėjimas (sumažėjimas)   Increase (decrease) of receivables	(45.818.656)	
Išmokėti dividendai   Dividends paid		
Kiti pinigų gavimai (išmokėjimai)   Other cash received (paid)	1.528.283	(1.881.495)
<b>Grynieji pinigų srautai iš finansinės veiklos  </b> Net cash flow from financial activities	<b>(42.680.366)</b>	<b>(2.551.782)</b>
<b>PINIGŲ SRAUTAI IŠ YPATINGOSIOS VEIKLOS  </b> CASH FLOW FROM EXTRAORDINARY ACTIVITIES		
Pinigų srautų iš ypatingosios veiklos padidėjimas (sumažėjimas)   Increase (decrease) in cash flow from extraordinary activities	(99.353)	(798.712)
<b>Grynieji pinigų srautai iš ypatingosios veiklos  </b> Net cash flow from extraordinary activities	<b>(99.353)</b>	<b>(798.712)</b>
<b>GRYŪŲ PINIGŲ SRAUTŲ PADIDĖJIMAS  </b> INCREASE IN NET CASH FLOW <b>(SUMAŽĖJIMAS)   (DECREASE)</b>	<b>(5.722.019)</b>	<b>26.156.650</b>
<b>PINIGAI LAIKOTARPIO PRADŽIOJE  </b> CASH AT THE BEGINNING OF THE PERIOD	<b>65.531.182</b>	<b>39.374.532</b>
<b>PINIGAI LAIKOTARPIO PABAIGOJE  </b> CASH AT THE END OF THE PERIOD	<b>59.809.163</b>	<b>65.531.182</b>

## FINANSINĖS ATSKAITOMYBĖS FORMOS

## NOTES

## FORMAVIMO SAVIKAINA (Litais) | FORMATION COST (In Litais)

Forma H | Form H

	Suma (Lt) Amount (Litais)
<b>Grynoji vertė ankstesniųjų finansinių metų pabaigoje  </b> Net value at the end of previous financial year	<b>0</b>
Ataskaitinių metų pokyčiai   Current year changes Einamųjų metų išlaidos, didinančios formavimo savikainą   Current year expenses that increase formation cost Formavimo savikainos amortizacija (-)   Amortisation of formation cost (-) Kiti pokyčiai +/(-)   Other changes +/(-)	
<b>Grynoji vertė einamųjų finansinių metų pabaigoje  </b> Net value at the end of current financial year	<b>0</b>

## ILGALAIKIS MATERIALUSIS TURTAS (Litais) I

Forma J I Form J

TANGIBLE FIXED ASSETS (In Litas)

	Žemė ir pastatai I Land and buildings	Statiniai ir mašinos I Plant and machinery	Transporto priemonės I Ships, vehicles	Kiti įrengimai, įranga ir kt. I Fixtures, fittings, tools and equipment	Išperkamosios nuomos ir pan. I Leased equipment	Kitas materialusis turtas I Other tangible assets	Nebaigtas statyti ir gaminti turtas bei išankstiniai apmokėjimai I Construction in progress and prepayments
<b>ĮSIGIJIMO VERTĖ I</b> ACQUISITION VALUE *							
Ankstesniųjų finansinių metų pabaigoje I At the end of previous financial year	4.596.631	896.618	345.513.252	802.044		3.985.195	
Einamųjų metų pokyčiai I Current year changes							
Turto įsigijimai I Acquisitions of assets	1.244.095		987.467			222.869	2.263.249
Perleistas ir nebenaudojamas turtas (-) I Disposed and unused assets (-)	(540.886)		(10.416)			(3.317)	
Apskaitos politikos pasikeitimo įtaka I Influence of change in accounting policy		(896.618)	(888)	(448.425)		(3.007.409)	
Perrašymai iš vieno straipsnio į kitą +/-) I Internal transfers +/-)							
Einamųjų metų pabaigoje I At the end of the current year	5.299.840	0	346.489.415	353.619	0	1.197.338	2.263.249
<b>PERKAINOJIMAS * I</b> REVALUATION *							
Ankstesniųjų finansinių metų pabaigoje I At the end of previous financial year							
Einamųjų metų pokyčiai I Current year changes							
Vertės padidėjimas I Increase in value							
Tretiesiems asmenims perleisto turto (-) I Transferred to third parties (-)							
Nurašyto turto (-) I Written off assets (-)							
Perrašymai iš vieno straipsnio į kitą +/-) I Internal transfers +/-)							
Einamųjų metų pabaigoje I At the end of the current year	0	0	0	0	0	0	0



	Žemė ir pastatai   Land and buildings	Statiniai ir mašinos   Plant and machinery	Transporto priemonės   Ships, vehicles	Kiti įrengimai, įranga ir kt.   Fixtures, fittings, tools and equipment	Išperkamosios nuomos ir pan.   Leased equipment	Kitas materialusis turtas   Other tangible assets	Nebaigtas statyti ir gaminti turtas bei išankstiniai apmokėjimai   Construction in progress and prepayments
<b>NURAŠYTOS SUMOS IR NUSIDĖVĖJIMAS (-)**   AMOUNTS WRITTEN OFF AND DEPRECIATIONS (-)**</b>							
Ankstesniųjų finansinių metų pabaigoje   At the end of previous financial year	689.494	168.115	38.390.529	172.853		2.312.863	
Einamųjų metų pokyčiai   Current year changes							
Padidėjimai   Additions	103.413		24.026.423			166.239	
Atstatantys įrašai (-)   Corrections (-)							
Tretiesiems asmenims perleisto turto (-)   Transferred to third parties (-)							
Nurašyto turto (-)   Written off assets (-)			(10.050)			(3.317)	
Apskaitos politikos pasikeitimo įtaka   Influence of change in accounting policy	(551.597)	(168.115)	(19.618)	180.766		(1.837.863)	
Perrašymai iš vieno straipsnio į kitą +/-   Internal transfers +/-							
Einamųjų metų pabaigoje   At the end of the current year	241.310	0	62.387.284	353.619	0	637.922	0
<b>GRYNOJI VERTĖ EINAMŲJŲ METŲ PABAIGOJE   NET VALUE AT THE END OF CURRENT YEAR</b>	<b>5.058.530</b>	<b>0</b>	<b>284.102.131</b>	<b>0</b>	<b>0</b>	<b>559.416</b>	<b>2.263.249</b>

\* Reorganizavimo metu iš AB Lietuvos jūrų laivininkystė perimtus laivus įvertino nepriklausomi laivų brokeriai, kurie nėra Lietuvos atestuoti verintojai. Įvertinta suma buvo apytikriai 106.000 tūkst. LTL mažesnė už laivų likutinę vertę. Šiose finansinėse ataskaitose laivų vertės sumažėjimas nėra apskaitytas, nes manoma, kad būsimoji naudingumo vertė nėra žemesnė už finansinėse ataskaitose apskaitytą vertę. Bendra laivų likutinė vertė 2003 m. gruodžio 31 d. yra apytikriai 85.000 tūkst. LTL didesnė už aukščiau minėtą įvertinimą |

During reorganisation, vessels taken over from AB Lithuanian Shipping Company were valued by independent shipbrokers who are not Lithuanian licensed valuers. The average valuation was approximately 106.000 t LTL lower than the residual value of the vessels. In these financial statements, no impairment losses are accounted for as the future utility value is considered not to be lower than the residual value in the financial statements. As of 31 December 2003, the total residual value of vessels is approximately 85.000 t LTL higher than the valuation referred to above.

\*\* Šioje dalyje atvaizduojamas ilgalaikio materialiojo turto įsigijimo ir perkainojimo vertės nusidėvėjimas | This section presents the depreciation of tangible fixed assets based on acquisition value and revaluation value.

**ILGALAIKIS NEMATERIALUSIS TURTAS (Litais) |**  
 INTANGIBLE ASSETS (In Litais)

Forma I | Form I

	Tyrimo ir vystymo darbai   Research and development	Koncesijos, patentai, licencijos ir pan.   Concessions, patents, licenses, etc.	Prestižas   Goodwill	Programinė įranga   Software
<b>ĮSIGIJIMO VERTĖ   ACQUISITION VALUE</b>				
Ankstesniųjų finansinių metų pabaigoje   At the end of previous financial year	176.236	49.030	255.519	802.963
<b>Einamųjų metų pokyčiai   Current year changes</b>				
Turto įsigijimas   Acquisitions of assets				
Tretiesiems asmenims perleistas ir nurašytas turtas (-)   Transferred to third parties and written off assets (-)				
Apskaitos politikos pakeitimas   Change in accounting policy				
Perrašymai iš vieno straipsnio į kitą +/- (-)   Internal transfers +/- (-)	(176.236)	(49.030)		(802.963)
<b>Einamųjų metų pabaigoje   At the end of the current year</b>	<b>0</b>	<b>0</b>	<b>255.519</b>	<b>0</b>
<b>NURAŠYTOS SUMOS IR AMORTIZACIJA (-)   AMOUNTS WRITTEN OFF AND AMORTIZATION (-)</b>				
Ankstesniųjų finansinių metų pabaigoje   At the end of previous financial year	132.177	29.920	10.711	725.481
<b>Einamųjų metų pokyčiai   Current year changes</b>				
Einamųjų metų amortizacija   Current year amortization			127.758	
Atstatantys įrašai (-)   Corrections (-)				
Tretiesiems asmenims perleisto turto (-)   Transferred to third parties (-)				
Nurašyto turto (-)   Written off assets (-)				
Apskaitos politikos pakeitimas   Change in accounting policy				
Perrašymai iš vieno straipsnio į kitą +/- (-)   Internal transfers +/- (-)	(132.177)	(29.920)	69.618	(725.481)
<b>Einamųjų metų pabaigoje   At the end of the current year</b>	<b>0</b>	<b>0</b>	<b>208.087</b>	<b>0</b>
<b>GRYNOJI VERTĖ EINAMŪJŲ METŲ PABAIGOJE   NET VALUE AT THE END OF CURRENT YEAR</b>	<b>0</b>	<b>0</b>	<b>47.432</b>	<b>0</b>

\* Ilgalaikio nematerialiojo turto nematerialusis turtas atvaizduojamas tik "Išankstinių apmokėjimų" skiltyje. | \* Intangible assets acquisition cost may be shown only after the corresponding costs were actually incurred.

## ILGALAIKIS FINANSINIS TURTAS (Litais) | LONG TERM FINANCIAL ASSETS (In Litais)

Forma K | Form K

	Pagrindinės investicijos ** I Main investments **	Kitos investicijos I Other investments
<b>ĮSIGIJIMO VERTĖ*   ACQUISITION VALUE*</b> Ankstesniųjų finansinių metų pabaigoje I At the end of previous financial year Einamųjų metų pokyčiai I Current year changes Įsigijimai I Acquisitions Perleidimai (-) I Disposals (-) Perrašymai iš vieno straipsnio į kitą +/- I Internal transfers +/-	9.972.885	
Einamųjų metų pabaigoje I At the end of the current year	9.972.885	0
<b>VERTĖS PADIDĖJIMAS   INCREASE OF VALUE</b> Ankstesniųjų finansinių metų pabaigoje I At the end of previous financial year Einamųjų metų pokyčiai I Current year changes Vertės padidėjimas ataskaitiniais metais I Increase in value during current year Valiutos kurso ir kiti koregavimai I Currency rate and other corrections Anuliuavimai (-) I Cancellations (-) Perrašymai iš vieno straipsnio į kitą +/- I Internal transfers +/-	2.434.254  2.385.569	
Einamųjų metų pabaigoje I At the end of the current year	4.819.823	0
<b>AMORTIZACIJA (-)   AMORTIZATION (-)</b> Ankstesniųjų finansinių metų pabaigoje I At the end of previous financial year Einamųjų metų pokyčiai I Current year changes Vertės sumažėjimas ataskaitiniais metais I Decrease of value during current year Atstatantys įrašai (-) I Corrections (-) Anuliuavimai (-) I Cancellations (-) Perrašymai iš vieno straipsnio į kitą +/- I Internal transfers +/-	(352.373)	
Einamųjų metų pabaigoje I At the end of the current year	(352.373)	0
<b>NEPAREIKALAUTOS SUMOS (-)   UNCALLED AMOUNTS (-)</b> Ankstesniųjų finansinių metų pabaigoje I At the end of previous financial year Einamųjų metų pokyčiai +/- I Current year changes +/-		
Einamųjų metų pabaigoje I At the end of the current year		
<b>GRYNOJI VERTĖ EINAMŪJŲ METŲ PABAIGOJE I NET VALUE AT THE END OF CURRENT YEAR</b>	<b>14.440.335</b>	<b>0</b>

\* Ilgalaikio finansinio turto vertė atvaizduojama kartu su dar nepareikalautomis įmokėti sumomis. I  
The value of long term financial assets includes uncalled amounts.

\*\* Šios dalies „Pagri  
tas finansinis turtas, įstatinio kapitalo. I  
“Main  
assets were invested.

long-term

## KAPITALO BŪKLĖ I STATE OF CAPITAL

Forma L I Form L

	Sumos (Lt) I Amounts (In Litas)	Akcijų skaičius I Number of shares
<b>REGISTRUOTAS KAPITALAS I REGISTERED CAPITAL</b>	<b>323.907.434</b>	<b>323.907.434</b>
<b>Pasirašytas kapitalas I Subscribed capital</b>		
Ankstesniųjų metų pabaigoje I At the end of previous year	323.907.434	323.907.434
Pokyčiai per ataskaitinius metus I Current year changes		
Suformuota reorganizacijos metu I Formed during reorganisation		
Ataskaitinių metų pabaigoje I At the end of the financial year	323.907.434	323.907.434
<b>Kapitalo struktūra I Structure of capital</b>		
Pagal akcijų rūšis I Type of shares	323.907.434	323.907.434
Paprastosios akcijos I Common shares	323.907.434	323.907.434
Privilegijuotosios akcijos I Preferred shares		
Valstybinis kapitalas I State owned capital		
<b>NEPAREIKALAUTOS BEI PAREIKALAUTOS, BET DAR NEĮMOKĖTOS SUMOS I</b>		
<b>UNCALLED AND CALLED NOT PAID AMOUNTS</b>		
Nepareikalautos sumos (litas) I Uncalled amounts (in Litas)		
Pareikalautos, bet neįmokėtos sumos (litas) I Not paid called amounts (in Litas)		
Iš viso I Total		
	Turimo kapitalo suma I Amount of capital held	Atitinkamų akcijų skaičius I Corresponding number of shares
<b>NUOSAVOS AKCIJOS, KURIAS TURI PATI ĮMONĖ I SHARES HELD BY THE COMPANY (TREASURY STOCK)</b>	<b>1.668.282</b>	<b>4.093.177</b>

## ĮMONĖS SKOLŲ BŪKLĖ (Litais) | STATUS OF ACCOUNTS PAYABLE (In Litais)

Forma M | Form M

Skolos ar jų dalys, apmokėtinos |  
Accounts payable or part of accounts payable

<b>MOKĖTINŲ SKOLŲ SKAIDYMAS PAGAL RŪŠIS  </b> DETAILS OF ACCOUNTS PAYABLE PER TYPE	per vienerius finansinius metus   During the financial year	po vienerių metų, bet ne vėliau kaip per penkerius metus   After one year but not more than five years	po penkerių metų   After five years
<b>Finansinės skolos  </b> Financial accounts payable Kredito institucijos, išperkamoji nuoma ir panašūs įsipareigojimai   Credit institutions, Leases and similar liabilities Kitos skolos   Other payables	2.589.600		
<b>Prekybinės skolos  </b> Trades payable Tiekėjams   Suppliers Išduoti vekseliai   Bills of exchange payable	11.211.359		
<b>Avansu gautos sumos  </b> Prepayments received	34.104		
<b>Mokesčių, darbo užmokesčio ir socialinio draudimo skolos  </b> Taxes, remuneration and social security payable Mokesčiai   Taxes Atlyginimai ir socialinis draudimas   Salaries and social security	324.594 580.437		
<b>Kitos skolos  </b> Other payables	12.966		
<b>IŠ VISO  </b> TOTAL:	<b>14.753.060</b>		

## GARANTINĖS SKOLOS | GUARANTEED LOANS

Skolos, kurias garantuoja | Loans, guaranteed by

	Vyriausybė   The Government	Pati įmonė, užstatytu turtu   The Company pledging its assets
<b>IŠ VISO  </b> TOTAL:	<b>0</b>	<b>0</b>

**ĮMONĖS TEISĖS IR ĮSIPAREIGOJIMAI, NEATSPINDĖTI BALANSE (Litais) \* I**

Forma N I Form N

RIGHTS AND COMMITMENTS NOT DISCLOSED IN THE BALANCE SHEET (In Litais) \*

	Ataskaitiniai finansiniai metai I Current Financial year
Suteiktos arba neatšaukiamai (negražinamai) pažadėtos įmonės garantijos I Personal guarantees given or irrevocably promised by the enterprise	
Tame tarpe: apyvartoje esantys patvirtinti vekseliai I Including: bills of exchange in circulation endorsed by the enterprise	<b>0</b>

**SUKAUPTOS PAJAMOS (LTL) I ACCRUED INCOME (In Litais)**

Forma U I Form U

Sukauptų pajamų straipsniai I  
Items of accrued incomeUždirbtų, bet neapmokėtų pajamų apmokėjimas I  
Earned, but not collected

	Per kitus finansinius metus I During next financial year	Po kitų metų, bet ne vėliau kaip per dvejus metus I After one financial year but not later than within two years	Po dvejų metų I After two years
Reisų pajamos I Voyage income	372.049		
Palūkanų pajamos I Interest income	29.736		
Kitos I Other	9.453		
<b>Sukauptos pajamos, iš viso I</b> Accrued income total	<b>411.238</b>		

**ATEINANČIŲ LAIKOTARPIŲ SĄNAUDOS (Litais) I DEFERRED EXPENSES (In Litais)**Ateinančių laikotarpių sąnaudų straipsniai I  
Deferred expenses items

Ateinančių laikotarpių sąnaudos, kurios bus pripažintos patirtomis sąnaudomis I Deferred expenses, which will be recognized as cost

	Per kitus finansinius metus I During next financial year	Po kitų metų, bet ne vėliau kaip per dvejus metus I After one financial year but not later than within two years	Po dvejų metų I After two years
Programinės įrangos palaikymas I Software maintenance	32.545		
Draudimo sąnaudos I Insurance	158.990		
Prenumerata I Subscriptions	5.122		
Brokerio komisija I Broker's fee	17.621		
Dienpinigiai I Daily allowance	4.434		
Parodos sąnaudos I Exhibition expenses	16.643		
Kita I Other	18.243		
<b>Ateinančių laikotarpių sąnaudos, iš viso I</b> Deferred expenses total	<b>253.598</b>		

\* Prie šios pažymos pridamos pastabos apie stambias dar neišspręstas įmonės bylas, galinčias daryti įtaką jos finansinei būklei. I Notes added to this Footnote about large unresolved legal cases, possibly having effect on the Company's financial status.



**SUKAUPTOS SĄNAUDOS (Litais) | ACCRUED EXPENSES (In Litais)**

Forma T | Form T

Sukauptų sąnaudų straipsniai |  
Items of accrued expensesSukauptos sąnaudos, kurios bus mokamos | Accrued  
expenses which will be paid

	Per kitus finansinius metus   During the next financial year	Po kitų metų, bet ne vėliau kaip per dvejus metus   After one financial year but not later than within two years	Po dvejų metų   After two years
Dienpinigiai   Daily allowance	21.028		
Kuro ir tepalų sąnaudos   Fuel and lubricants expenses	666.164		
Reisų sąnaudos   Voyage expenses	2.275.009		
Reorganizavimo sąnaudos   Reorganisation expenses	800.000		
Nuolaidos   Discounts	(75.604)		
Sukaupti atostoginiai ir kt. išmokos darbuot.   Vacation reserve and other paym. to empl.	3.567.117		
Kiti   Other	30.824		
Pretenzijos   Claims	4.857.384		
Remonto sąnaudos   Repair costs	1.864.512		
Draudimo sąnaudos   Insurance	198.208		
Audito sąnaudos   Audit fee	80.000		
Maisto produktai   Food products	103.143		
<b>Sukauptos sąnaudos, iš viso  </b> Accrued expenses total	<b>14.387.785</b>		

**ATEINANČIŲ LAIKOTARPIŲ PAJAMOS (Litais) | DEFERRED INCOME (In Litais)**Ateinančių laikotarpių pajamų straipsniai |  
Items of deferred incomeAteinančių laikotarpių pajamos, kurios buvo uždirbtos |  
Deferred earned income

	Per kitus finansinius metus   During the next financial year	Po kitų metų, bet ne vėliau kaip per dvejus metus   After one financial year but not later than within two years	Po dvejų metų   After two years
Reisų pajamos   Voyage income	3.050.430		
<b>Ateinančių laikotarpių pajamos, iš viso  </b> Deferred income total	<b>3.050.430</b>		

**FINANSINIAI RYŠIAI SU ĮMONĖS VADOVAIS\* (Litas) I**  
 FINANCIAL RELATIONS WITH MANAGEMENT\* (In Litas)

Forma TA I Form TA

	Ataskaitiniai finansiniai metai I Current financial year	Praėję finansiniai metai I Previous financial year
A. Vadovams per metus apskaičiuotos sumos, susijusios su darbo santykiais I Amounts paid to Management, related to employment	1.022.545	1.001.038
B. Įmonės suteiktos paskolos vadovams I Loans granted by the Company to its Management		
C. Jiems neatlygintinai perduotas turtas ir dovanos I Assets and gifts that were given to Management free of charge		
D. Jiems suteiktos įvairios garantijos įmonės vardu I Various guarantees that were given to Management free of charge		
E. Kitos reikšmingos sumos, per metus apskaičiuotos vadovams I Other material amounts paid out to Management during the year		
F. Reikšmingi vadovų įsipareigojimai įmonei I Significant Management's obligations to the Company		
Vadovų vidutinis skaičius per metus I Average number of Management during the year	8	8
Papildoma informacija apie A-F eilutėse pateiktas sumas: I Additional information about amounts specified in lines A-F		

\* Vadovais šioje lentelėje I

\* The management in this note include the Head of Administration, his deputies, members of the Council and the Board, chief accountants (financiers).

**FINANSINĖS IR INVESTICINĖS VEIKLOS REZULTATAI (LTL) I**  
RESULTS FROM FINANCIAL AND INVESTMENT OPERATIONS (In Litus)

Forma TB I Form TB

	Ataskaitiniai finan- siniai metai I Current financial year	Praėję finansiniai metai I Previous financial year
<b>FINANSINĖS IR INVESTICINĖS VEIKLOS PAJAMOS – IŠ VISO I</b> TOTAL INCOME FROM FINANCIAL AND INVESTMENT ACTIVITIES	<b>13.596.765</b>	<b>7.670.484</b>
Reikšmingų sumų detalizavimas:* I Specification of material amounts:*		
Banko palūkanos I Bank interest income	15.596	35.574
Pajamos iš terminuotųjų indėlių I Income from term deposits	2.055.850	1.137.261
Dukterinių įmonių rezultatas pagal nuosavybės metodą I Result of subsidiaries as to equity method	2.385.569	
Teigiama valiutų kursų svyravimo įtaka I Currency exchange gain	9.136.067	6.392.099
Kita I Other	3.683	105.550
<b>FINANSINĖS IR INVESTICINĖS VEIKLOS SĄNAUDOS – IŠ VISO I</b> TOTAL EXPENSES FROM FINANCIAL AND INVESTMENT ACTIVITIES	<b>9.224.374</b>	<b>9.855.901</b>
Reikšmingų sumų detalizavimas:* I Specification of material amounts:*		
Neigiama valiutų kursų svyravimo įtaka I Currency exchange loss	9.649.914	9.277.741
Dukterinių įmonių rezultatas pagal nuosavybės metodą I Result of subsidiaries as to equity method		303.921
Kita I Other	3.325	274.239
Palūkanos I Interest income	29.316	
Atidėjimai abejotinioms skoloms - pokytis I Reserve for doubtful loans - change	(458.181)	
<b>KAPITALIZUOTOS FINANSINĖS IR INVESTICINĖS VEIKLOS SĄNAUDOS I</b> CAPITALISED COSTS FROM FINANCIAL AND INVESTMENT ACTIVITIES		
<b>FINANSINĖS IR INVESTICINĖS VEIKLOS REZULTATAS I</b> RESULT FROM FINANCIAL AND INVESTMENT ACTIVITIES	<b>4.372.391</b>	<b>(2.185.417)</b>

\* Detalizuojant reikšmingas pajamų (sąnaudų) sumas, būtina nurodyti sumas, sudarančias daugiau kaip 20% visų finansinės ir investicinės veiklos pajamų (sąnaudų) sumų, o jei nė viena suma neviršija 20%, tuomet - 5 didžiausias sumas. I

\* When specify □

financial and investing activities, and if none of the balances exceed 20%, than the 5 biggest balances shall be specified.

**YPATINGOSIOS VEIKLOS REZULTATAI (Litais) |**  
EXTRAORDINARY INCOME AND EXPENSES (In Litais)

Forma TC | Form TC

	Ataskaitiniai finansiniai metai   Current finan- cial year	Praėję finansiniai metai   Previous financial year
<b>PAGAUTĖ (YPATINGOSIOS PAJAMOS) IŠ VISO  </b> EXTRAORDINARY GAIN TOTAL	<b>214.505</b>	<b>584.253</b>
Reikšmingų sumų detalizavimas:*   Specification of material amounts:*		
Neigiamas prestižas   Negative goodwill		207.068
Gautos draudimo išmokos   Insurance compensations	108.803	240.068
Kita   Other	60.326	137.117
Gautos pretenzijos   Claims	45.376	
<b>NETEKIMAI (YPATINGOSIOS SĄNAUDOS) IŠ VISO  </b> EXTRAORDINARY LOSS TOTAL	<b>6.628.382</b>	<b>1.175.897</b>
Reikšmingų sumų detalizavimas:*   Specification of material amounts:*		
Draudiminių įvykių sąnaudos   Insured events costs	253.532	359.993
Pretenzijos   Claims	4.197.691	687.006
Kita   Other	9.976	128.898
Ilgalaikio turto apskaitos politikos pakeitimo įtaka   Influence of change of accounting assessments of fixed assets	2.167.183	
<b>YPATINGOSIOS VEIKLOS REZULTATAS  </b> RESULT FROM EXTRAORDINARY ACTIVITIES	<b>(6.413.877)</b>	<b>(591.644)</b>

\* Det☐

pagautės (netekimų) sumų, o jei nė viena suma neviršija 20%, tuomet - 3 didžiausias sumas | \* When specifying material amounts of extraor-  
dinary gain (los☐

20%, than the 3 biggest balances shall be specified.

Dukterinės bendrovės pavadinimas   Name of the subsidiary	Šalis   Country	Miestas   City	Nuosavybės dalis   Ownership in %	Valiuta   Currency	Akcinis kapitalas   Share Capital
UAB Krantas Shipping	Lietuva Lithuania	Klaipėda	100	LTL	1.850.000
UAB Laivyno technikos priežiūros bazė	Lietuva Lithuania	Klaipėda	100	LTL	3.300.000
LISCO BALTIC SERVICE GmbH	Vokietija Germany	Kylis Kiel	100	DEM	50.00
UAB Krantas Travel	Lietuva Lithuania	Klaipėda	100	LTL	400.000
UAB LISCO CREW	Lietuva Lithuania	Klaipėda	100	LTL	110.000
UAB Krantas Forwarding	Lietuva Lithuania	Klaipėda	50	LTL	100.000
UAB LISCO SL (Baltijos keltų terminalas)	Lietuva Lithuania	Klaipėda	100	LTL	100.000
Aukse Multipurpose Shipping Ltd.	Kipras Cyprus	Nikozija Nicosia	100	CYP	1.000
Rasa Multipurpose Shipping Ltd.	Kipras Cyprus	Nikozija Nicosia	100	CYP	1.000

Ro-Ro ir Ro/Pax laivai   Ro-Ro and Ro/Pax ships	Pastatymo metai   Year built	GT   GT	Krovinio metrai   Lane meters	Keleiviai   Passengers
KAUNAS	1989	25.606	1.650	235
VILNIUS	1987	22.341	1.650	120
PALANGA	1979/88	11.630	1.100	126
PANEVĖŽYS	1985	6.894	650	12
ŠIAULIAI	1985	6.894	650	12
KLAIPĖDA	1987	21.890	1.650	64
TOR NERINGA	1975/80	12.494	1.726	12
LISCO GLORIA	2002	20.600	2.493	302

Universalūs laivai   Multipurpose ships	Pastatymo metai   Year built	GT   GT	Konteinerinė talpa   Container capacity
AUKSĖ	1997	3.893	353 TEU
RASA	1998	3.893	353 TEU
KĘSTUTIS	1993	3.972	270 TEU
JOGAILA	1992	3.936	224 TEU
VYTAUTAS	1995	3.097	254 TEU
GEDIMINAS	1996	3.097	254 TEU





Peder Gellert Pedersen  
Valdybos pirmininkas  
Chairman of the Board



Ole Frie  
Valdybos narys  
Member of the Board



Leif Brammer  
Valdybos narys  
Member of the Board



Christian Merrild  
Valdybos narys  
Member of the Board



Gediminas Dominas  
Valdybos narys  
Member of the Board



Artūras Gedgaudas  
Generalinis direktorius  
General Director



Jonas Nazarovas  
Finansų direktorius  
Chief Financial officer



Samuil Vindergauz  
Komercijos direktorius  
Commercial Director





**AB „LISCO BALTIC SERVICE“**

**J. JANONIO G. 24,**

**KLAIPĖDA LT - 5813**

**TEL. +370 46 393 600**

**FAX +370 46 393 601**

**WWW.LISCO.LT**